

Eén grote bouwwerf

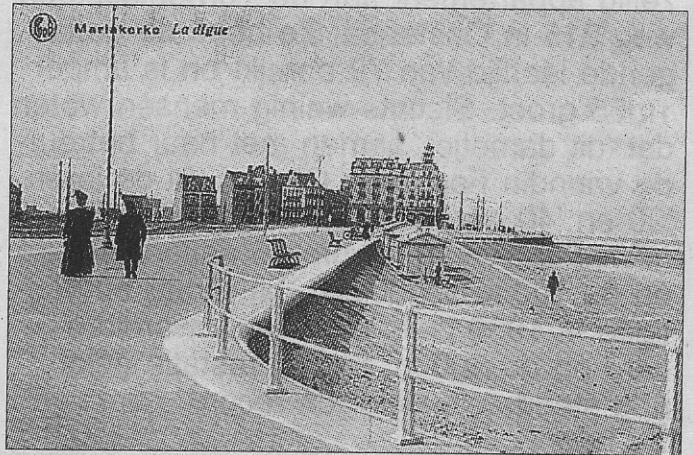
Vrijdag 31 december 1999

Oostende leek het voorbije jaar wel één grote bouwwerf. Uitzonderlijk, denkt men dan, dat terzelfdertijd zoveel werken worden uitgevoerd. Zo buitengewoon is dit niet want honderd jaar geleden heerste in Oostende een veel grotere bedrijvigheid. Wat nu volgt is een overzicht van wat in de periode tussen 1895 en 1905 allemaal in Oostende ge- en verbouwd werd.

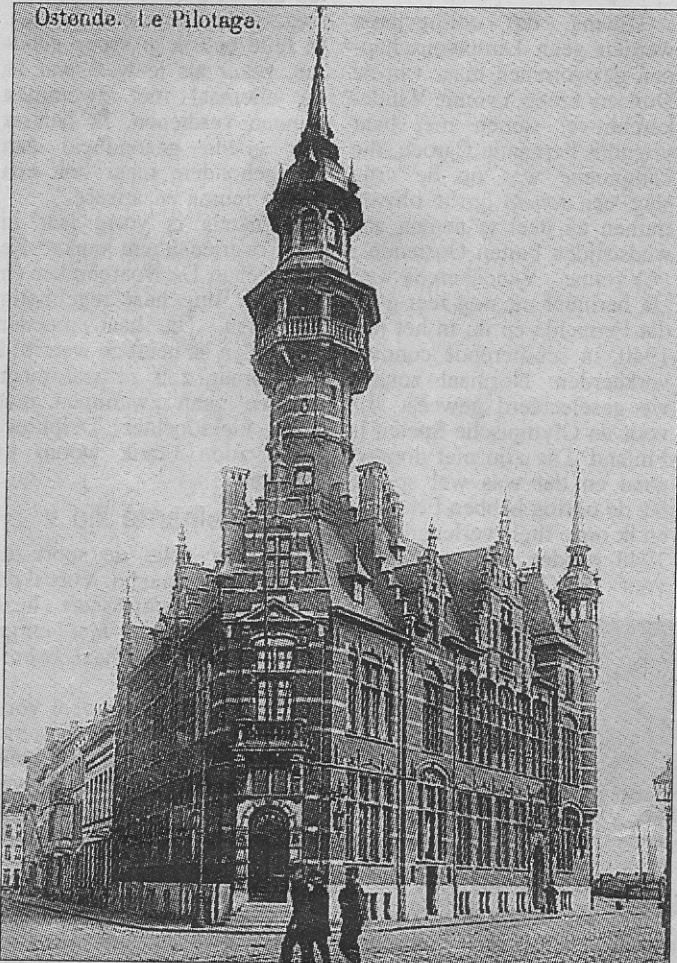
Het spreekt vanzelf dat er nog heel wat andere gebouwen neergezet werden. Denken we maar aan de Koninklijke Stal-lingen die in 1904 werden voltooid, het postgebouw dat in 1906 werd ingehuldigd, de oude watertoren in 't Bosje die van 1901 dateert en het Koninklijk Atheneum gelegen tussen de Leon Spiliaertstraat, de Rogierlaan dat in 1900-1901 in gebruik werd genomen en de toren van het stad- huis op het Wapenplein dat

herbouwd werd in 1895. Doch we menen de belangrijkste zaken uit die periode van de eeuwwisseling in herinnering te hebben gebracht. Zoals men kan vaststellen: wat betekent 100 jaar? Een paar oorlogen, een paar bouwmeester en urbanisten en heel het uitzicht van een stad wordt anders. Maar mijn wensen voor mijn lezers blijven dezelfde: dat het u allen in het jaar 2000 goed mag gaan...

(Omer Vilain)



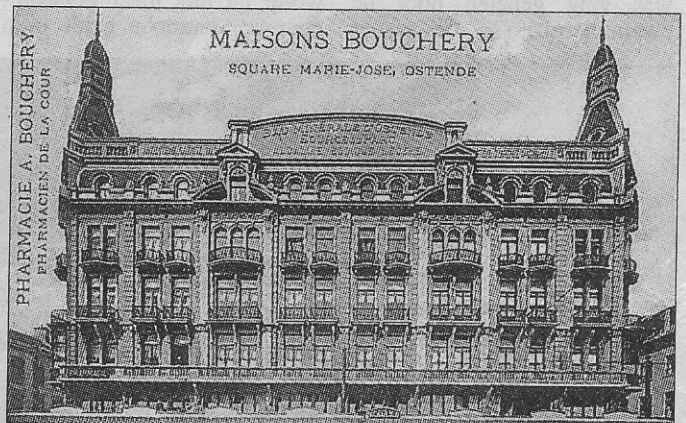
In 1896 werd ter hoogte van de Wellingtonrenbaan een dijk gebouwd van 603 m lengte. De verder gelegen Albertusdijk werd betegeld over meer dan 400 m en die aan de Wellingtonrenbaan in 1899. Intussen waren de duinen tussen Albertus en Mariakerke (Dorpsstraat) geëffend. Twee golfbrekers werden in 1899 tussen de Koninklijke Chalet en de Wellington Hippodroom gebouwd en in 1901 werden twee zeehoofden herbouwd ter hoogte van Mariakerke. De zeedijk tussen Albertus en Ravensijde werd in 1901 aanbesteed en in 1904 voltooid.



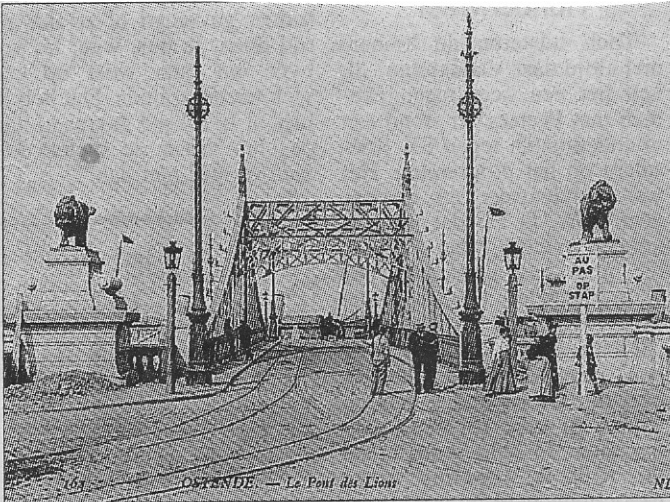
In de volksmond de pilotage genoemd, was het zee-commissariaat gelegen op de hoek van de Zuidstraat en de Vindictivelaan. Het deed ook lang dienst als zeevaartschool. Het werd in 1899 gebouwd en was een van de mooiste gebouwen van Oostende.



Langs de Van Iseghemlaan moest de nieuwe schouwburg komen. De aanbesteding had in 1904 plaats. De inhuldiging gebeurde in 1905.



Het eerste groot appartementsgebouw op het Marie-Joséplein kwam in de plaats van de toen afgebroken schouwburg. Het gebouw Bouchery was voltooid in 1906.



De eerste steen voor het begin van de grote havenwerken werd op 19 juni 1889 gelegd. In 1903 kwam er een betonnen strandmuur ten oosten van de haven. Na 1898 werd er een zwaardok, een houtdok, een spuikom aangelegd en werd de verbreding gegraven met tevens de aanleg van de Demeysluis en de de Smet de Naeyerlaan. Al die werken werden in september 1905 ingewijd.



De Sint Petrus- en Pauluskerk die in 1897 afbrandde, moest een waardige opvolger krijgen. De aanbesteding gebeurde in 1899. De kerk werd plechtig ingewijd in 1905, doch was pas volledig afgewerkt in 1907.



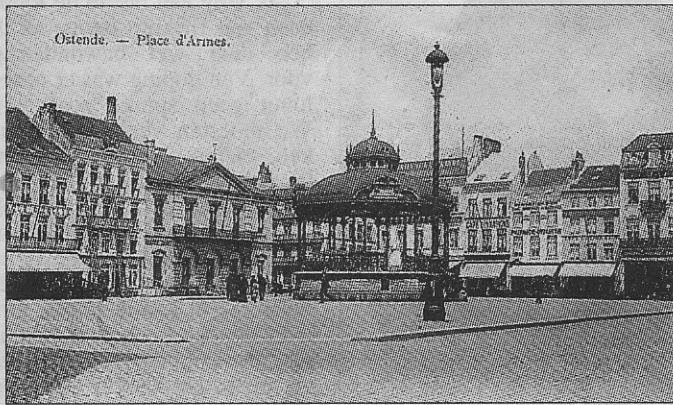
Het Royal Palace Hotel, het hotel tussen de renbaan en de dijk, werd in het begin van Mariakerke gebouwd en opende in 1897. Het reuzenhotel met meer dan 400 kamers, verschillende feest- en andere zalen en tennisvelden, was eigenlijk te groot voor Oostende. Nog voor het einde van de eeuw deed Wagons Lits, die het complex runde, het hotel van de hand.



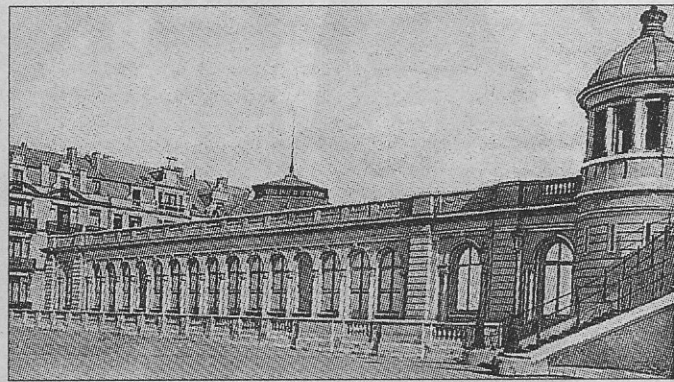
De overdekte markt gelegen op het Mijnplein had sierlijke gebouwen en een mooi torentje. De dierlijke versieringen maakten het geheel nog mooier.



Op de hoek van de Parijsstraat en de Zeedijk werden volgens de wil van koning Leopold II galerijen gebouwd, die men later de Venetiaanse galerijen zou noemen of ook nog de galerijen van Maquet, genoemd naar de architect die het gebouw concipieerde. Ze dateren van 1904.



De Hoge Wacht op de hoek van het Wapenplein en de Louisastraat (links van de kiosk) werd in 1899 van de staat overgedragen aan de stad Oostende, die er de stadsbibliotheek in onderbracht.



Koning Leopold II die de vervuilde duinen tussen zijn chalet en de hippodroom wilde zien verdwijnen, liet met 50 % van de kosten, op zijn rekening de koninklijke galerijen over een lengte van 365 m bouwen. Deze werden voltooid tegen het Oostendse jubeljaar 1905.



De transformaties aan het kursaal dat in 1875-1878 gebouwd werd, waren zo ingrijpend dat de werken meer dan acht jaar duurden. Om even te vernoemen: 1899-1900 vergroting oostzijde met speelzaal, café, restaurant, wintertuin, conciërge, vestiaire artiesten; 1900-1901: vergroting zuidkant met nieuw afdak, vernieuwing inkomhal; 1902-1903: vergroting noordzijds terras om in zee te kijken, mooie trap die verbinding gaf met Petit Nice; 1905-1906: balzaal, decoratieve elementen en grote muurschilderingen; 1906-1907: laatste uitbreidingswerken.



Gezien de uitbreiding van de stad naar het westen gebeurde, moest er naast de hoofdkerk, de Hazegraskerk nu nog een derde parochiekerk komen. Aldus bouwde men de Sint-Jozefskerk die in 1901 werd ingewijd en meteen was het een koninklijke parochie, gezien het koninklijk chalet in het grensgebied van die parochie gelegen was.