

# Terminologie

**Aardewerk:** uit klei vervaardigde voorwerpen gebakken bij lage temperatuur (800 à 1.100 °C). De scherf is broos en poreus.

**Agate ware:** fijn Engels aardewerk. Door vermenging van verschillende kleuren in de kleimassa verkrijgt het voorwerp het uitzicht van marmer.

**Alkali-glazuur:** bestaat overwegend uit kwartszand, kleiaarde en alkaliën (potas, soda). Bij hoog smeltpunt is dit glazuur doorzichtig en laat zich gemakkelijk door metaaloxiden kleuren. Vindt zijn toepassing op porselein.

**Amforen:** Romeins aardewerk; zijn recipiënten, aanvankelijk vervaardigd in Italische centra van Latium en Campanië. Vanaf de tweede helft van de eerste eeuw na Chr., invoer van amforen uit Zuid-Spanje (Baetica). Ze werden gebruikt voor transport van diverse voedingswaren uit het Middellandse-Zeegebied (wijn, olijfolie en visproducten). Ze werden in onze streken herbruikt voor de opslag van graan (zie ingekraste letters en cijfers).

**Andennekeramiek:** de klei is meestal licht van kleur (witbeige, soms ook lichtoranje), hardgebakken en opvallend fijn en homogeen qua textuur. Grondstof: 'blanche derle'. Kenmerkend is een band gelig, tamelijk zuiver loodglazuur op de schouder. Daarnaast ook luxevoorwerpen volledig geglazuurd. Productiecentra: Andenne (prov. Namen) en omstreken eind 11de tot tweede helft 14de eeuw.

**Arraswaar:** gewoon Gallo-Romeins gebruiksaardewerk. Reducerend gebakken. In diverse Noord-Gallische ateliers geproduceerd.

**Asglazuur:** glazuur dat plantaardige as als smeltmiddel bevat.

**Badorfkeramiek:** verzamelnaam voor aardewerk vervaardigd in het gebied van het Rijnland (Badorf, Eckdorf en Pingsdorf). Is zacht gebakken aardewerk uit fijne klei vervaardigd, in wit tot geelbeige kleur. Versieringen: radstempeldecor, stempeldecors (rozetten of wafelmotieven), vingerindrukversieringen of ook nog voorwerpen met rode beschildering. 8ste tot 10de eeuw.

**Bandkeramiek:** jonge steentijd (5300-4900 voor Chr.). Eerste aardewerk handgevormd, met bandvormige versieringen.

**Baksteengoed:** gebruiksaardewerk met technische kenmerken van baksteen; 13de tot 15de eeuw, in noordelijk en westelijk Nederland, en in Kust-Vlaanderen.

**Barbotine:** in water verdunde klei, gebruikt voor het aankleven van versiering en oren.

**Bekercultuur:** late steentijd (3100-1800 vóór Chr.). Bekervormen gaven aan hun doden versierd bekervormig aardewerk mee.

**Belgisch aardewerk:** zgn. 'Belgische waar' (1ste eeuw). Vrij dunwandig vroeg Gallo-Romeins aardewerk op de draaischijf gevormd. Het zijn imitaties van uit Italië (Arretium) geïmporteerde terra sigillata. Vormen: vertonen gedeeltelijk Gallische en gedeeltelijk Romeinse kenmerken. We maken een onderscheid tussen het oxiderend gebakken roodachtige terra rubra en reducerend gebakken grijszwarte terra nigra. De voorwerpen waren niet van een deklaag voorzien zoals de terra sigillata, maar werden vóór het bakken gepolijst. Gebruik van draaischijf, maar ook handgevormd aardewerk. Versieringstechnieken: kamversiering, borstelstrepen, opgelegde reliëfs, wafeldecors, radstempels en kerfbandzones. Productiecentra: Noord-Frankrijk o.m. in Thusy en Bavay en Zuid-België o.m. te Hambresart en Peissant.

**Beschilderd aardewerk:** Gallo-Romeins aardewerk (vanaf laatste kwart 1ste eeuw). Kenmerkt zich door een deklaag van verdunde kleipap waarop een beschildering met de vrije hand is aangebracht. Versiering: gekamd, gevlamd of gemarmerd. Vormen: gedeeltelijk ontleend aan de terra sigillata.

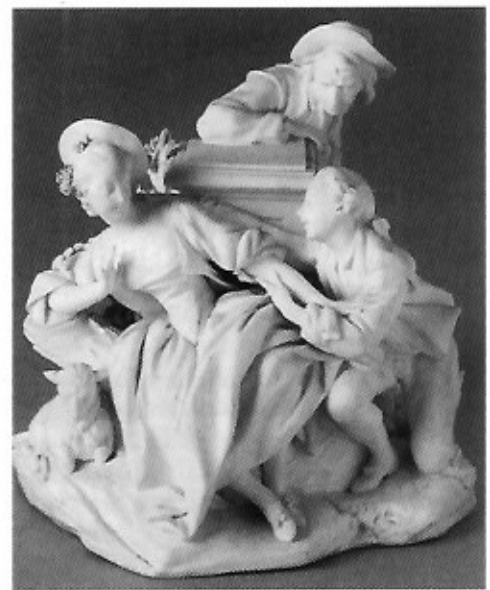
**Bikonisch aardewerk:** luxeaardewerk van de Merovingers (2de helft van de 5de eeuw tot na het midden van de 8ste eeuw). Is doorgaans reducerend gebakken aardewerk met op de schouder een versiering (ingestempelde motieven of rolstempelpatronen). Draagt nooit het merkten van de producent. Pottenbakkerscentra: Samber en Maasgebied, het Rijnland en

het Argonnengebied. Type 'Beerlegem': 7de eeuw; Schelde- en Dendervallei (N), Scarpe en Somme (Z), Noordzee en Kanaalzone (W).

**Biscuit:** algemene benaming voor elk keramisch product na eerste bakking. Het voorwerp is nog poreus, ongeglazuurd en onversierd.

**Biscuitbrand:** of gloeibrand, eerste bakproces van een keramisch nog ongeglazuurd product (900 à 1.000 °C).

**Biscuitporselein:** dichtgebakken, ongeglazuurd porselein.



*Beeldengroep in biscuitporselein naar een schilderij van Boucher, omstreeks 1770.*

**Black basalt ware:** fijn Engels aardewerk met zwart glazuur. De zwarte kleur wordt bekomen door de klei te mengen met ijzeroxyde of mangaanoxyde.

**Black glazed ware:** Engels steengoed. De zwarte kleur wordt bekomen door ijzeroxyde te mengen met loodglazuur.

**Bone china:** Engels zacht porselein op basis van beenderas.

**Bosseleren:** decoreren van een keramisch product door middel van opgelegd reliëf of verdiept aangebrachte versiering.

**Bovenglazuurkleuren:** de emailverven (verfstoffen) worden aangebracht boven op het glazuur. Dit vereist een derde bakking, d.i. de zogenaamde verfbrand (800 à 900 °C). Die grijpt plaats in een mofeloven.

**Bruinieren:** bewerking die erin bestaat metaal, vooral goud waarmee porselein belegd is, te polijsten; dit gebeurt na het branden met een harde steensoort.

**Camaieu:** beschildering in verschillende schakeringen van één kleur.

**Canneleren:** techniek waarbij vlakke, hoge of bolle groeven worden aangebracht in de kleiwand. Dit gebeurt na het draaien, maar ook in het leerharde stadium van de voorwerpen.

**Cassette of koker:** tegen het einde van de 16de eeuw werden de keramische voorwerpen in vuurvaste kokers gebakken als bescherming tegen het samenbakken en ook tegen onregelmatige verhitting en invloed van rook en roet.

**Celadon:** steengoed met een witte porseleinachtige scherf gebakken bij 1.250 à 1.300 °C. De klei is bedekt met een groen of blauwgroen veldspaatglazuur.

**Centreren:** de klei precies in het midden van de pottenbakkersschijf brengen vooraleer men draait.

**Chamotte:** het toevoegen van chamotte (meestal gebakken en gemalen vuurvaste klei) en zandsoorten van allerlei kleuren gebeurt meestal om krimp tegen te gaan en om de klei sterker en beter van kleur en structuur te maken.

**Coilen:** een pot opbouwen door middel van kleirollen.

**Craquelé:** opzettelijk met decoratieve bedoeling veroorzaakt netwerk van haarscheuren die een onregelmatig patroon vormen.

**Craqueléglazuur:** glazuur waarvan de toepassing craquelédecoratie tot gevolg heeft. Er treden glazuurbarstjes op als gevolg van een verschil in uitzettingscoëfficiënt van de scherf en het glazuur. Ze treden op wanneer een glazuur een grotere warmte-uitzetting dus ook een grotere krimp bij afkoeling vertoont dan de scherf.

**Cream-coloured ware of creamware:** zie Engels steengoed of fijn aardewerk.

**Dekkend glazuur:** dat de scherf onzichtbaar maakt.

**Dolia:** Gallo-Romeins aardewerk; grote bolle potten met vlakke bodem en een brede naar binnen geplooid rand. Ze waren vooral bestemd voor het transport van voedingswaren (vlees, vis, graan, enz.). Ze werden ook als voorraadpotten gebruikt.

**Draaien:** een massa, zachte, plastische klei met de hand vormgeven op een draaischijf. Reeds 2.000 vóór Christus toegepast.

**Draaischijf:** instrument waarop de klomp klei wordt gelegd en door de hand, de voet of mechanisch in beweging wordt gebracht waardoor aan het voorwerp een regelmatige ronde vorm wordt gegeven.

**Duimpot:** techniek waarbij klei met de hand wordt gevormd. De kleine pot of kom wordt gevormd door de bol klei zachtjes in de ene hand te laten draaien, terwijl de vingers van de andere hand de wand uitdunnen en vormen.

**Drukprocédé:** techniek ontdekt in ± 1747 door R. Hancock, Engels tekenaar en graveur. Een gravure wordt op zijdepapier gedrukt. Deze afdruk wordt op het reeds eenmaal gebakken stuk aangebracht. De inkt blijft op het aardewerk kleven terwijl het zijdepapier wordt verwijderd. Het voorwerp wordt met glazuur bedekt en een tweede maal gebakken.

**Drukform of drukmal:** kan hol zijn: de klei wordt erin gelegd of gedrukt, maar ook bol: de klei wordt er dan overheen gelegd.

**Eifelwaar:** gewoon Gallo-Romeins (vuurvast) gebruiksaardewerk (vanaf 2de eeuw). Productiecentra Urmitz, Speicher, Mayen.

**Eierschaalporselein:** zeer dun en zuiver porselein, hard en doorschijnend. Het klinkt als kristal.

**Email:** a) tinhoudend glazuur aangebracht om de keramische producten waterdicht te maken of om ze te versieren. b) verglaasde kleuren, meestal van minerale aard gebruikt voor de versiering

van keramiek en door het branden vastgezet.

**Emailbrand:** email wordt meestal gebrand tussen 700 en 900 °C.

**Engels steengoed:** (zie fijn aardewerk, creamware of cream coloured ware).

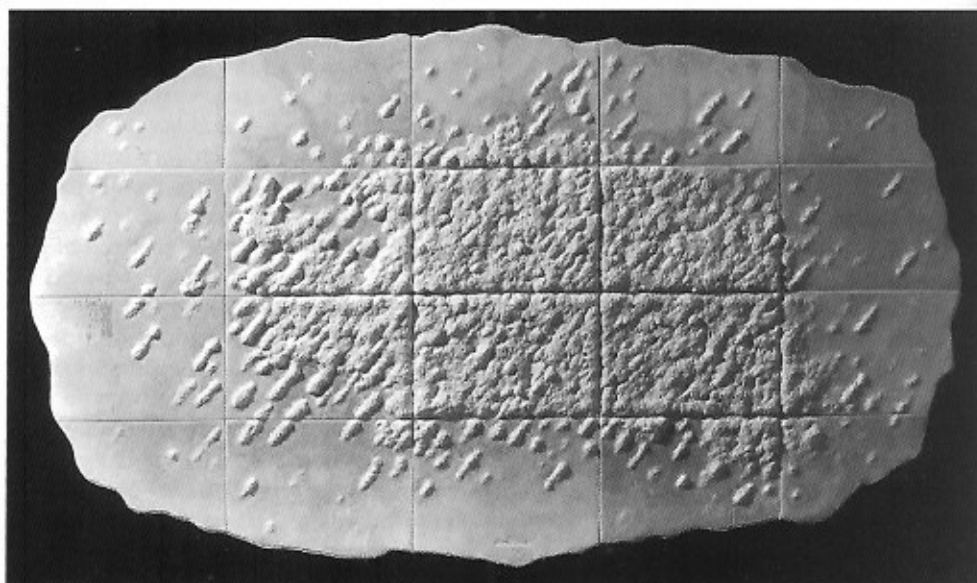
**Engobe:** een vloeibare klei waarin metaaloxides of kleurstoffen zijn toegevoegd. Wordt aangewend om ongebrande oppervlakken van een gekleurde decoratie te voorzien, een contrasterende versiering aan te brengen (zie sgraffito), of als ondergrond voor de beschildering.

**Faience:** of plateelwerk is zachtgebakken aardewerk, aan beide zijden bedekt met een witte laag ondoorzichtig tinglazuur waarop vaak een één- of veelkleurige schildering is aangebracht. Faenza is een pottenbakkerscentrum in Italië dat het begrip faience deed ontstaan.

**Fileren:** aanbrennen van een gekleurde lijn of band op een symmetrische vorm.

**Fijn aardewerk:** faience fine, Engels steengoed, cream-coloured ware, is hard en verfijnd aardewerk dat door het bakken op hoge temperatuur (1200 tot 1400 °C) gedeeltelijk verglaasd of waterdicht wordt. Het is gegroeid uit het gewoon steengoed en kent zijn verdere ontwikkeling in Engeland (Staffordshire). Door de betere kwaliteit van nieuwe kleisoorten slaagde men erin, in 1720-1740 een wittere, lichtgrijze of geelachtige klei te vervaardigen. Gezien de scherf roomkleurig getint was (creamcoloured ware) werden de voorwerpen niet meer door een kostelijke laag tinoxide voorzien, maar bedekt met een doorzichtige laag lood of kwartsglazuur.

Urban Crapé, Groot Structuurpaneel, Eierschaalporselein verwerkt in plexy, 64 x 100 x 3 cm. 1985.



**Flambéglazuur:** glazuur waarvan de toepassing een gevlamd effect tot gevolg heeft.

**Fritte:** mengsel van kiezelhoudend zand en alkalische stoffen dat na bakking een glasachtige doorschijnende massa vormt. Het gemalen frit wordt aan de klei toegevoegd om de pasta te vormen. Het kent verschillende keramische toepassingen.

**Garneren:** door middel van kleislib twee uit klei vervaardigde onderdelen aan elkaar bevestigen.

**Gebronsd aardewerk:** Gallo-Romeins (eind 1ste en in de 2de eeuw). Is een poging tot het nabootsen van metalen vaatwerk. De deklaag zgn. goudglimmer, een kleipap vermengd met mica, verwijst naar de bronskleur. Cirkelvormige versieringsmotieven.

**Gegladde keramiek:** vroege Middeleeuwen (8ste tot 9de eeuw en later). Fijnkorrelig baksel met zeer homogene structuur, blauwgrijs of soms lichtgrijze kleur; oxyderend en reducerend gebakken. Met gladdingsornamenten versierd.

**Geglazuurd Gallo-Romeins aardewerk:** meestal gebruik van loodglazuur. Vooral in de ateliers van Midden-Gallië (o.a. St.-Rémy-en-Rollat, Vichy)

**Geverfd Gallo-Romeins aardewerk:** of governist aardewerk. Werd voor het bakken ondergedompeld in een verdunde gekleurde kleipap (soms druipsporen en vingerafdrukken). Daarnaast 'kwaliteitswaar' (vooral drinkgerei): de donkerbruin tot zwarte metaalglanzende deklaag bootste het dure zilver en bronzen vaatwerk na. Versieringstechnieken: reliëfversiering, opgelegde motieven (barbotine), rolstempel-motieven of ovale inkervingen. Productiecentra: Rijnstreek (Keulen, Trier), Midden-Gallië en het Argonnen-gebied.

**Governiste Gallo-Romeinse keramiek:** een oude term voor geverfd Gallo-Romeins aardewerk

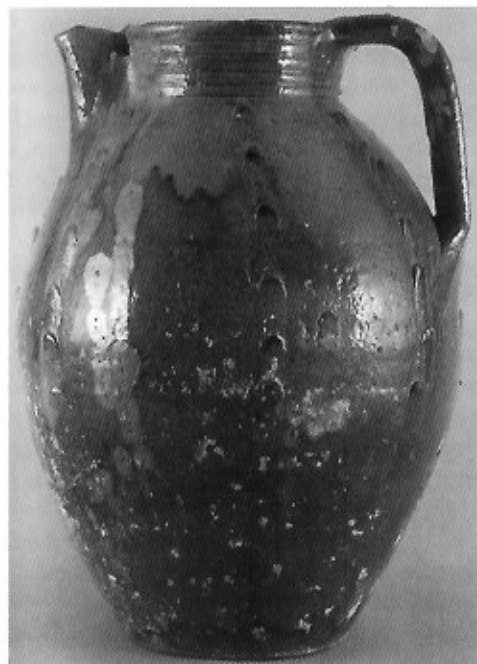
**Gewoon Gallo-Romeins aardewerk:** zie Eifelwaar, Arraswaar, Mortaria, Dolia en Kurkurnen.

**Gietprocédé:** modellentechniek waarbij het vloeibaar keramisch materiaal in een gipsvorm wordt gegoten. Door indroging krimpt de massa en laat los van de binnenwand van de vorm zodat het voorwerp daaruit gemakkelijk kan worden verwijderd.

**Gietvorm:** holle vorm waarin vloeibare klei wordt gegoten om de gewenste gedaante te krijgen.

**Gladbrand:** zie glazuurbrand.

**Glazuur:** glasachtige laag waarmee keramische producten worden bedekt. Oorspronkelijk om ze waterdicht te maken, maar ook om er glans aan te geven.



*Geglazuurde schenkan uit Italië, zesde-zevende eeuw.*

**Glazuurbrand:** of gladbrand, bakproces van het keramisch product na de biscuitbrand, met de bedoeling het opgebrachte glazuur vast te hechten. Voor aardewerk (900-1.100 °C), fijn aardewerk (1.100-1.200 °C), steengoed en porselein (1.200-1.400 °C).

**Gleiswerk:** geleierswerck = plateel = faience = majolica.

**Gloeibrand:** zie biscuitbrand.

**Grès:** of steengoed is een zeer harde keramieksoort met een dichte niet-poreuze scherf, wordt bij hoge temperatuur gebakken (± 1.200-1.300 °C). Meestal zijn de producten met zoutglazuur overtrokken. Productiecentra: Siegburg, Keulen (en Frechen), Westerwald, Langerwehe (Aken), Raeren, Bouffloulx, Châtelet.

**Grijze keramiek:** late Middeleeuwen. Bestaat uit ijzerhoudende klei die in een reducerende of zuurstofarme atmosfeer wordt gebakken. Het ijzer in de ijzerhoudende klei wordt door het onttrekken van de zuurstof gereduceerd en zwart. De bakkingstechniek is goedkoop en geschikt voor gebruiksgoed. Wordt niet geglazuurd, omdat de oxyden nodig voor het glazuur worden afgebroken bij gebrek aan zuurstof.

**Groot vuur (= hard vuur):** er zijn slechts enkele kleurstoffen die een hoge bakkingstemperatuur verdragen, waartoe groen (koperoxyde), kobaltblauw, mangaanbruin en geel (antimonium) behoren.

**Hard of echt porselein:** voor het eerst in China vervaardigd tijdens de T'ang dynastie (618-907). Aardewerk samengesteld uit kaolien en petuntse. Na de eerste

bakking op 900 °C worden de producten overtrokken met een veldspaathoudend glazuur. Echt porselein is wit, hard, helder, klinkend en doorschijnend. Echt Europees porselein (kaolien + veldspaat + kwarts) werd voor het eerst vervaardigd door Böttger in 1708 in Meissen.



*Deze schaal in porselein werd uitgevoerd door Mieke Everaert.*

**Hoogversierd aardewerk:** luxewaar uit de late Middeleeuwen (13de tot 15de eeuw); het is een subgroep van roodbruine keramiek. Het wordt gemaakt met dezelfde grondstoffen en dezelfde oxyderende bakking (900 tot 1.100 °C). Het vereist twee bakkingen: voorwerp met versiering en een tweede maal om het geheel te glazuren.

**Inkerven:** met een scherp voorwerp wordt een ingekerfde decoratie aangebracht in de natte klei of in een leerhard voorwerp.

**Insnoeren:** gedraaide vormen kunnen op de draaischijf aan de bovenkant smaller worden gemaakt of afgesloten door het optrekken van de klei.

**Intarsia:** uitsparingen in leerharde klei; het kunnen dunne lijntjes zijn maar ook grote oppervlakken.

**Ironstone China:** hard aardewerk dat waarschijnlijk ijzersteenslakken bevat, het benadert zeer dicht het Stone China.

**Jasper dip:** Jasper ware waarvan de kleimassa niet gekleurd is. Vanaf 1777 wordt alleen de oppervlakte van het voorwerp door een laag gekleurde aarde bedekt.

**Jasper ware:** zeer fijn Engels steengoed dat in de massa gekleurd is door metaaloxiden. Op deze ondergrond werden witte ornamenten in licht reliëf aangebracht.

**Kammen:** wordt altijd voor de biscuitbrand toegepast. Bij deze versieringstechniek worden parallellopende lijnen in de klei getrokken met kam of andere instrumenten.

**Kaolien:** etymologisch: Kaoling, een heuvelgebied bij Ching-tê-chên in

China, dat zeer veel kaolien bevat. Dit is een zeer zuivere witbakkende klei met een hoog smeltpunt. Het is brokkelig in samenstelling en vormt het essentieel bestanddeel van het hard of echt porselein.

**Keramik:** etymologisch: van het Grieks *keramos*; betekent leem of pottenbakkersklei. Verzamelnaam voor alle keramische producten die geheel of gedeeltelijk uit klei bestaan. Ze verschillen van elkaar door de kleisoort, door de bewerkingen die ze ondergaan en de bakkingstechniek die wordt toegepast.

**Klein vuur:** of zacht vuur, baktemperatuur van 600-900 °C. Deze lage bakkingstemperatuur kan door een zeer ruim palet van emailkleuren verdragen worden.

**Koude beschildering:** beschildering die wordt aangebracht na het laatste bakproces. De emailverven liggen boven op het glazuur.

**Kraakporselein:** het oudste naar Nederland verschepte Chinees porselein met blauwe beschildering. Dit importporselein werd aangevoerd door Portugese schepen (kraken).

**Kristalglazuur:** glazuur waarbij kristallen in het glazuuroppervlak voorkomen. Kunnen ontstaan bij zeer langzame afkoeling.

**Kurkurnen:** gewoon Gallo-Romeins gebruiksaardewerk. Waarschijnlijk recipiënten voor voedingswaren.

**Kwaarten:** majolica en faience werden na hun afwerking soms met een extra doorzichtig (lood) glazuurlaag overtrokken, met de bedoeling de glans van het oppervlak te verhogen.

**Langerwehe steengoed:** donkergrijs met donkerbruine tot paarse deklaag (ijzerslib). Hard gebakken en tamelijk glad. Enkele producten zijn van een zoutglazuurlaag voorzien. (Nauw verwant met keramiek uit Raeren (14de-15de tot begin 16de eeuw).

**Lange klei:** witte klei, met grote plasticiteit.

**Leemglazuur:** glazuur waarin veel klei aanwezig is.

**Leerhard:** gedroogde klei die niet meer krimpt.

**Loodglazuur:** is kleurloos en doorzichtig maar kan gekleurd worden door toevoeging van metaaloxiden (bv. koperoxyde voor groen). Het wordt aangebracht op zacht gebakken keramiek om porositeit tegen te gaan of ook nog als een eventuele vorm van versiering.

**Loodglazuur:** glazuur met een laag smeltpunt dat kan aangebracht worden op een glazuur met een hoger smeltpunt. Tijdens de glazuurbrand gaan de licht smeltbare glazuren lopen.

**Lusteraardewerk:** oorsprong Mesopotamië (Irak). Reeds in Italië en Spanje toegepast in de 14de eeuw. Aardewerk bedekt met een gouden metaalglans. Lusterware ontstaat door het mengen van lusterkleuren (goud-, koper- en platinaoplossingen) in het loodglazuur. Het wordt gebakken op een lage temperatuur tot circa 900 °C in reducerende atmosfeer. Wordt toegepast op majolica, fijn Engels steengoed en porselein.

**Majolica:** of plateelwerk. Zacht oxyderend gebakken aardewerk, aan één kant met een witte laag ondoorzichtig tinglazuur bedekt en aan de andere kant volledig overtrokken met loodglazuur. De voorwerpen zijn gebakken op proenen en vaak met diverse decoratieve motieven beschilderd. Mallorca was de uitvoer- en overlaadhaven van dit aardewerk van Spanje naar Italië, vandaar waarschijnlijk de verbastering van de naam van het eiland.

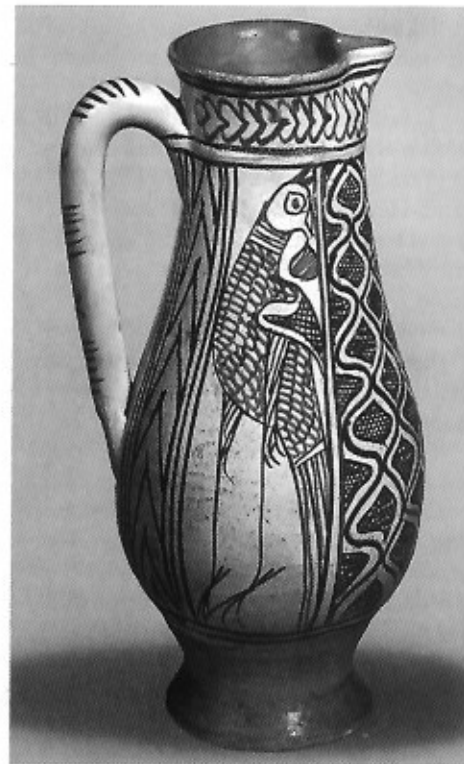
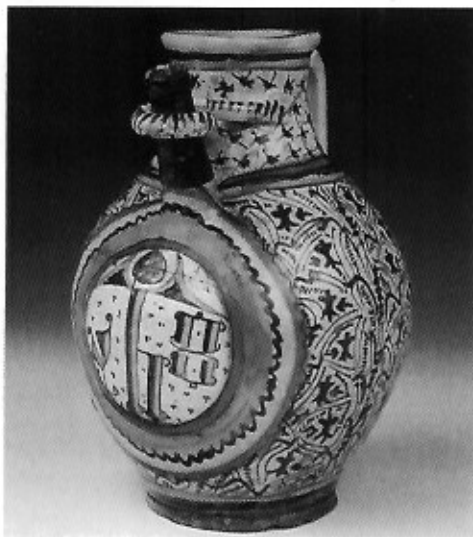
**Mal:** vorm, meestal in gips waarin aan klei vorm wordt gegeven door gieten, duwen of persen.

**Matglazuur:** glazuur waarvan het oppervlak na het bakken niet glanst.

**Michelsbergcultuur:** late steentijd (midden 3400-2500 vóór Chr.) Aardewerk met de hand gevormd en gebakken in oxyderende atmosfeer. Vooral tulpbekers, grote voorraadpotten, schotels en flessen. Kenmerkend is de verschraling met verbrande silex-brokken eventueel aangevuld met chamotte (verbrijzelde keramiek) of plantaardig materiaal.

**Moffeloven:** vuurvaste ovenkamer waarbinnen de voorwerpen beschermd worden tegen de onmiddellijke werking van het vuur, de vlammen of de rook.

*Apothekerskruik met het Christusmonogram IHS, omstreeks 1460. Het is een typisch majolicaproduct.*



*Italiaanse majolicakan met geometrische motieven en dierfiguren in groen en mangaanpurper, in het grote vuur gebakken. Dit type aardewerk is aan het eind van de veertiende eeuw te dateren en werd Orvieto-stijl genoemd.*

**Monochroom:** éénkleurig.

**Mortaria:** of wrijfschalen. Gewoon Gallo-Romeins aardewerk. De klei varieert van witgeel, licht- tot roodbruin en grijs. Het zijn trechtvormige kommen met gevarieerd randprofiel en voorzien van een gietuit. Worden o.m. gebruikt voor de bereiding van gekruide sauzen of platte kaas. De vroegste exemplaren zijn van Italische oorsprong. Eerste eeuw na Chr. tot de 3de eeuw. Ook in Noord-Gallië een aantal productiecentra. Soms voorzien van een fabrieksstempel.

**Onderglazuurkleuren:** verf die op het keramisch product wordt aangebracht voor het glazuren en bestand is tegen een hoge bakkingstemperatuur.

**Opaak:** ondoorschijnend.

**Opglazuur of smeltverven:** worden bij lage temperatuur ingebrand.

**Opglazuurdecoratie:** versiering aangebracht op het glazuur.

**Oxyde:** veel gebruikte oxyden voor het kleuren van klei; en voor engobe- en glazuurbereiding zijn o.a. kobalt-, chroom-, koper-, mangaan-, zink-, ijzer-, zilver-, en goudoxyde. Ook pottenbakkersklei kan gekleurd worden met oxyden.

**Oxyderend bakken:** bakken met toevoer van zuurstof (de kleppen van de oven blijven open), de kleur van de

klei blijft behouden. In een elektrische oven kan uitsluitend oxyderend worden gestookt.

**Paffrathkeramiek:** behoort tot de groep der roodbeschilderde waar. Vrij hard gebakken keramiek. Naargelang de bakkingstemperatuur zowel donker als lichtgetinte (licht tot donkerbeige) Productie. Draaischijfkeramiek. Productiecentra: Rijnland vooral Pingsdorf.

**Pâte sur pâte:** een op de scherf aangebrachte engobe waarin een decoratie is gemodelleerd.

**Pennen:** de wanden van de kokers of cassettes worden op bepaalde afstanden doorboord en driehoekige pennen in vuurvast aardewerk worden door de gaten gestoken waarop de schotels rusten.

**Perforeren:** wordt in een leerhard stadium toegepast. Met speciale snij- en uitsteekinstrumenten wordt uit de wanden van de potten en schalen stukjes gesneden of gaatjes geprikt.

**Pigment:** poedervormige kleurstof.

**Pijpaarde:** steengoed dat zeer laag gebakken is en zeer kalkhoudend.

**Pingsdorfkeramiek:** rood beschilderd aardewerk, typisch Rijnlandse keramiek, ook buiten het Rijnland; hard gebakken tamelijk fijne meestal beige klei. Versieringen: geometrische motieven aangebracht in ijzerhoudend slib.

**Pit-firing:** primitieve basis-brandtechniek met open vuur.

**Plateel:** zie majolica en faience.

**Poederglazuur:** loodglazuur kan in poeder worden opgebracht.

**Polychroom:** meerkleurig.

**Pompejaans rood aardewerk:** Gallo-Romeins: genoemd naar het rood van de muurschildering van Pompeji. Bruine tot beige-achtige klei met grijszwarte kern en waarop een karmijnrode kleurstof is aangebracht. Vrijwel uitsluitend borden. Productiecentra: Rijnlandse ateliers (27 vóór - 14 na Chr.). Vanaf midden 1ste tot 3de eeuw: ateliers in West-België.

**Ponstechniek:** op het nog vochtig tinglazuur wordt een ponsblad of doorgepriekte tekening (= een spons) met de voorstelling van het aan te brengen decor gelegd. De tekening werd met gemalen houtskool op het keramisch voorwerp doorgestoven waarna de afwerking met de hand volgt.

**Porselein:** zie hard en zacht porselein.

**Proen:** in de oven worden tussen twee opeenvolgende schotels een proen (dit is een driehoekig stuk aardewerk met aan de driehoeken uitstekende punten) geplaatst om het aan elkaar bakken te voorkomen.

**Proto-steengoed:** of vroeg steengoed: hard gebakken keramiek. De scherf is reeds waterdoorlaatbaar, doch niet volledig gesinterd (doorbakken). Reeds vanaf de 13de eeuw vervaardigd in het Rijnland: Siegburg, Langerwehe en Brunsum - Schinveld.

**Raku:** aardewerk ontstaan in de 16de eeuw in Japan. Gebruikt bij thee-ceremonie. Rood raku-aardewerk is licht van gewicht en heeft een grote isolerende werking. Onregelmatig van vorm en fijn gecraqueleerd glazuur met subtiel door het toeval teweeggebracht kleurverschil.

**Rauwglazuren:** techniek waarbij de leerharde of droge klei met een instrument spiegelglad wordt gemaakt.

**Reducierend bakken:** bakken zonder toevoer van zuurstof. De kleppen van de

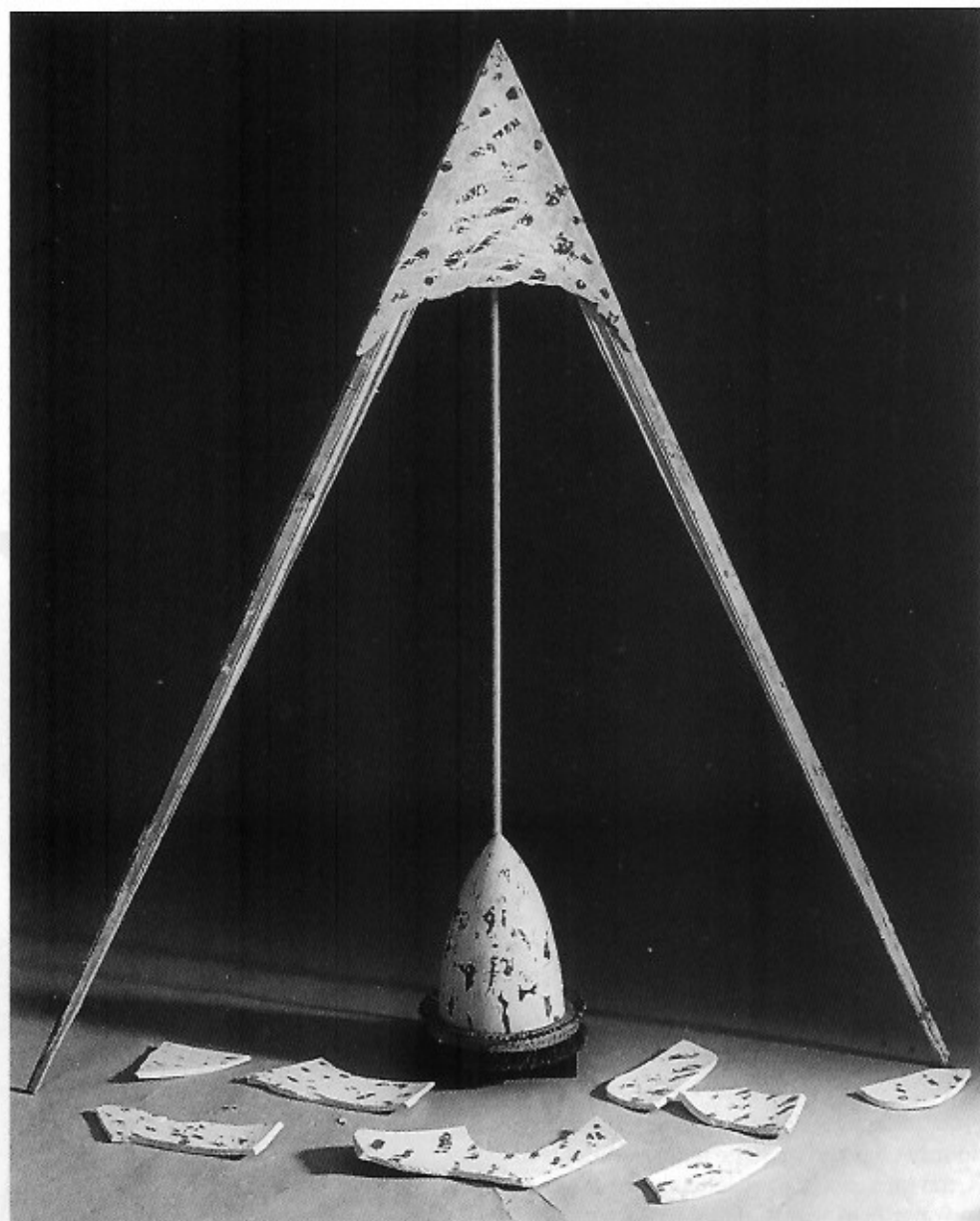
oven blijven gesloten. Alle zuurstof gaat op in de verbranding. Grijs tot zwarte bakking.

**Reliëfbandamforen:** vroeg middeleeuwse keramiek (9de tot 11de eeuw) uit het Rijnland (Badorf-groep); de scherf is beige en zachtgebakken radstempelversiering; patroon van opgelegde reliëfbanden die zelf met blokradstempellijnen zijn versierd.

**Ringeloor:** oorspronkelijk afgezaagde koehoorn. In het smalste gedeelte werd een rietstengel gestoken waardoor het vloeibaar slib naar buiten kon vloeien. Deze rietstengel deed dienst als een soort tekenstift voor het aanbrengen van reliëfversieringen. Het breedste gedeelte van de ringeloor werd met kleipap gevuld.

**Rood aardewerk:** late Middeleeuwen. Term om roodbruin tot roodgekleurd

Johan van Geert, Clean Sweet. (Foto: H. Gilbos)



oxyderend gebakken keramiek aan te duiden: De voorwerpen worden gebakken in een oxyderende of zuurstofrijke atmosfeer. De ijzeroxiden in de klei worden geoxydeerd waardoor het baksel roodbruin kleurt. Oxyderende bakking laat toe het aardewerk te glazuren. Het gaat om loodglazuur dat op verschillende wijzen wordt aangebracht.

**Rotten:** proces dat plaats heeft in opgeslagen klei die men lange tijd in vochtige toestand bewaart met de bedoeling de plasticiteit te verhogen.

**Saintonge keramiek:** Zuidwest-Frankrijk. Volle en late 13de eeuw. Fijne witte tot bleekroze klei matig tot zeer hard gebakken. Meestal polychrome beschilderingen, bedekt met loodglazuur.

**Salt glazed ware:** wit Engels steengoed op hoge temperatuur gebakken en overdekt met zoutglazuur.

**Scherf:** gebakken klei.

**Sgraffito:** of slibkrastechniek is een versieringstechniek waarbij de tekening in de sliblaag gekrast wordt en waarbij de onderliggende scherf terug zichtbaar wordt.

**Siegburgkeramiek:** Duits steengoed. De klei is ijzeroxide-arm en bakt wit. Het voorwerp krijgt een gele schijn door het zoutglazuur. Daarnaast ook voorwerpen bedekt met leemglazuur. Bloei-periode 16de eeuw, productie tot de 19de eeuw.

**Sinteren:** begin van smelting waardoor verdichting van het keramisch product ontstaat.

**Sinterpunt:** temperatuur waarop de scherf verdicht en haar poreusheid verliest.

**Sjabloon:** wordt gebruikt voor de vormgeving en decoratie van bepaalde keramische voorwerpen.

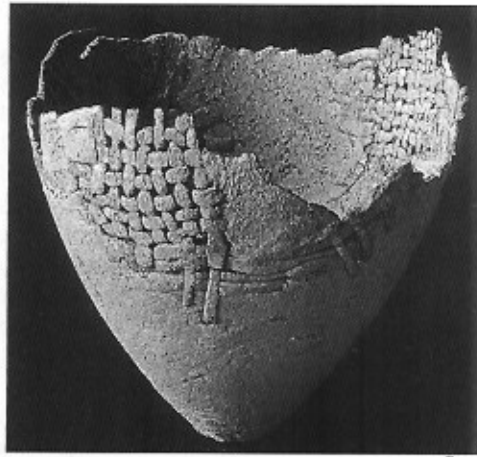
**Slib:** is een mengsel van fijne klei en water.

**Slibgoed:** is gebruiksaardewerk dat eerst met slib wordt bedekt en waarover vervolgens loodglazuur wordt aangebracht. Slib kan aangewend worden als versiering.

**Spatten:** kleur aanbrengen op rauwe of gebrande klei met spuitpistool, stijve kwast, een blaaspipje e.a.

**Spons:** is een doorgeprikte tekening waardoor men de lijnen van het ontwerp met behulp van houtskoolpoeder op het te versieren voorwerp kon overbrengen. De tekening staat dan met kleine zwarte stippen op het nog niet gebakken 'wit'.

**Steengoed:** hard aardewerk dat door het bakken op hoge temperatuur (1.200 tot 1.400 °C) gedeeltelijk verglaasd en waterdicht wordt.



*Werk van Inge Verhelst zonder titel uit 1985. (steengoed, 1260 °C, opgebouwd in rollen klei, gekleurde klei, kleuroxides, gedeeltelijk geglazuurd, hoogte: 20 cm, doorsnede: 20 cm)*

**Stain:** anorganische en vuurvaste kleurstof gebruikt bij de vervaardiging van onder- en opglazuurverven, alsook voor het kleuren van de kleimassa (body-stain) van glazuren en van glas.

**Stone China:** variëteit van Engels fijn aardewerk dat zeer hard en vast is en veldspaat bevat. Het was bedoeld als concurrentie tegen het ingevoerde Chinees porselein.

**Torhouts aardewerk:** behoort tot het met loodglazuur bedekt aardewerk. Het is vervaardigd in wit of roodbakende klei.

Meerkleurig versierd. Naast sieraardewerk ook gewoon gebruiksgoed. Ateliers: 3 belangrijke families: familie Roose (17de-18de eeuw); familie Willemeyns (18de eeuw); familie Maes (eind 19de eeuw tot 1939).

**Terra cotta:** laaggebakken (900 °C), ongeglazuurd, meestal roodbruin aardewerk.

**Terra nigra:** zgn. 'Belgische waar' (1ste eeuw). Nabootsing van geïmporteerde terra sigillata (vervaardigd uit ijzerhoudende klei). Is een dunwandig reducerend gebakken aardewerk zonder deklaag, maar met gepolijst oppervlak of met glimmende motieven. Het polijsten geschiedde voor het bakken. Productiecentra: Noord-Gallië, de Argonnen, Trier, Nijmegen en Keulen.

**Terra rubra:** zgn. 'Belgisch waar'. Nabootsing van geïmporteerde terra sigillata. Vervaardigd uit ijzerhoudende klei en oxyderend gebakken. Heeft noch de kleur, noch de glans van de Italiaanse importstukken.

**Terra sigillata:** Romeins luxe-aardewerk, op de draaischijf gevormd. Is vervaardigd van roodbakende klei en bedekt met een rode of oranje zachtglanzende deklaag. Onversierd of met reliëfdecoratie. Ontstaan als surrogaat voor vaatwerk van gedreven zilver. De voorwerpen zijn vaak voorzien van een stempel van de producent. Productiecentra: Arretium (Italië), 1ste eeuw vóór Chr., Noord-Italië (Po-vlakte), kusten van de Adriatische Zee en Noord-

*Carmen Dionyse, Drie van de vier elementen, h. 220 cm. 1995. Düsseldorf. (Foto: D. Bollaert).*



ex-Joegoslavië. Later in Zuidmidden- en Oost-Gallië vervaardigd. Zie Belgisch aardewerk.

**Tinglazuur:** onderscheidt zich van loodglazuur door zijn ondoorzichtige en witte bedekking. Dit wit glazuur is samengesteld op basis van tinas (oplossing van lood en tinoxyde). Deze witte ondergrond is uiterst geschikt voor beschildering. Aardewerk bedekt met tinglazuur noemt men gleiswerk, plateel, faience en majolica.

**Transfert-printing of calqueer-techniek:** ornamenten worden op biscuit gebakken of op geglazuurd aardewerk aangebracht door middel van een afdruk van een gegraveerde of geëtste plaat op vloeipapier. In 1753 uitgevonden in Engeland.

**Trek:** omtreklijn van een schildering.

'Staande figuur' van José Vermeersch uit 1987



Olie- en azijnstel uit de 18de eeuw in zacht porselein.

**Urneveldencultuur:** late bronstijd (1100-700 vóór Chr.). De crematieresten werden in een urne gedeponerd, en begraven in een kleine kuil onder het maaiveld. Zo ontstonden uitgestrekte begraafplaatsen, de zgn. urnevelden.

**Verfbrand:** het aanbrengen van bovenglazuurkleuren vereist een derde bakking in de moffeloven (700-900 °C).

**Veldspaat:** wordt gebruikt als smeltmiddel in kleimengsels en glazuren.

**Veldspaatglazuur:** glasachtige laag op basis van veldspaat; aangebracht op zacht of hard porselein of Engels aardewerk om het oppervlak een glanzend uitzicht te geven.

**Viscositeit:** kleverigheid, taaiheid.

**Vlaams aardewerk:** of Poterie Flamande (19de - eerste helft 20ste eeuw). Vervaardigd uit roodbakende- of witbakende klei. Draai- en boetseerwerk. Kleurstoffen worden in de klei gekneeld of verdund bovenop geschilderd. Naast gewoon gekleurd en geglazuurd, ook gebronsd en kleurgepatineerd aardewerk. Ateliers: Kortrijk, Brugge, Bredene, St.-Niklaas.

**Vroeg steengoed:** zie proto-steen-goed.

**Walken:** de klei wordt gebruiksklaar gemaakt door vooraf te kneden.

**Wanfried keramiek:** fijn rozerood of witachtig zandig baksel bedekt met een roodbruine deklaag, 16de-17de eeuw.

**Witbakkende keramiek:** kalkhoudende klei oxyderend gebakken. Zie Andenne- en Pingsdorferkeramiek.

**Zacht porselein:** of namaakporselein is het eerste porselein dat in Europa werd vervaardigd nog voor men de samenstelling van het echte porselein kende. Het bestaat uit een mengsel van glasachtige bestanddelen, bevat geen kaolien, is wit, minder hard, helderblinkend en doorschijnend. Het vereist een zacht glazuur.

**Zaffer:** diepblauw pigment. Zie 15de-eeuwse majolicaproductie.

**Zoutglazuur:** glazuur met een min of meer glanzende oppervlakte en de textuur van een sinaasappelschil. Wordt bekomen door gewoon keukenzout in de oven te werpen tijdens het bakproces. Wordt toegepast op steengoedproducten.

**Zoutoven:** oven voor de vervaardiging van keramische producten die met zoutglazuur worden bedekt.