

**S.E.O.**

**S. E. O.** fr. 1000,

**Fr. 1000**

---

WAARMERK — CONTROLE

*B. Neufquin*

---

N<sup>o</sup> 17433 fr. 1000,

R.VENS & E.LIETARD



*Pirard J.*



*Desmet H.*



*Barbier L.*



*Biebuyck E.*



*Leyhausen Cl.*

## STICHTINGSCOMITÉ



*Delecluyse H.*



*Lambrecht C.*



*Bawin G.*



*Dehaese Ch.*

## COMITÉ FONDATEUR



*Couvreur A.*



*De Vogelaere C.*



*Frémant A.*



*Gheysen Ph.*



*Lams J.*

## DE GESCHIEDENIS VAN DE S. E. O.

---

Door Roger VENS  
en Edwin LIETARD.

De S.E.O. werd in 1892 gesticht en zou dus in 1992 zijn eeuwfeest vieren. De viering van 1942 die wegens de Ite wereldoorlog geen doorgang had (50 jarig bestaan) krijgt nu wegens de stopzetting in de 80er jaren zijn historische navolging. Zoals het in Vlaanderen er steeds aan toegaat werd de "L'Union des Economistes" op 11/6/1892 in de herberg "A la Ville de Gand" gelegen op het Hazegras opgericht. Het waren elf spoorwegbedienden die tot dit initiatief overgingen.

Wat later was "Café de la station" aan de eer om een bespreking ter oprichting van een bakkerij als vergaderzaal te dienen.

Op 24/10/1892 werd er opnieuw gedebateerd over deze problematiek maar nu was de herberg "De Moerdijk" aan de eer.

Wat later op 06/11 van hetzelfde jaar besluit men reeds tot naamverandering de vereniging kreeg als nieuwe naam "Spaarzaamheid, een aandeel kost 10.-fr er waren 250 leden en niemand mocht meer dan 25 aandelen bezitten.

Het eerste pand dat men huurde was de herberg "Au Pélican de Nieuport" gelegen hoek Veldstraat (nu J. Peurquaetstraat) en de Alfons Pieterslaan.

Toen het dynamisch bestuur besloot om een eigen lokaal te laten bouwen trokken er zich niet minder dan 198 leden terug wat wil je de meeste leden waren mensen uit openbare diensten en durfden hun karige bezittingen niet in de weegschaal gooien.

Hoedanook op 17/6/1893 ging men over totde werken in de Romestraat.

Eind maart 1895 waren de werken voltooid hun grootste weldoener was bankier Delbouille die de nieuwe maatschappij 50.000.-fr had geleend.

De jonge maatschappij richtte via "Exelsior" voor ontspanning en cultuur men zorgde zelfs voor cursussen engels.

Financiële moeilijkheden deden hun evenwel alle activiteiten te staken.

Men probeerde nogmaals met "Doe wel en zie niet om" in 1898 ook dit keer lukte het niet en deze poging was dan ook de laatste.

Een eerste bijhuis kwam er in 1909 gelegen Liefkemoestraat op de Vuurtorenwijk.

=====

De nood aan voedsel en de grote woeker der burgers brachten de vereniging in echte moeilijkheden. Een ware overrompeling van mensen die alles opkochten die er maar voorhanden was bracht vele zorgen.

De beheerders doorkruisten het land om alles wat te verkrijgen was op te kopen en naar Oostende mee te brengen kost wat kost.

De bezetter had zelfs de "SEO I" een visserssloop op het oog, de beheerders besloten om de boot in het dok tot zinken te brengen ja toen was het nog "in" om vaderlands-lievend te zijn.

De Duitsers namen het SEO-café in beslag voor de ganse duur der oorlog de beenhouwerij en de bakkerij ondergingen hetzelfde lot.

Door beschietingen uit zee werden zowel het bijhuis op de Vuurtorenwijk als de beenhouwerij in de Romestraat vernietigd.

Zoals een echte grote sloegen de beheerders zich er door en vanaf 1919 zag men terug een opbloei in de activiteiten. In 1920 werd overgegaan tot het oprichten van een spaarkas. In 1923 bracht dit met zich voort dat de SEO een kasvoorraad van meer dan 4.000.000.-fr bezat.

Bijhuizen te Oudenburg, op de wijk Blauw Kasteel en op de Konterdam waren in 1922 de bijzonderste aanwinsten men had nu al 4 succursals.

De SEO slaagde sociaal gezien in zijn vooropgestelde idealen door aan zijn leden prijzen en koopwaar aan een normaal peil te houden.

Velen verweten hen kleine handelszaken kapot te concurreren men kan dit weerleggen door te stellen dat vele van die kleine handelaars zich naar de prijzen van de SEO richten zodat de verbruiker ook daar geen schade ondervond.

De leure " Eén voor Allen Allen voor Eén" iets wat door de 11 oprichters als doel voor ogen werd gehouden is dus ingewilligd geweest.

In 1923 kwam men met een apotheek in de Romestraat uit.

De sociale woningen van het Westerkwartier gaven de oprichting van een bijhuis in de Prof. Vercouillestraat als zijnde noodzakelijk.

Een vestiging op St. Jan kwam er in 1925.

De maatschappij ging zelfs over tot een eigen verwezenlijking, om de kosten te drukken bouwden ze een pand in de langestraat om er in 1928 een bijhuis in te richten.

Men voerde zelfs een SEO-merk in voor sigaretten, koffie en chicorei dus een soort witte producten avant la lettre.

In 1930 stelde men vast aan de hand van de fameuse nummertjes door de klanten te trekken dat men 3.143.999 klanten bediend had.

Per verkoopster 90 klanten per dag aub.

In 1937 steunde men de Spaanse kinderen slachtoffers van de burgeroorlog.

Om de woeker door de devaluatie van de belgische frank tegen te gaan bleef de coo zijn prijzenpolitiek trouw in de late 30er jaren men kon een tabakshandelaar vinden die aanvaarde dat men de tabak aan lagere prijzen dan door hem opgelegd. Het merk noemde "Optimist" en ha d dan ook een succes die zelfs de optimisten niet hadden verwacht.

Burgemeester Moreaux van Oostende dankte de SEO voor zijn bijdrage in het Werk "De Kom Melk" nml. het verlenen van een kom melk aan de Oostendse scholieren. In 1939 gaat de SEO over tot het uitdelen van ravitaillingskaarten aan zijn leden opdat iedereen zich zou kunnen bevoorraden op een rechtvaardige manier.

#### De IIe Wereldoorlog.

=====

Nu ook stelde het bestuur alles in het werk om voldoende waren te kunnen aankopen. Toen de geallieerden zich terug trokken lieten ze 70.000 dozen biscuits van 11kg achter aan lokale grossisten werden er 4.000 dozen verkocht de SEO nam de rest voor zijn rekening. Toen sommige beheerraadsleden dat vernamen ontstond er een herrie van je welste over deze overdreven hoge aankoop.

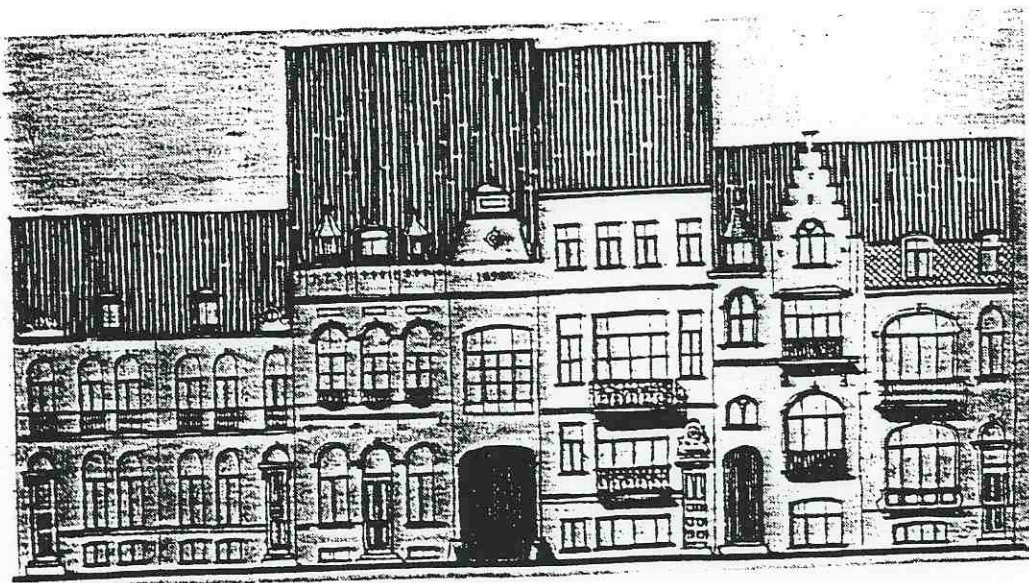
Toen 5 dagen later de volledige stock de deur uit was waren er velen die aan normale prijzen een voorraad biscuits hadden opgekocht van woeker geen sprake.

Vluchtende bloemmolens verkochten hun volledige voorraad aan de coo.

Toen men vernam dat de bezetter de koffie wou aanslaan verkocht men 125.000kg aan de gangbare prijs tegenover de leden.

Er dient gezegd te worden dat de bakkerij nooit of nooit gestopt is met bakken gedurende de 2e wereldbrand.

De SEO nam zelfs initiatief door oorlogsnummers uit te reiken boven de 50.000 met als resultaat dat 80% van de bevolking geravitaill~~erd~~ werd.



*De Romestraat vóór de afbraak.  
La Rue de Rome avant la démolition.*

## Na de Ite Wereldoorlog

=====

De S.E.O. had het geluk om aan een groot aantal voorradige amerikaanse legerstocks te geraken. Men verkreeg zelfs medewerking van de toenmalige overheid, iets wat nogmaals bewijst dat deze in groot vertrouwen in de Oostendse maatschappij had.

Hier past dan ook een fait divers te vermelden, toen de coo over een groot aantal fietsbanden kon beschikken stonden liefhebbers en zwarte markthandelaars reeds van de avond voordien op post om het voor hun fel begeerde artikel te kunnen aanschaffen.

Deze verhalen lijken amusant doch tonen ook aan hoe slecht het gesteld was met onze bevoorrading in deze na-oorlogse periode.

De S.E.O. was als werkgever redelijk vooruitstrevend ze voorzag in 1947 een deelname in de winst van 500.000.-fr voor zijn arbeiders en bedienden.

In 1948 noteren wij dan ook een tewerkstelling die 404 eenheden bedraagt.

In 1949 krijgt de gekende architect EYSELINCK de opdracht om een bijhuis te bouwen op de Nieuwpoortsesteenweg het staat er nog steeds en de apotekerij is nog steeds als dusdanig in gebruik. EYSELINCK verwezenlijkte de grote post te Oostende en ook de S.E.O waar nu het P.M.M.K. in huist.

In 1950 gaat de coo over tot het systeem van aangenomen huizen.

De bedoeling was om in branches waarin men een bepaalde kennis diende te hebben niet zelf te starten doch zelfstandigen te aanvaarden die onder de zelfde kondities als de SEO ristorante's verleende te aanvaarden.

Deze firma's in 1950 waren ;

OVIS	-	vishandel
KOENTGES	-	droogkuis
DEVRIESE	-	drukkerij
DEFEVER	-	autobanden
LUXTAX	-	taxi's
HEUZEL	-	naaimachines
ROUSELLE	-	soepbediening aan huis
VANHEVEL	-	batterijen (accu's)
VANDEPITTE	-	motoroliën en antivries

later kwamen nog enkele huizen bij maar de SEO bleef steeds zijn uitgangspunt getrouw enkel gespecialiseerde zaken kwamen in aanmerking.

In de loop van 1954 gaat men zelfs over tot een gratis verzekering van zijn leden tegen ongevallen met blijvend letsel en of dodelijke afloop.

Maar op het einde der 60er jaren ziet men dat het elan van deze eens zo grote leider in de oostendse markt aan het verdwijnen gaat.

Is het de fout van de naoorlogse generatie die in de golden sixties de noodzaak van een cooperatieve niet begrijpt ?

Of nemen de jongeren wraak op het ouwbollig systeem toen ze uren van hun vrije dagen moesten doorbrengen wachtend tot hun nummertje werd opgeroepen?

In ieder geval dat systeem zorgde ervoor dat velen de tijd niet kregen om kattenkwaad uit te halen .

Eens de jaren 70 aangebroken kreeg de SEO het erger en erger te verduren, men had zware kritiek op hen die toen aan het roer stonden voor velen hadden zij niet vlug genoeg op de nieuwe tijden ingespeeld.

Wat het ook geweest is laten wij hier ter zake. Voor de Oostendenaar verdween een vertrouwd begrip nml. de COO.

Hoevelen hebben dank zij de aankoopkaarten hun eerste grote aankoop kunnen doen.

Anderen konden wat meer op tafel zetten en nog anderen een stock kolen opdoen, de SEO heeft zijn belang gehad en zou het waarschijnlijk nog hebben.

Als enige troost voor zijn talrijke aanhangers van destijds getuigen hun grote gebouwen nog steeds van de vergane grootheid.

Oostende november 1992.

Illustraties achteraan het werk.

Bron: De Cooperatieve S.E.O. door V. FOUTRY beheerder S.E.O.

GESCHIEDENIS VAN DE S . E . O .

---

1) 1908 MEDAILLE IN VERGULD BRONS Ø 50mm Bol & Ring

---

R/ OSTENDE

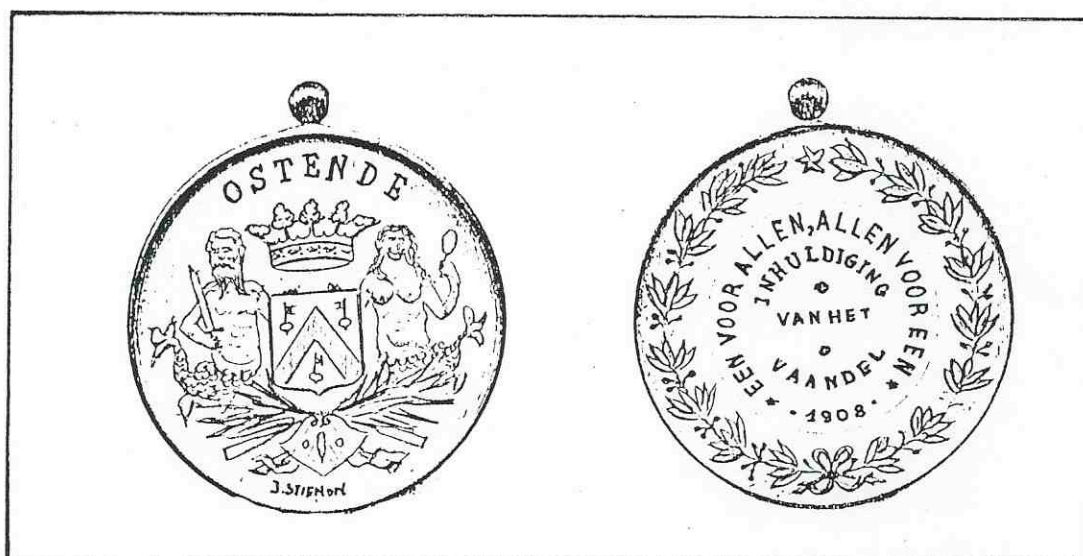
Gekroond wapenschild van Oostende boven boeg van boot emt 2 roeiriemen en palm-takken.

J.STIENOW ( graveur te Oostende )

V/ 2 lauwertakken in kransvorm met bovenaan een ster en in het midden een tekst verdeeld over een rondschrift en 3 lijnen:

\* EEN VOOR ALLEN , ALLEN VOOR EEN \* .1908.

INHULDIGING / VAN HET / VAANDEL /



2) ZILVEREN KENTEKEN VAN ADMINISTRATEUR

---

R/ Gekroond wapenschild van Oostende in schildvorm met onderaan de letters S.E.O.

V/ Blank veld met een speld voor het opsteken.



Dit kenteken werd 4x vergroot.



JETONS VAN DE S . E . O .

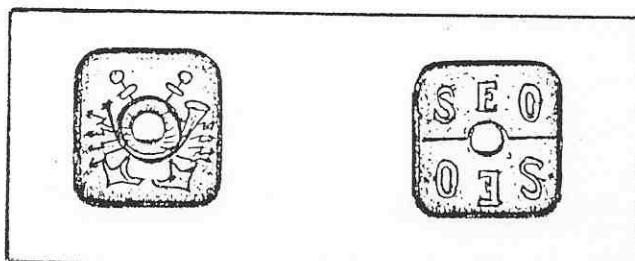
---

3) BROODJETON IN ZINK - VIERKANT AFM: 20mm Relief.

---

R/ 2 gekruiste Ankers, Hoorn en 8 Bliksem-  
schichten met in het midden een opening.

V/ Bovenaan S . E . O . en onderaan zelfde  
letters maar onderste boven.



4) BROODJETON ALUMINIUM - VIERKANT AFM: 24mm Ingegraveerd.

---

R/ 2 gekruiste Ankers, Hoorn en 8 bliksem-  
schichten met in het midden een opening.

V/ Bovenaan S . E . O . en onderaan zelfde  
letters maar onderste boven.



5) BROODJETON IN ZINK - CIRKEL Ø 23mm Relief.

---

R/ 2 gekruiste Ankers, Hoorn en 8 bliksem-  
schichten met in het midden een opening.

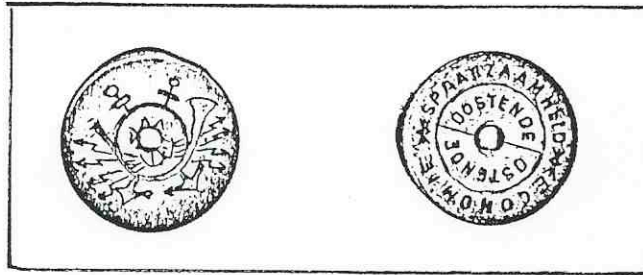
V/ Een tekst verdeeld over 2 rondschriften:

buitenste rondschrift:

SPAARZAAMHEID (pijltje) ECONOMIE (pijltje)

binnenste rondschrift:

OOSTENDE OOSTENDE

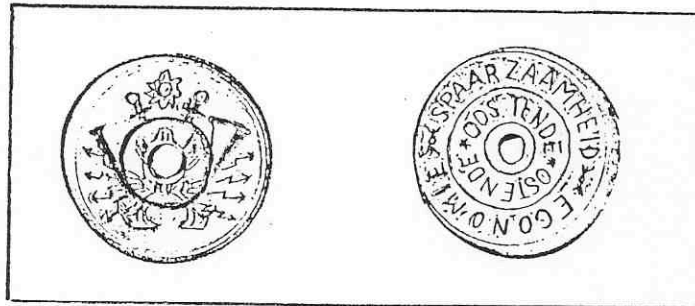


6) BROODJETON ALUMINIUM - CIRKEL Ø 27mm Ingegraveerd.

---

R/ Zelfde embleem als de vorig beschreven jeton maar tussen de handels van de ankers staat een ster.

V/ Een tekst verdeeld over 2 rondschriften:  
buitenste rondschrift:  
 SPAARZAAMHEID (pijltje) ECONOMIE (pijltje)  
binnenste rondschrift:  
 OOSTENDE OSTENDE

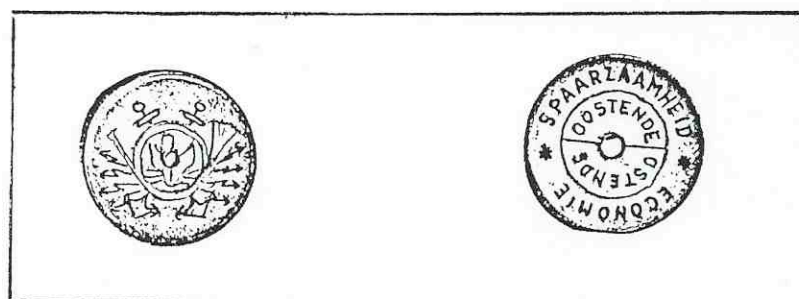


7) BROODJETON IN KOPER - CIRKEL Ø 23 mm in Relief.

---

R/ 2 gekruiste Ankers, Hoorn en 8 bliksem-schichten met in het midden een opening.

V/ Een tekst verdeeld over 2 rondschriften:  
buitenste rondschrift:  
 SPAARZAAMHEID ( ster ) ECONOMIE ( ster )  
binnenste rondschrift:  
 OOSTENDE OSTENDE



8) BROODJETON IN KOPER - CIRKEL Ø 23 mm in Relief.

R/ 2 gekruiste Ankers, Hoorn en 8 bliksem-  
schichten met in het midden een opening.

V/ Een tekst verdeeld over 2 rondschriften:

buitenste rondschrift:

SPAARZAAMHEID (pijltje) ECONOMIE (pijltje)

binnenste rondschrift:

OOSTENDE OSTENDE

ZIE AFBEELDING ONDER HET NUMMER 5  
DOCH METAAL IS KOPER.

9) BROODJETON IN KOPER - CIRKEL Ø 23 mm in Relief.

R/ 2 gekruiste ankers, Hoorn en 8 bliksem-  
schichten met in het midden een opening.  
Tussen de handels van de ankers staat  
een ster.

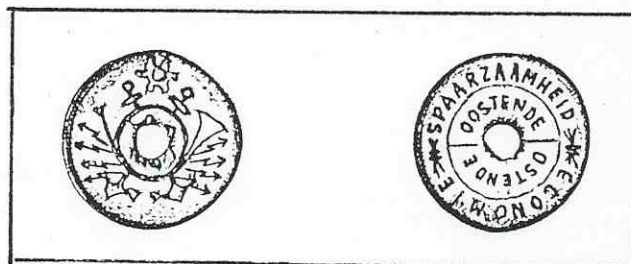
V/ Een tekst verdeeld over 2 rondschriften.

buitenste rondschrift:

SPAARZAAMHEID (pijltje) ECONOMIE (pijltje)

binnenste rondschrift:

OOSTENDE OSTENDE



10) BROODJETON IN KOPER - CIRKEL Ø 27mm Ingegraveerd.

R/ Zelfde embleem als bij de vorige beschre-  
ven jeton.

V/ Zelfde letterschikking als bij de vorig  
beschreven en afgebeelde jeton.

ZIE AFBEELDING ONDER HET NUMMER 6

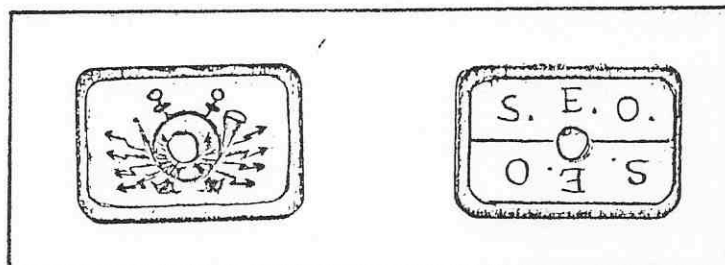
DOCH HET METAAL IS NU KOPER.

11) BROODJETON IN KOPER - RECHTHOEK AFM:20/30 Ingegraveerd.

---

R/ 2 gekruiste Ankers, Hoorn en 8 bliksem-  
schichten met in het midden een opening.

V/ Bovenaan de letters S . E . O .  
Onderaan de zelfde letters maar onderste  
boven.



12) BROODJETIN ALUMINIUM - RECHTHOEK AFM:20/30 Ingegraveerd.

---

R/ Zelfde embleem als bij de vorige jeton.

V/ Zelfde letterschikking als bij de vorige  
jeton.

13) MELKJETON IN ZINK - ACHTHOEK Ø 22 mm Relief.

---

R/ Gewone embleem van de S.E.O.

V/ Een tekst verdeeld in een rondschrift:  
bovenaan: (roos) S E O (roos)  
onderaan: OSTENDE

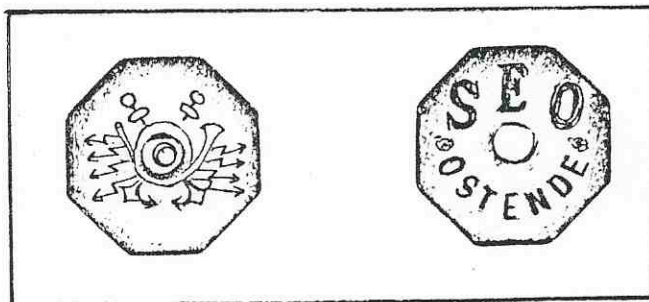


14) MELKJETON - ACHTHOEK IN ZINK Ø 27 mm Relief

---

R/ Gewone embleem van de S.E.O.

V/ Zelfde letterschikking als bij de vorige  
jeton.



15) MELKJETON IN ZINK - ACHTHOEK Ø 27mm Relief.

---

R/ Gewoon embleem van de S.E.O.

V/ Een tekst verdeeld in een rondschrift:  
 bovenaan: (ster) S E O (ster)  
 onderaan: OSTENDE

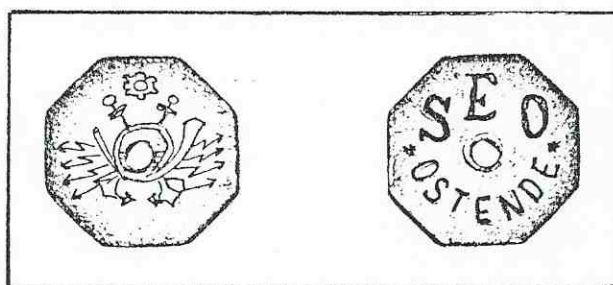


16) MELKJETON IN ALUMINIUM - ACHTHOEK Ø 27mm Ingegraveerd.

---

R/ Het gewone embleem van de S.E.O. doch tussen de handels van de ankers staat er een ster.

V/ Zelfde letterschikking als bij de vorige jeton.

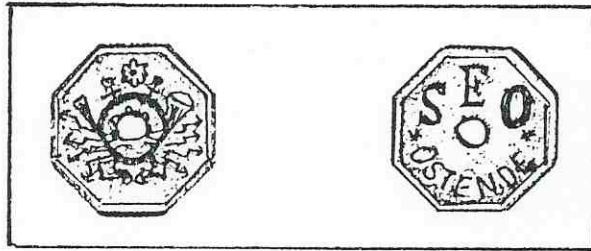


17) MELKJETON IN ALUMINIUM - ACHTHOEK Ø22mm Ingegraveerd.

---

R/ Het zelfde embleem als bij de vorige afgebeelde jeton.

V/ De zelfde letterschikking als bij de vorige beschreven jeton.



18) BIERJETON IN ALUMINIUM - DRIEHOEK Ø 23 mm Relief.

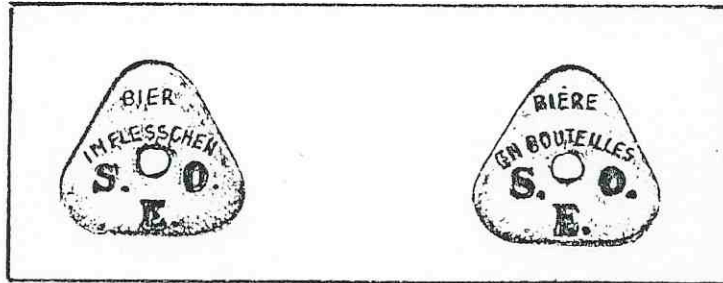
---

R/ Een tekst verdeeld over 3 lijnen:

BIER / IN FLESSCHEN /  
S . E . O . /

V/ Een tekst verdeeld over 3 lijnen:

BIERE / EN BOUTEILLES /  
/ S . E . O . /



19) BIERJETON ALUMINIUM Ø 23 mm DRIEHOEK Ingegraveerd.

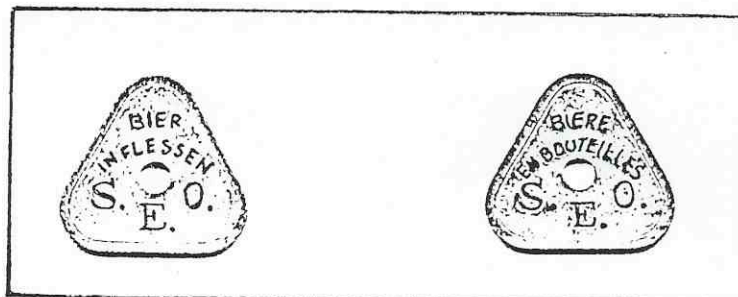
---

R/ Een tekst verdeeld over 3 lijnen:

BIER / FLESSEN / S . E . O . /

V/ Een tekst verdeeld over 3 lijnen:

BIERE / EN BOUTEILLES / S . E . O . /

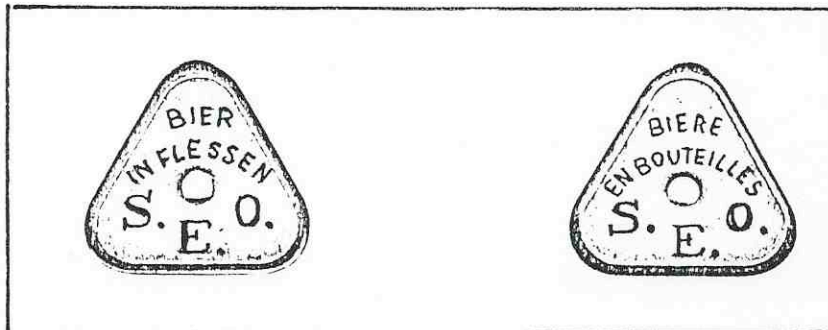


20) BIERJETON ALUMINIUM - DRIEKHOEK Ø 28mm Ingegraveerd.

---

R/ Zelfde letterschikking als bij de vorige afgebeelde jeton.

V/ Zelfde letterschikking als bij de vorige afgebeelde jeton.



21) BIERJETON KOPER - DRIEHOEK Ø 23 mm Relief.

---

R/ Zelfde letterschikking als onder het nummer 18 doch ditmaal is het metaal koper.

V/ Zelfde letterschikking als onder het nummer 18.

22) BIERJETON IN KOPER - DRIEHOEK Ø 28 mm Relief.

---

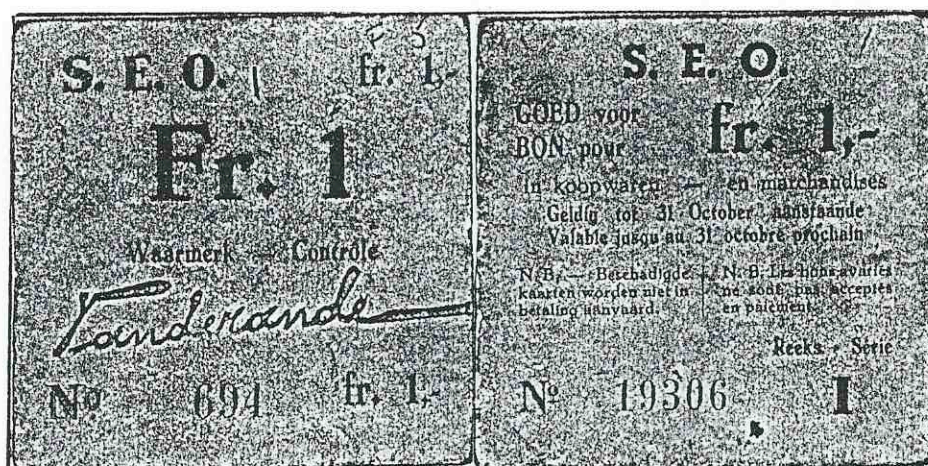
R/ Zelfde letterschikking als onder het nummer 20 doch ditmaal is het metaal koper.

V/ Zelfde letterschikking als onder het nummer 20.

INTRESTKAARTEN VAN DE S . E . O .

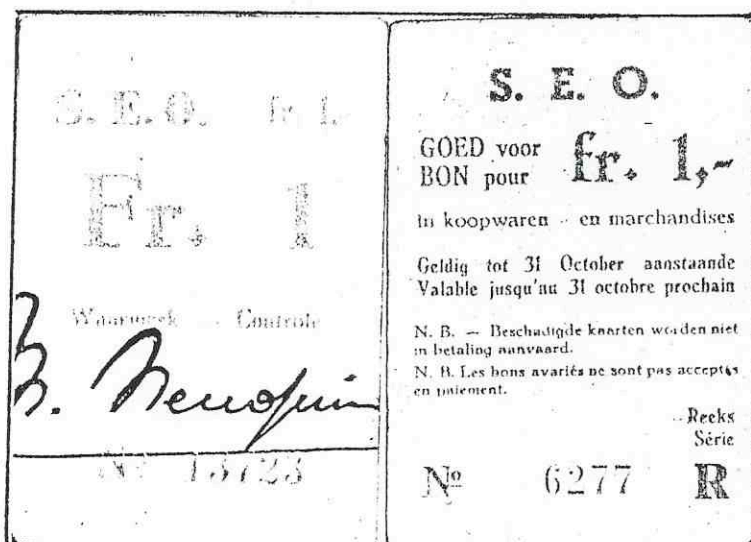
23) KAART LICHT GEEL VAN 1 FR. AFM: 60/60 mm.

- R/ Een tekst verdeeld over 5 lijnen:  
S.E.O. fr.1,- / FR. 1 /  
Waarmerk - Controle / Vandezande /  
N° 694 fr.1,-
- V/ Een tekst verdeeld over verschillende  
lijnen: zie afbeelding.



24) KAART DONKER GEEL VAN 1 FR. AFM: 50/70 mm.

- R/ Een tekst verdeeld over 5 lijnen:  
S.E.O. fr.1,- / FR. 1 /  
Waarmerk - Contrôle / M. Neuquin /  
N° 13723 /
- V/ Een tekst verdeeld over verschillende  
lijnen: zie afbeelding.





25) KAART BLAUW VAN 2 FR. AFM. 60/60 mm.

---

- R/ Een tekst verdeeld over 5 lijnen:  
S.E.O. fr. 2,- / FR. 2 /  
Waarmerk - Contrôle / M. Neuquin /  
N° 8384 fr. 2,- /
- V/ Een tekst verdeeld over verschillende  
lijnen: zie afbeelding.

<p>S. E. O. fr. 2,-</p> <p><b>Fr. 2</b></p> <p>Waarmerk - Contrôle <i>M. Neuquin</i></p> <p>N° 8384 fr. 2,-</p>	<p>S. E. O.</p> <p>GOED voor <b>fr. 2,-</b> BON pour</p> <p>in koopwaren - en marchandises</p> <p>Geldig tot 31 oktober aanstaande Valable jusq'au 31 octobre prochain</p> <p>N. B. - Beschadigde kaarten worden niet in betaling aanvaard   N. B. Les bons avariés ne sont pas acceptés en paiement.</p> <p>Reeks - Série</p> <p>N° 11616 <b>Y</b></p>
---	---

26) KAART LICHT BLAUW VAN 2 FR. AFM: 50/70 mm.

---

- R/ Een tekst verdeeld over 5 lijnen:  
S.E.O. fr. 2,- / FR. 2 /  
Waarmerk - Contrôle / Vandevande /  
N° 17863
- V/ Een tekst verdeeld over verschillende  
lijnen: zie afbeelding.

<p>S. E. O. fr. 2,-</p> <p><b>Fr. 2</b></p> <p>Waarmerk - Contrôle <i>Vandevande</i></p> <p>N° 17863</p>	<p>S. E. O.</p> <p>GOED voor <b>fr. 2,-</b> BON pour</p> <p>in koopwaren - en marchandises</p> <p>Geldig tot 31 October aanstaande Valable jusqu'au 31 octobre prochain</p> <p>N. B. - Beschadigde kaarten worden niet in betaling aanvaard. N. B. Les bons avariés ne sont pas acceptés en paiement.</p> <p>Reeks Série</p> <p>N° 2137 <b>Q</b></p>
--	--

27) KAART GROEN VAN 5 FR. AFM: 60 / 60 mm.

---

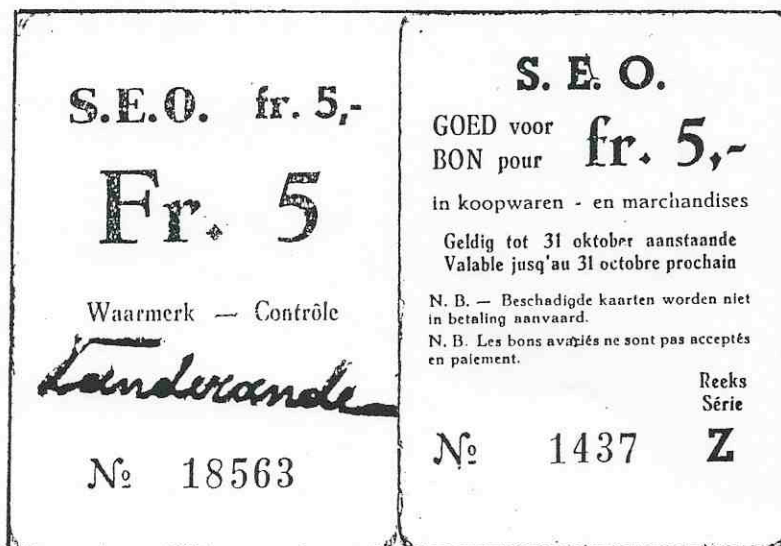
- R/ Een tekst verdeeld over 5 lijnen:  
S.E.O. fr. 5,- / FR. 5 /  
Waarmerk - Contrôle / M. Neuquin /  
N<sup>o</sup> 8383 fr. 5,- /
- V/ Een tekst verdeeld over verschillende  
lijnen: zie afbeelding.



28) KAART LICHT GROEN VAN 5 FR. AFM: 50 / 70 mm.

---

- R/ Een tekst verdeeld over 5 lijnen:  
S.E.O. fr. 5,- / FR. 5 /  
Waarmerk - Contrôle / Vandezande /  
N<sup>o</sup> 18563
- V/ Een tekst verdeeld over verschillende  
lijnen: zie afbeelding.



29) KAART ZWART VAN 10 FR. AFM: 60 / 60 mm.

---

- R/ Een tekst verdeeld over 5 lijnen:  
S.E.O. fr. 10,- / FR. 10 /  
Waarmerk - Contrôle / Vandézande /  
N° 20007 fr. 10,- /
- V/ Een tekst verdeeld over verschillende  
lijnen: zie afbeelding.

<p>S. E. O. fr. 10,-</p> <p><b>Fr. 10</b></p> <p>Waarmerk - Contrôle</p> <p><i>Vandézande</i></p> <p>N° 20007 fr. 10,-</p>	<p>S. E. O.</p> <p>GOED voor <b>fr. 10,-</b> BON pour</p> <p>in koopwaren - en marchandises Geldig tot 31 October aanstaande Valable jusqu'au 31 octobre prochain</p> <p>N. B. - Beschadigde kaarten worden niet in betaling aanvaard.   N. B. Les bons avariés ne sont pas acceptés en paiement.</p> <p>Reeks - Série</p> <p>N° 4993 <b>F</b></p>
--	--

30) KAART ZWART VAN 10 FR. AFM: 50 / 70 mm.

---

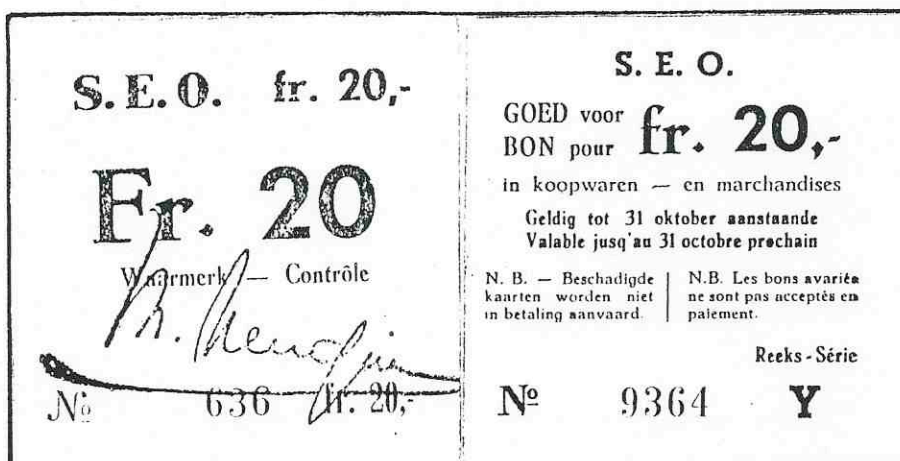
- R/ Een tekst verdeeld over 5 lijnen:  
S.E.O. fr. 10,- / FR. 10 /  
Waarmerk - Contrôle / M. Neuquin /  
N° 18601 /
- V/ Een tekst verdeeld over verschillende  
lijnen: zie afbeelding.

<p>S. E. O. fr. 10,-</p> <p><b>Fr. 10</b></p> <p>Waarmerk - Contrôle</p> <p><i>M. Neuquin</i></p> <p>N° 18601</p>	<p>S. E. O.</p> <p>GOED voor <b>fr. 10,-</b> BON pour</p> <p>in koopwaren - en marchandises Geldig tot 31 October aanstaande Valable jusqu'au 31 octobre prochain</p> <p>N. B. - Beschadigde kaarten worden niet in betaling aanvaard. N. B. Les bons avariés ne sont pas acceptés en paiement.</p> <p>Reeks Série</p> <p>N° 6399 <b>O</b></p>
---	--

31) KAART ROOD VAN 20 FR. AFM: 60 / 60 mm.

---

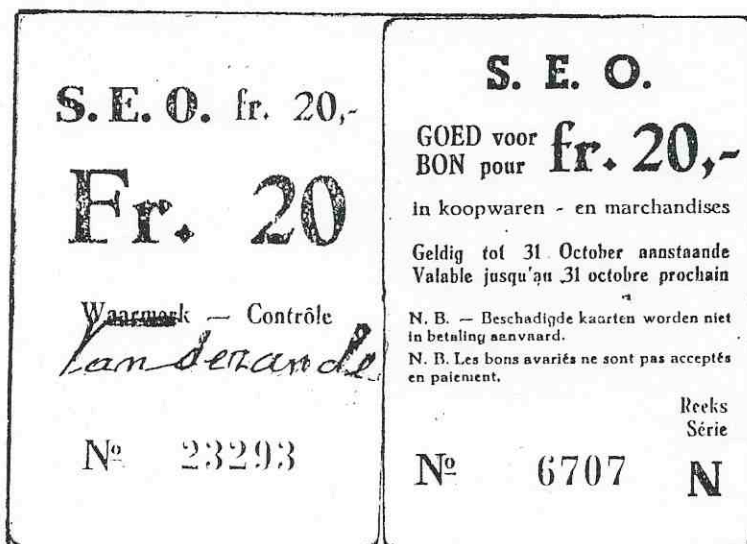
- R/ Een tekst verdeeld over 5 lijnen:  
S.E.O. fr. 20,- / FR. 20 /  
Waarmerk - Contrôle / M. Nenquin /  
N° 636 fr. 20,- /
- V/ Een tekst verdeeld over verschillende  
lijnen: zie afbeelding.



32) KAART ROOD VAN 20 FR. AFM: 50 / 70 mm.

---

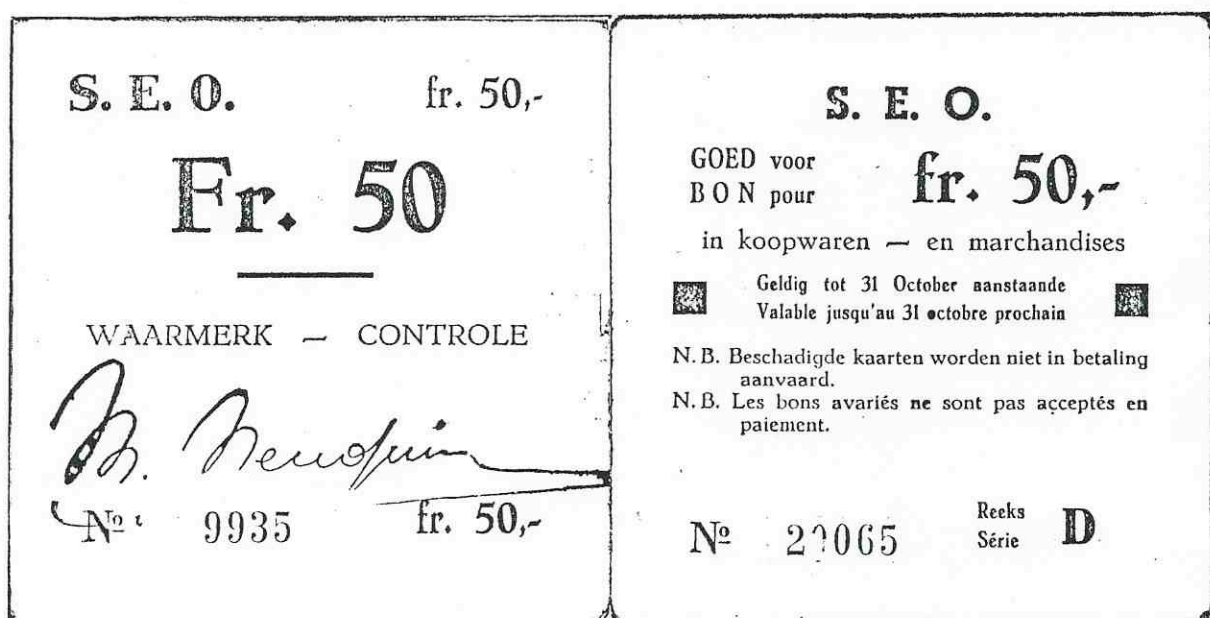
- R/ Een tekst verdeeld over 5 lijnen:  
S.E.O. fr. 20,- / FR. 20 /  
Waarmerk - Contrôle / Vandezande /  
N° 23293 /
- V/ Een tekst verdeeld over verschillende  
lijnen: zie afbeelding.



33) KAART BLAUW VAN 50 FR. AFM: 80 / 80 mm.

---

- R/ Een tekst verdeeld over 5 lijnen:  
S.E.O. fr.50,- / FR. 50 /  
——— / WAARMERK - CONTROLE /  
M. Nenquin / N° 9935 fr. 50,- /
- V/ Een tekst verdeeld over verschillende  
lijnen: zie afbeelding.



34) KAART BLAUW VAN 50 FR. AFM: 70 / 90 mm.

---

- R/ Een tekst verdeeld over 5 lijnen:  
S.E.O. fr. 50,- / FR. 50 /  
——— / WAARMERK - CONTROLE /  
M. Nenquin / N° 18641 fr. 50,- /
- V/ Een tekst verdeeld over verschillende  
lijnen: zie afbeelding.

Rectificatie op de vermelding van de intrest-  
kaarten vanaf 50fr, zijn er wel met de afmetingen  
80 / 80 mm.

<p>S. E. O. fr. 50,-</p> <p><b>Fr. 50</b></p> <p>WAARMERK — CONTROLE</p> <p><i>J. H. Neufquin</i></p> <p>N<sup>o</sup> 18641 fr. 50,-</p>	<p>S. E. O.</p> <p>GOED voor fr. 50 BON pour</p> <p>in koopwaren — en marchandises</p> <p>■ Geldig tot 31 October aanstaande ■ Valable jusqu'au 31 octobre prochain ■</p> <p>N. B. - Beschadigde kaarten worden niet in betaling aanvaard. N. B. - Les bons avariés ne sont pas acceptés en paiement.</p> <p>N<sup>o</sup> 11359 Reeks Série <b>M</b></p>
---	---

35) KAART GROEN VAN 100 FR. AFM: 80 / 80 mm.

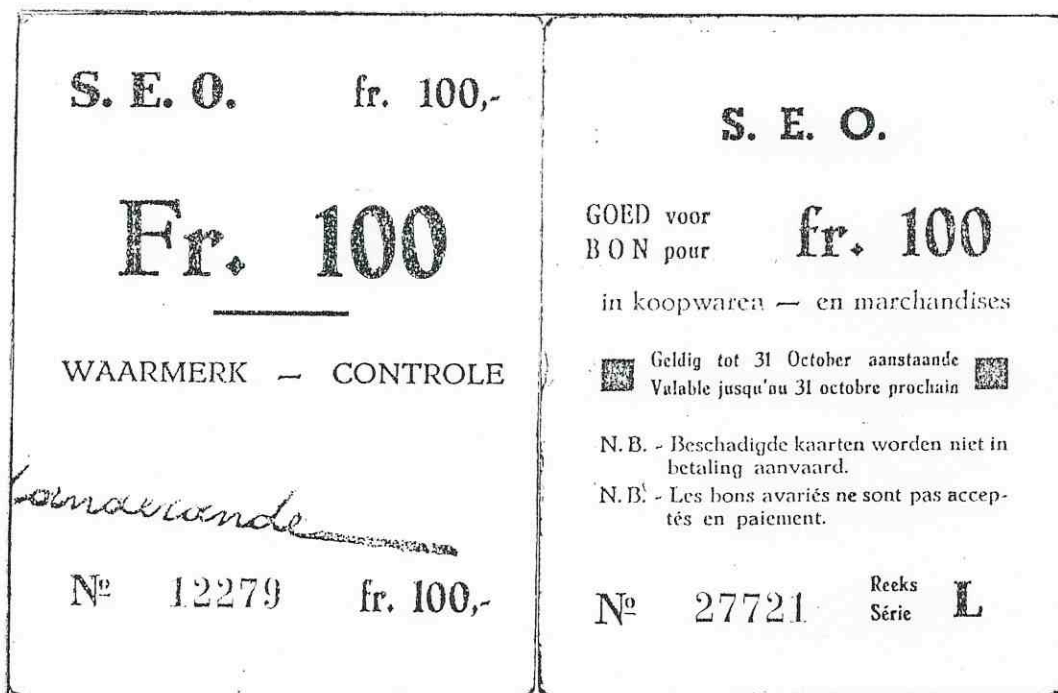
- R/ Een tekst verdeeld over 5 lijnen:  
 S.E.O. fr. 100,- / FR. 100 /  
 — / WAARMERK - CONTROLE /  
 Vandezande / N<sup>o</sup> 12806 fr. 100,- /
- V/ Een tekst verdeeld over verschillende lijnen: zie afbeelding.

<p>S. E. O. fr. 100,-</p> <p><b>Fr. 100</b></p> <p>WAARMERK — CONTROLE</p> <p><i>Vandezande</i></p> <p>N<sup>o</sup> 12806 fr. 100,-</p>	<p>S. E. O.</p> <p>GOED voor fr. 100,- BON pour</p> <p>in koopwaren — en marchandises</p> <p>■ Geldig tot 31 October aanstaande ■ Valable jusqu'au 31 octobre prochain ■</p> <p>N. B. Beschadigde kaarten worden niet in betaling aanvaard. N. B. Les bons avariés ne sont pas acceptés en paiement.</p> <p>N<sup>o</sup> 27194 Reeks Série <b>C</b></p>
--	--

36) KAART GROEN VAN 100 FR. AFM: 70 / 90 mm.

---

- R/ Een tekst verdeeld over 5 lijnen:  
S.E.O. fr. 100,- / FR. 100 /  
—— / WAARMERK - CONTROLE /  
Vandezande / N° 12279 fr. 100,- /
- V/ Een tekst verdeeld over verschillende  
lijnen: zie afbeelding.



37) KAART ZWART VAN 500 FR. AFM: 80 / 80 mm.

---

- R/ Een tekst verdeeld over 5 lijnen:  
S.E.O. fr. 500,- / FR. 500 /  
—— / WAARMERK - CONTROLE /  
Vandezande / N° 11979 fr. 500,- /
- V/ Een tekst verdeeld over verschillende  
lijnen: zie afbeelding.

S. E. O. fr. 500,-

**Fr. 500**

WAARMERK - CONTROLE

*Vandezande*

N<sup>o</sup> 11979 fr. 500,-

S. E. O.

GOED voor **fr. 500,-**  
B O N pour

in koopwaren - en marchandises

■ Geldig tot 31 October aanstaande ■  
Valable jusqu'au 31 octobre prochain

N. B. Beschadigde kaarten worden niet in betaling aanvaard.

N. B. Les bons avariés ne sont pas acceptés en paiement.

N<sup>o</sup> 8021 Reeks **B**  
Série

38) KAART ZWART VAN 500 FR. AFM: 70 / 90 mm.

R/ Een tekst verdeeld over 5 lijnen:

S.E.O. fr. 500,- / FR. 500 /

— / WAARMERK - CONTROLE /

Vandezande / N<sup>o</sup> 13148 fr. 500,- /

V/ Een tekst verdeeld over verschillende lijnen: zie afbeelding.

S. E. O. fr. 500,-

**Fr. 500**

WAARMERK - CONTROLE

*Vandezande*

N<sup>o</sup> 13148 fr. 500,-

S. E. O.

GOED voor **fr. 500**  
B O N pour

in koopwaren - en marchandises

■ Geldig tot 31 October aanstaande ■  
Valable jusqu'au 31 octobre prochain

N. B. - Beschadigde kaarten worden niet in betaling aanvaard.

N. B. - Les bons avariés ne sont pas acceptés en paiement.

N<sup>o</sup> 6852 Reeks **K**  
Série



39) KAART BRUIN VAN 1000 FR. AFM: 80 / 80 mm.

---

R/ Een tekst verdeeld over 5 lijnen:

S.E.O. fr. 1000,- / FR. 1000 /

— / WAARMERK - CONTROLE /

M.Nenquin / N° 3116 fr. 1000,- /

V/ Een tekst verdeeld over verschillende  
lijnen: zie afbeelding.



40) KAART BRUIN VAN 1000 FR. AFM: 70 / 90 mm.

---

R/ Een tekst verdeeld over 5 lijnen:

S.E.O. fr. 1000,- / FR. 1000 /

— / WAARMERK - CONTROLE /

M. Nenquin / N° 17433 fr. 1000,- /

V/ Een tekst verdeeld over verschillende  
lijnen: zie afbeelding.

S. E. O. fr. 1000,

**Fr. 1000**

WAARMERK — CONTROLE

*B. Neufquin*

N<sup>o</sup> 17433 fr. 1000,-

S. E. O.

GOED voor **fr. 1000**  
BON pour

in koopwaren — en marchandise

■ Geldig tot 31 October aanstaande ■  
■ Valable jusqu'au 31 octobre prochain ■

N. B. - Beschadigde kaarten worden niet en  
betaling aanvaard.

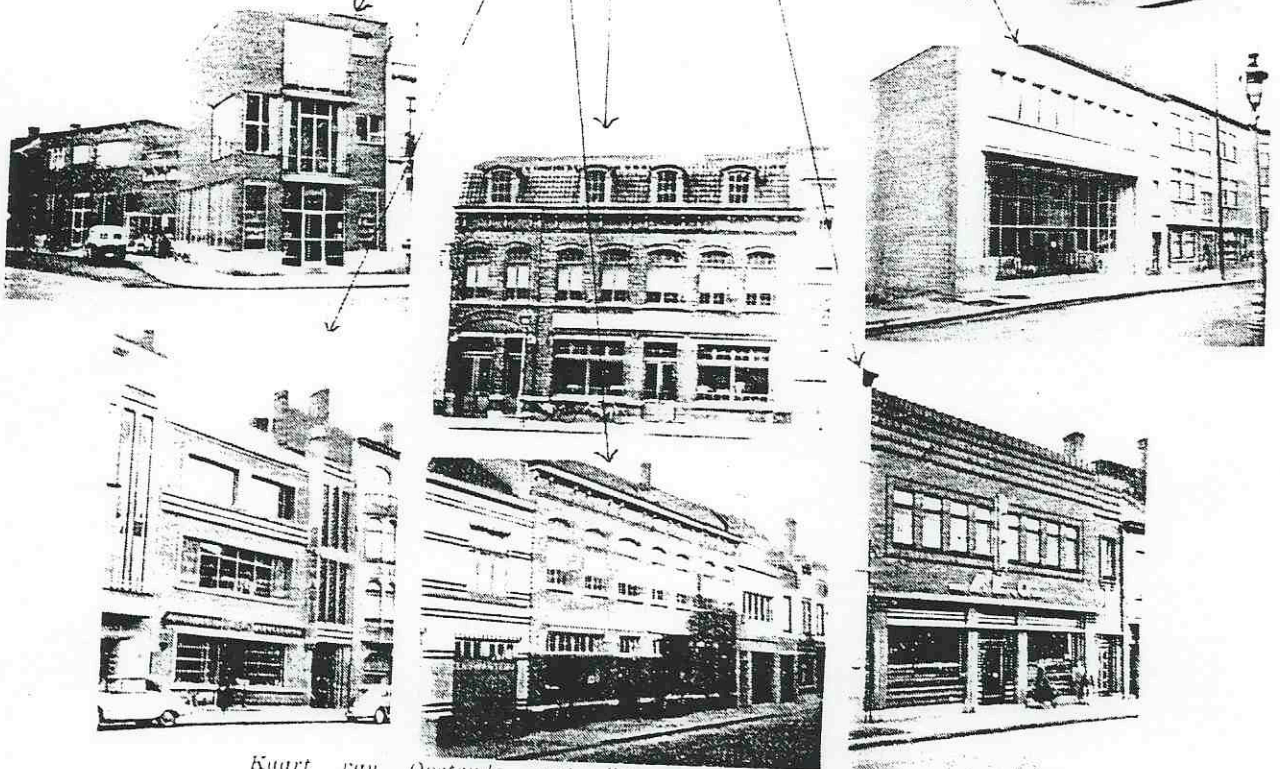
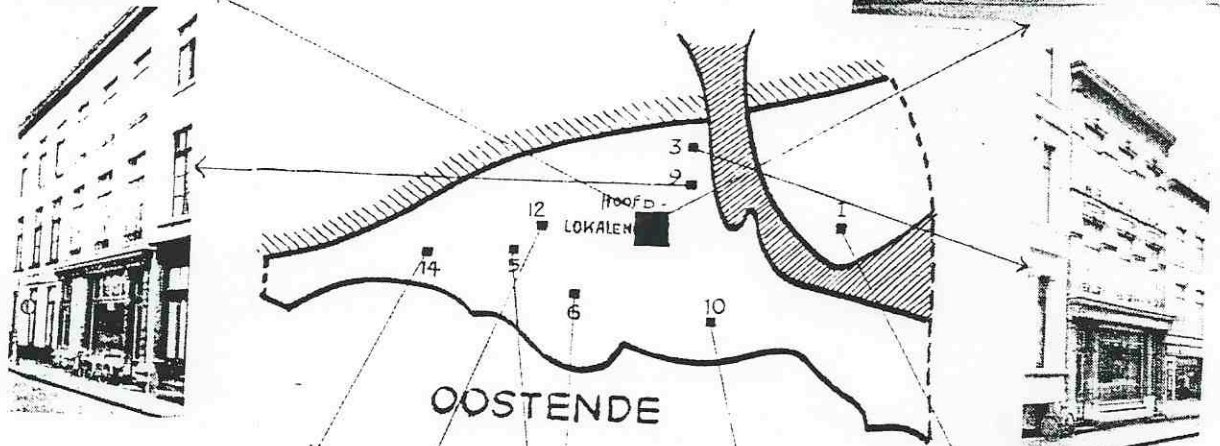
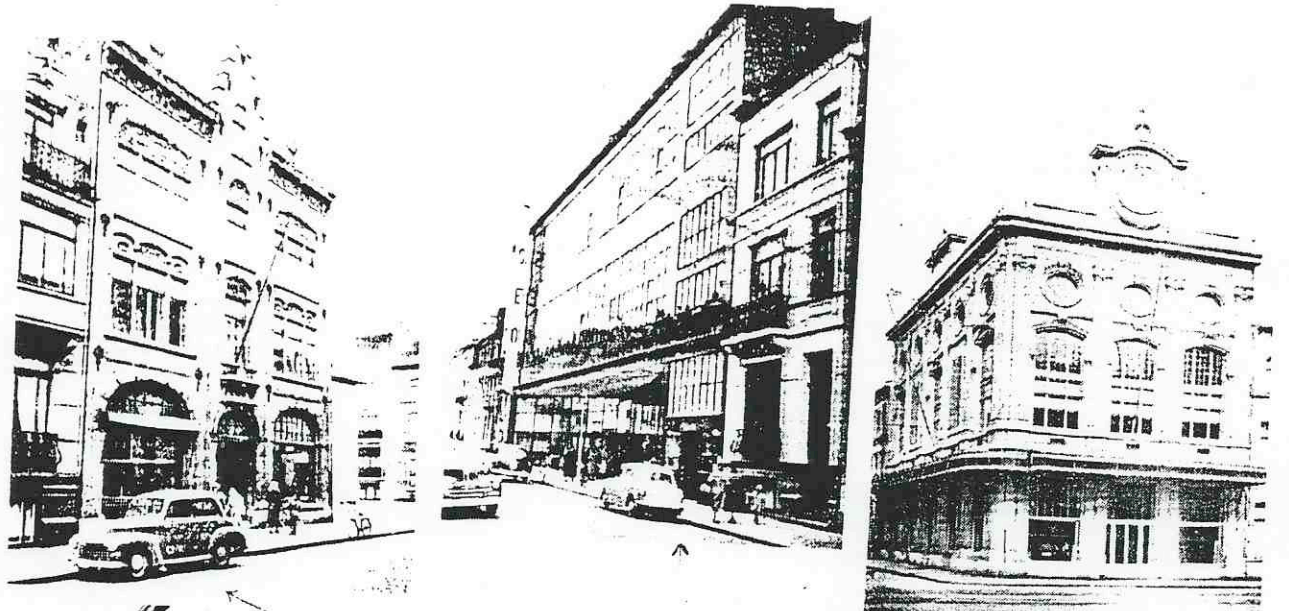
N. B. - Les bons avaries ne sont pas accep  
tés en paiement.

N<sup>o</sup> 2567 Reeks **J.J**  
Série

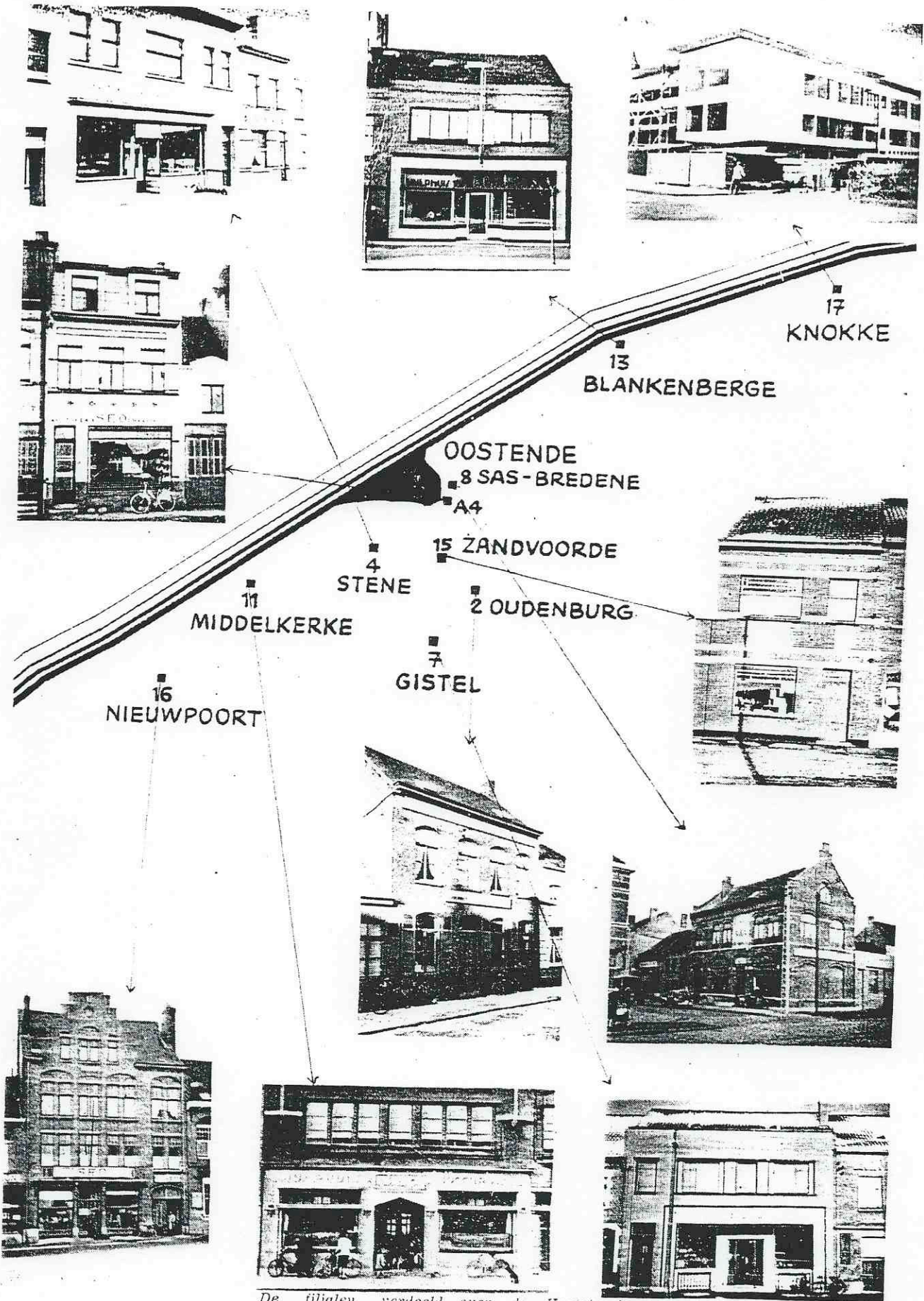


*Hooftlokaal II.  
Ieperstraat - A. Pieterslaan*

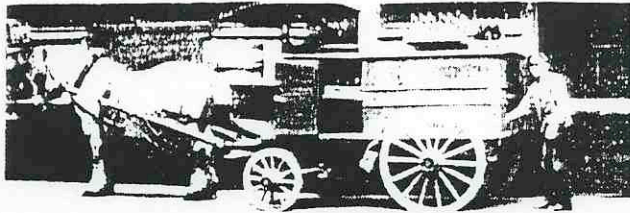
*Local Principal II.  
Rue d'Ypres - Bd. A. Pieters*



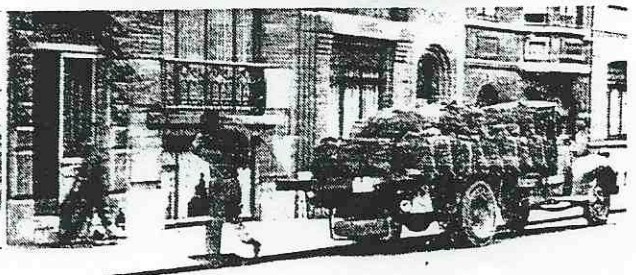
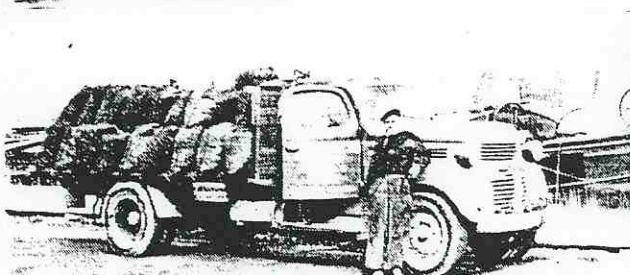
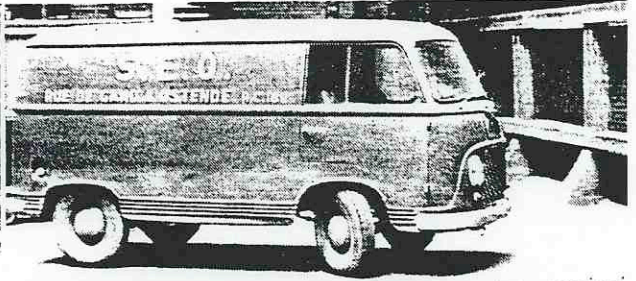
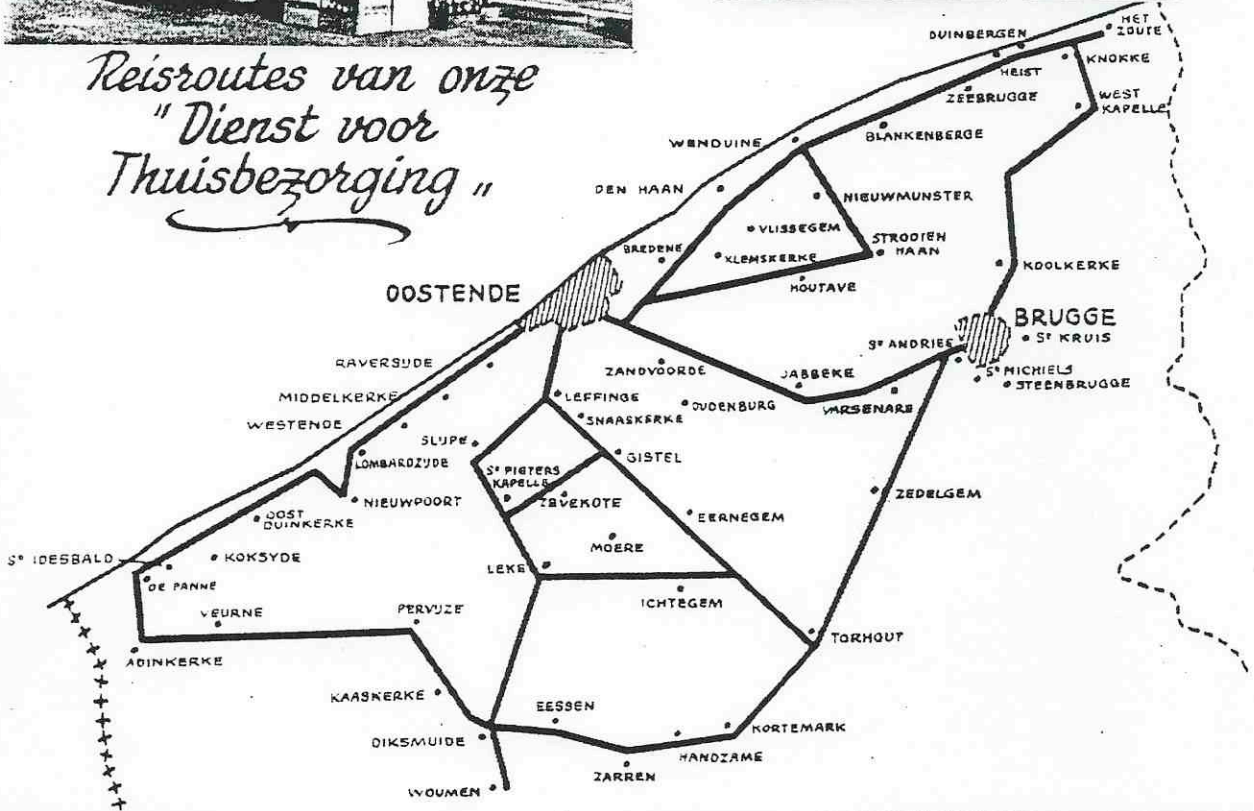
Kaart van Oostende met ligging van hoofdlokalen en filialen.  
 Carte d'Ostende avec emplacement des locaux princip. et succursales.

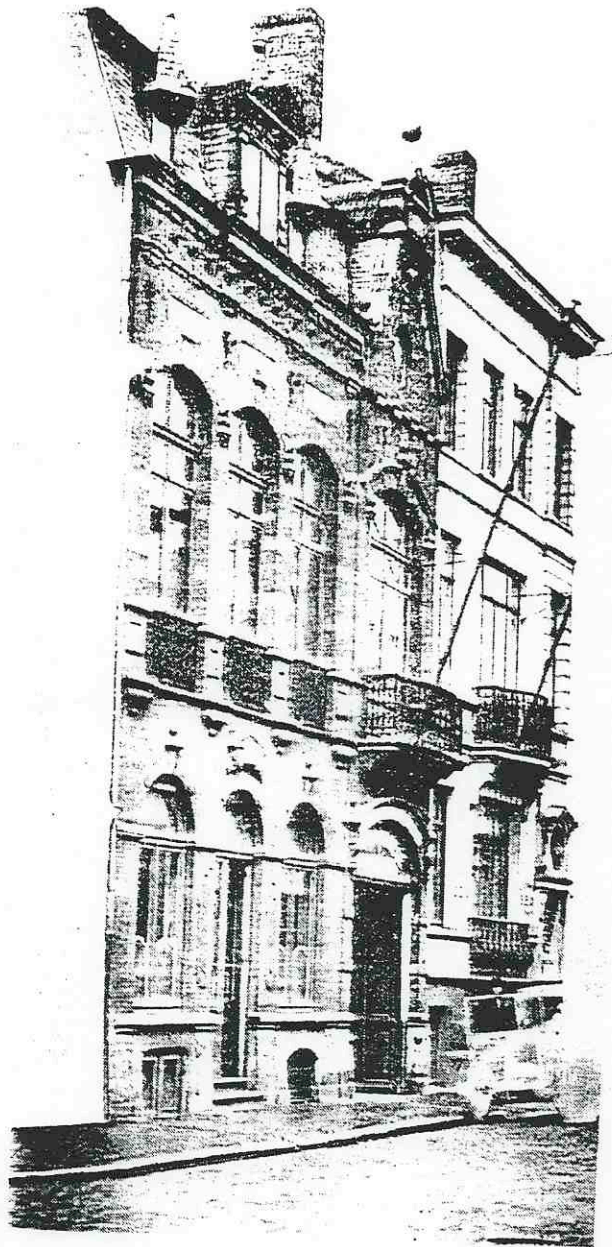


De filialen verdeeld over de Kuststreek  
 Nos succursales réparties dans la zone côtière



*Reisroutes van onze  
"Dienst voor  
Thuisbezorging"*

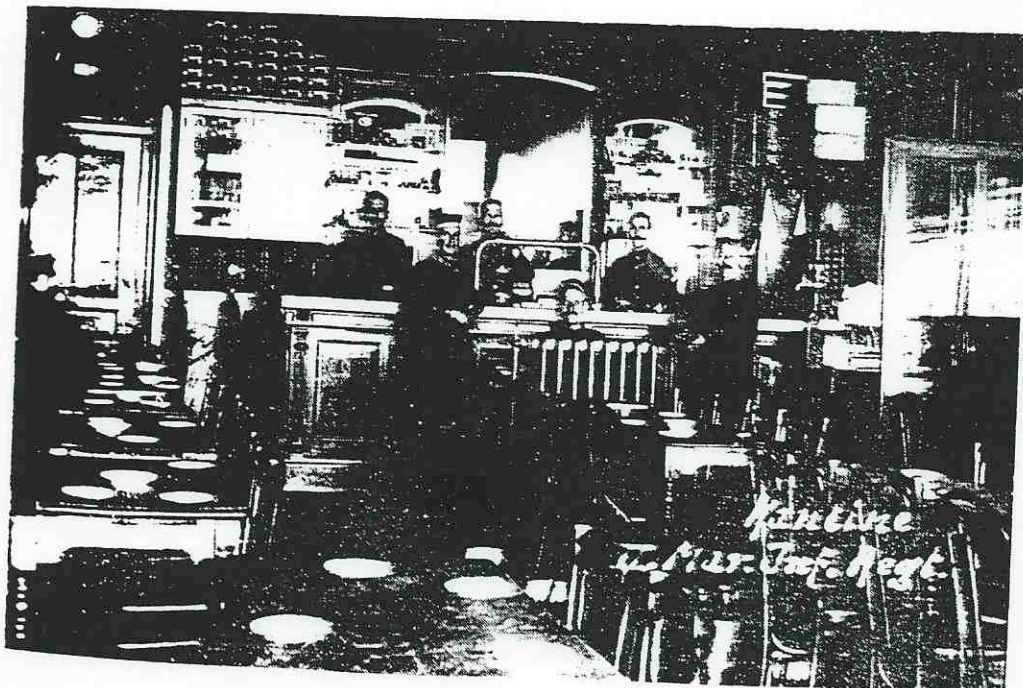




Hoofdekeel

1922-23

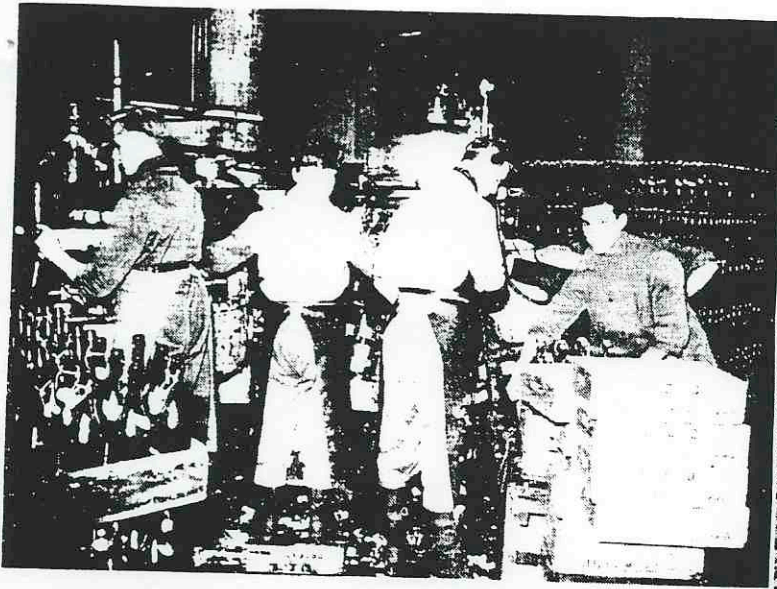
Royestraat 9 & 11



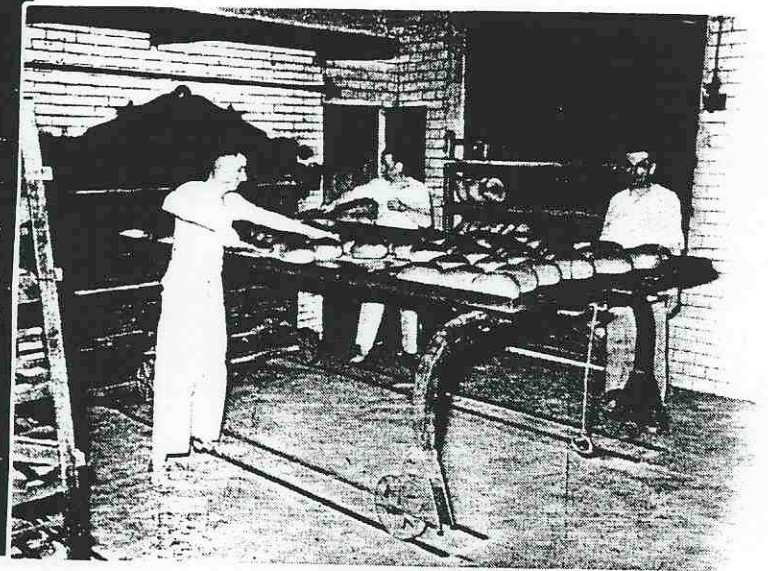
Het café bezet  
door de Duitsers

1914

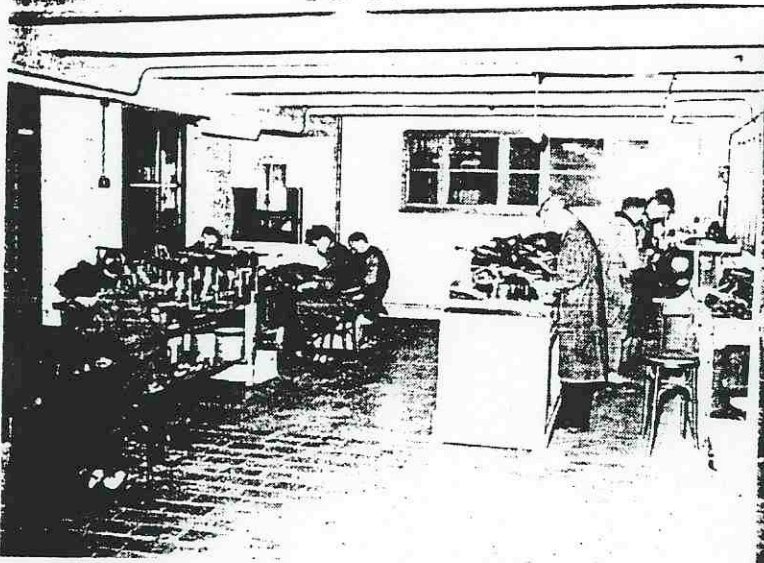
1918



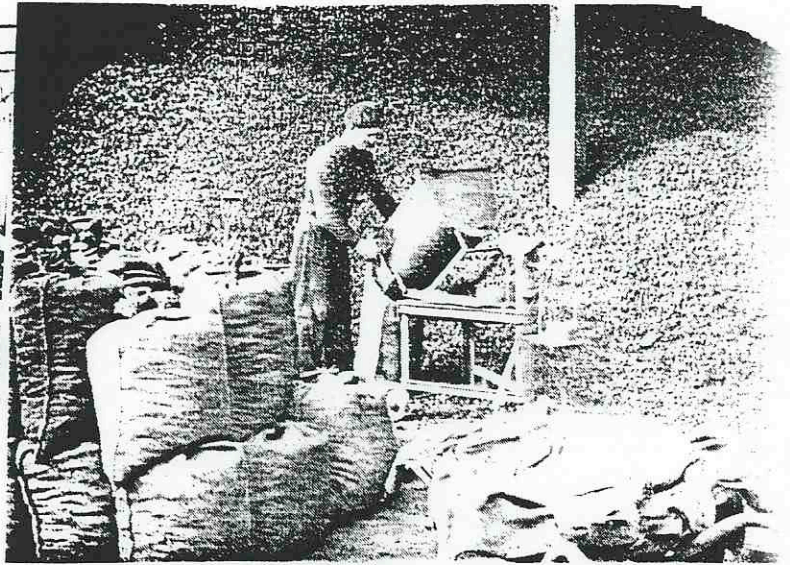
De Bierbottelarij.



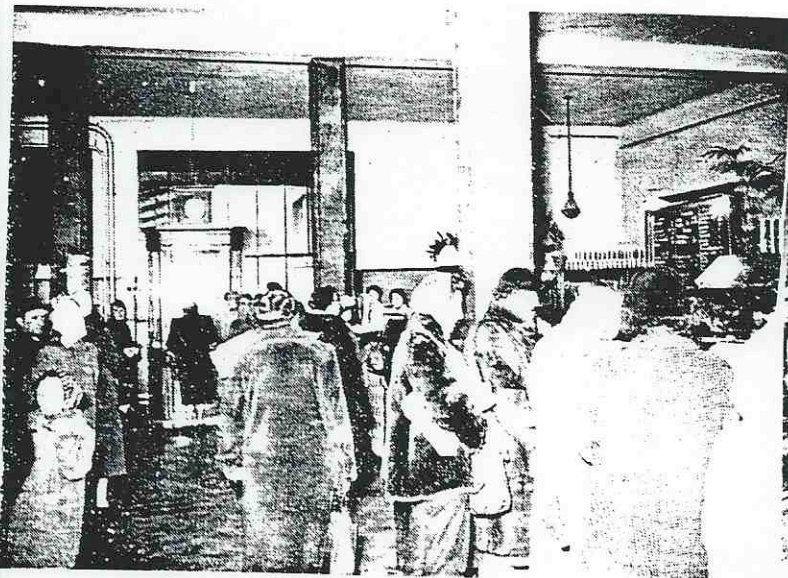
Werkplaats Bakkerij.



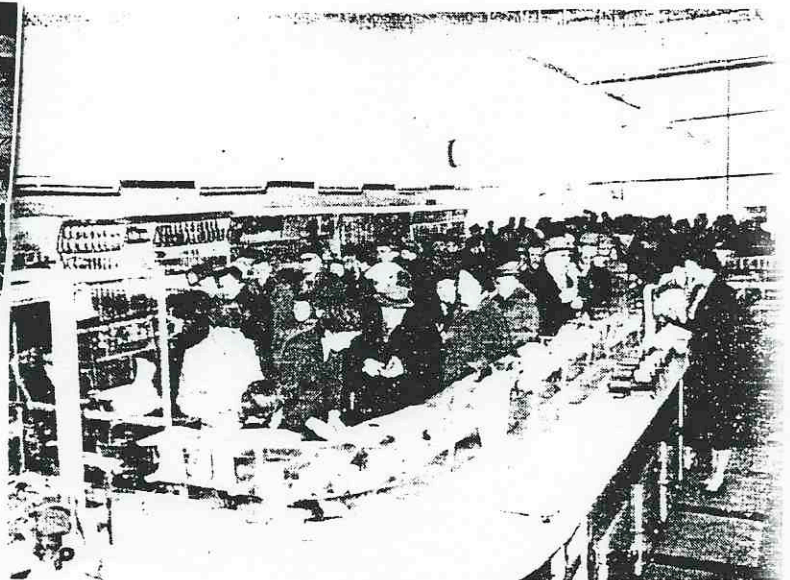
Atelier Herstel Schachten



Rolenopslagplaats



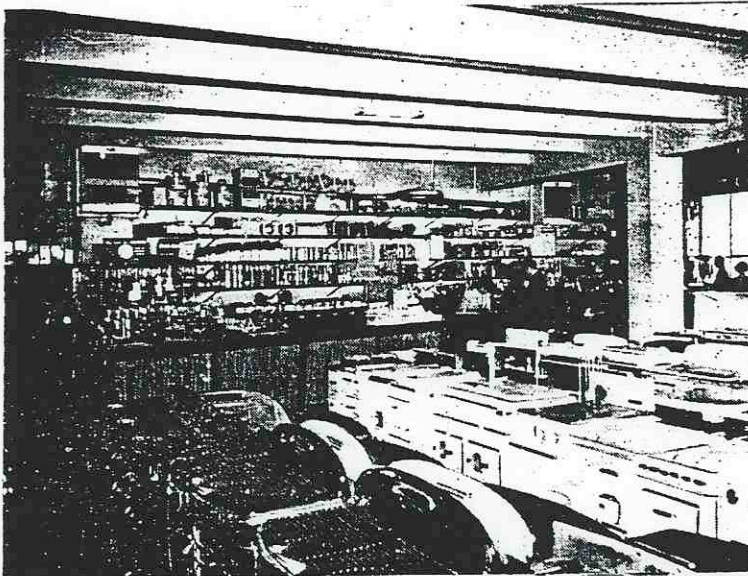
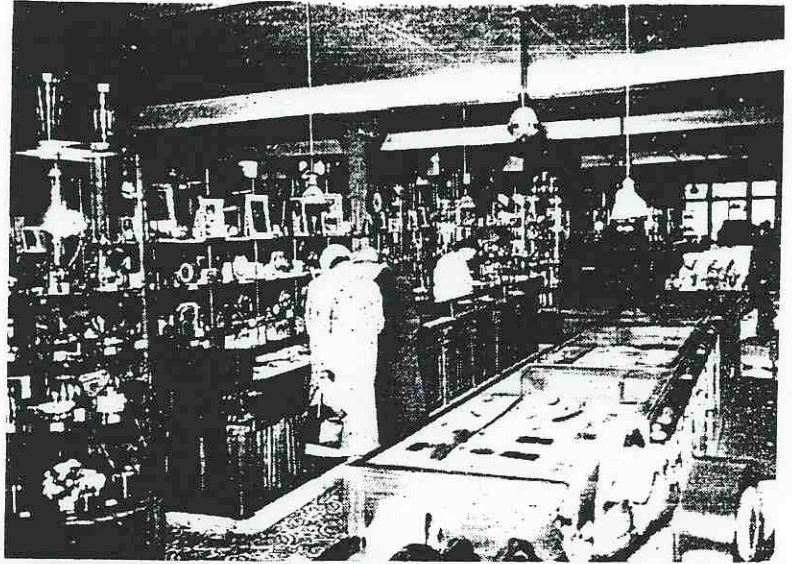
FRUIT & GROENTEN



VORDEING



*Magazijn Faïence en porselein  
Magasin de Faïences et porcelaines*



*Magazijn van Kachels — Magasin de Poêles*

*Magazijn Huishoudartikelen  
Magasin Articles de ménage*

