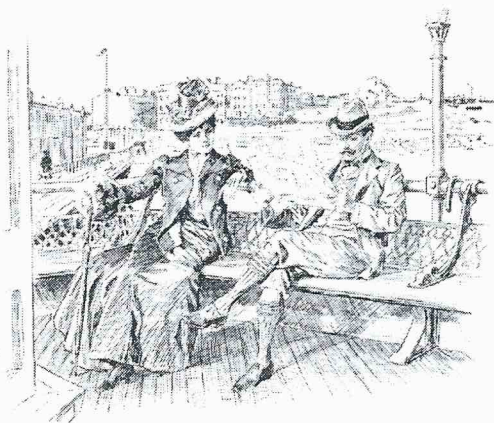


Geglazuurde gevelparementen met florale motieven in de Belle Epoque te Oostende

De "belle époque" is de benaming van het tijdperk in de tweede helft van de 19de eeuw waarin de rijken der aarde een onbezonnen tijd kenden. Het was ook de tijd van vele belangrijke technologische verwezenlijkingen zoals de aanleg van het Suez-kanaal (1869), de uitvinding van de telefoon (1876) of nog de ontdekking van de Röntgenstralen (1895) en het begin van de cinema. Deze "mooie tijd" stond in schril contrast met het grote sociale vraagstuk van de fabrieksarbeider sinds de industriële revolutie in het begin van de 19de eeuw. Er kwam een abrupt einde aan de "belle époque" met de Eerste Wereldoorlog in 1914.



Het Kursaal



Punch Magazine, 1899

Terwijl de gegoeden tijdens de "belle époque" pronkten met hun rijkdom in een architectuur bestaande uit verscheidene neo-stijlen en eclecticisme, een stijl die elementen uit andere stijlen vermengt, ontstond er een beweging die zich afzette tegen deze architecturale recyclage en een nieuwe stijl uitvond. Deze stijl was niet enkel een vormtaal, maar behelsde ook een zekere bouwfilosofie en had zelfs onder invloed van de Engelse Arts and Crafts Movement een sociale dimensie. Qua vormtaal zette ze zich af tegen de strakke lijnen van bijvoorbeeld het Neo-Classicisme en zocht ze meer gebogen lijnen. Ook werden constructieve elementen zoals metalen balken gebruikt als decoratieve elementen, en werden "onedele" bouwmaterialen zoals metaal, glas en keramiek in de gevel verwerkt. Het gebouw werd gezien als een totaalproject met inbegrip van gevel, interieur tot zelfs meubilair. Ook de indeling van de ruimten was revolutionair. Het sociale doel was het streven naar een revalorisatie van de ambachtelijkheid in tegenstelling tot de massaproductie van de industrie. Deze ambachtelijkheid bleek echter enkel betaalbaar door de rijke burgerij... De vertaling van deze Modern Style in België was de Art Nouveau, in 1893 begonnen met de bouw van het Hôtel Tassel (Paul-Emile Jansonstraat 6, Brussel) door Victor Horta. Florale motieven maakten een wezenlijk deel uit van de Art Nouveau. Terwijl de meeste rijken de nieuwe stijl verafschuwden, waren er enkele vooruitstrevende industriëlen, zoals Solvay, die de jonge architecten een kans gaven. De geometrische versie van de Art Nouveau van Paul Hankar bleek iets betaalbaarder te zijn dan de vegetale van Horta. Eén van de hoofdredenen van het korte leven van de Art Nouveau bleek het terugvallen op de decoratieve elementen van de stijl en het verwaarlozen van de achterliggende filosofie, zoals in de prachtige architectuur van Gustave Strauven. Ook apprecieerde de burgerij de snelle vulgarisering niet. Rond 1905 greep men dan ook terug naar historicerende Louis-stijlen van de Beaux-Arts school om het onderscheid met het volk terug duidelijk te maken. 1911 wordt beschouwd als het einde van de Art Nouveau met de realisatie van het Palais Stoclet (Tervurenlaan 281, Brussel) door Joseph Hoffmann.



Frans Musinstraat



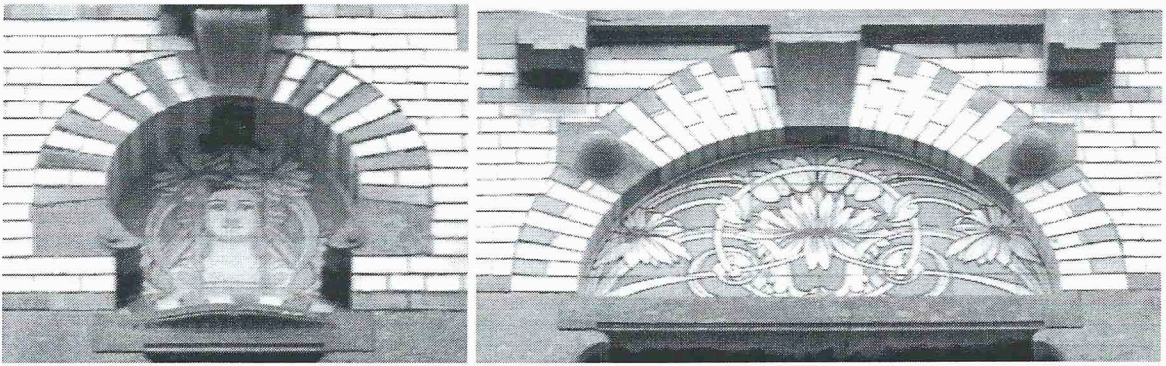
Sportstraat

In het kielzog van koning Leopold II kwam heel wat van de beau monde naar Oostende. Na het afbreken van de vestingen in 1865 kwam een westelijke stadsuitbreiding op gang met de bouw van eclectische kustvilla's. Deze villa's waren meestal gebaseerd op een neo-Vlaams-renaissance structuur. Tijdens de verdere westelijke uitbreiding op het einde van de 19de eeuw en in de eerste jaren van de 20ste eeuw, werden in deze eclectische villa's ook verscheidene Art Nouveau decoratie-elementen gebruikt, zoals geglazuurde baksteen, sporadische tegeltableaus, af en toe blootstellen van metalen steunbalken die dan gedecoreerd werden met klinknagels met bloemkoppen, en hier en daar een zweepslagmotief. Vele voorbeelden zijn terug te vinden in de Hippodroomwijk.



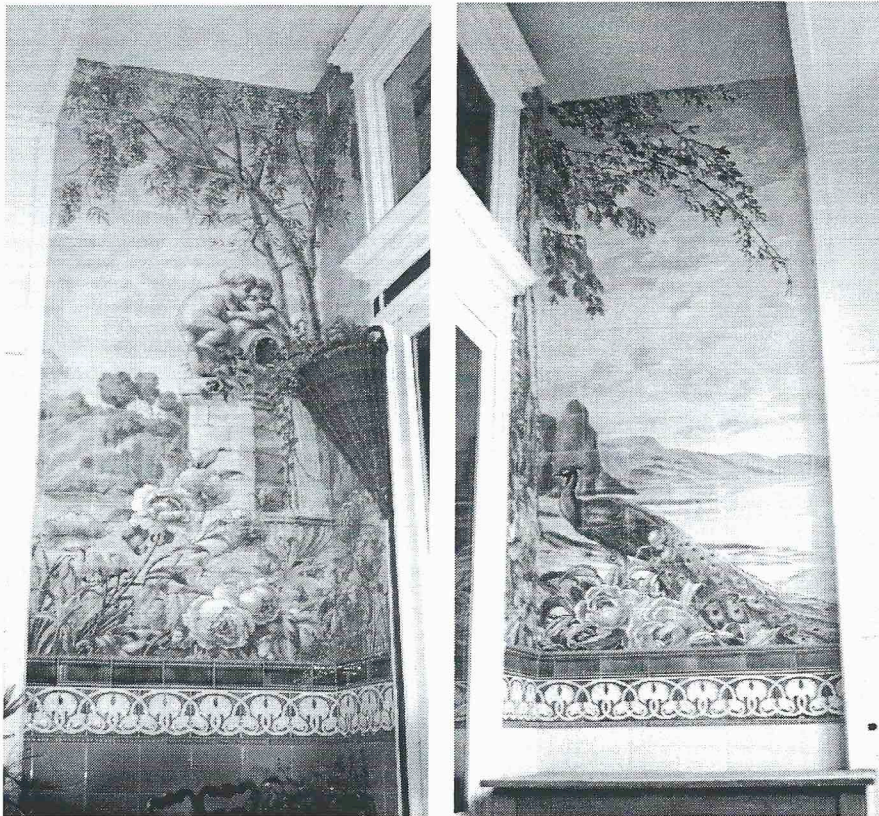
Christinastraat

Ook in het centrum werden verschillende handelspanden en herenhuizen opgetrokken met dergelijke Art Nouveau kenmerken. De architect die hierdoor het meest bekendheid verwierf in Oostende was Charles Pil. Hij combineerde vanaf ca. 1900 geglazuurde ivoorwitte bakstenen met gekleurde banden in rood, blauw of groen. Men kan nog steeds verschillende van zijn werken bewonderen in o.a. de Sint-Sebastiaanstraat, Adolf Buylstraat, Sint-Franciscusstraat, Sint-Pieterstraat en Christinastraat. Deze gebouwen werden verder nog gedecoreerd door sober gebruik van blauwsteen en soms door een tegeltableau of een tegelfries.



Adolf Buylstraat

In het laatste decennium van de 19de eeuw kende de Belgische tegelindustrie een enorme bloeiperiode door de technische ontwikkelingen, de nieuwe toepassingen zoals geveldecoratie, en door de publiciteit op de internationale tentoonstellingen. Naast Boch Frères in La Louvière (sinds 1841) waren Hasselt (Manufacture de Céramiques Décoratives, 1895), Hemixem (Manufactures Céramiques d'Hemixem, Gilliot Frères, 1896) en Helman (Helman Céramique, 1897) de belangrijkste wandtegelproducenten. Daarnaast waren er nog tientallen kleinere ateliers. Kleinere tegeltafels konden uit een catalogus gekozen worden, grotere werden op maat gemaakt. De tafels werden door kunstenaars als Jaques Madiol ontworpen. De Art Nouveau getinte ontwerpen grepen terug op de thema's van de symbolistische schilders, namelijk de vrouw en de bloem. Maar men kon ook kiezen uit allerhande andere stijlen. Een prijsvoorbeeld uit de catalogus van Helman uit 1905 : "Grand panneau décoratif paon" van 4,50 op 3,37 m voor 1290 bfr.



Maria Theresiastraat

In Oostende vindt men van Helman opmerkelijke gesigeneerde gehelen van tegeltafels terug in de loggia's van twee villa's in de Maria Theresiastraat 36-38 (ca. 1911). De faïencetegels van "'t Kasteel" (ca. 1912) in Zandvoorde werden geïdentificeerd als Hemixem. Ook voor opschriften van handelspanden bleken tegeltafels uitermate

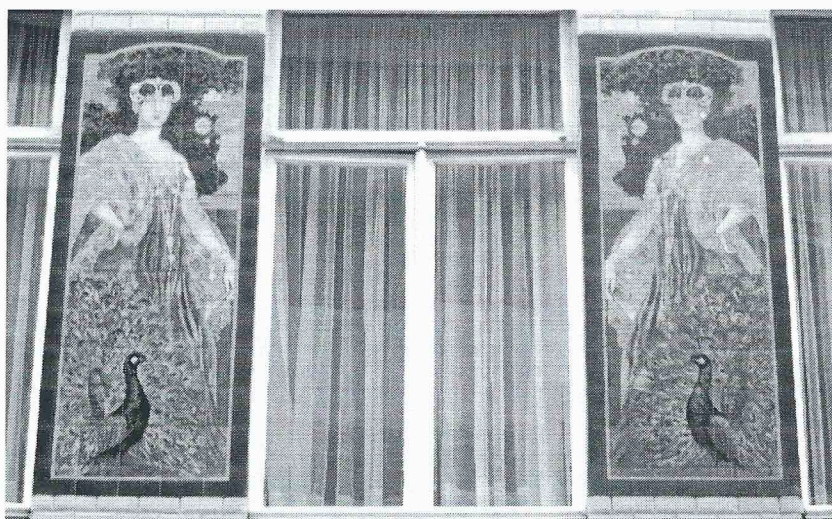
geschied : in de Kerkstraat voor "L'Eléphant" (ca. 1891) met mozaïektegeltjes, in de Sint-Franciscusstraat voor "Boucherie Achaert-Nefors" (ca. 1900) met typische Art Nouveau zweeps slag.



Sint-Franciscusstraat



Kerkstraat



Kapellestraat

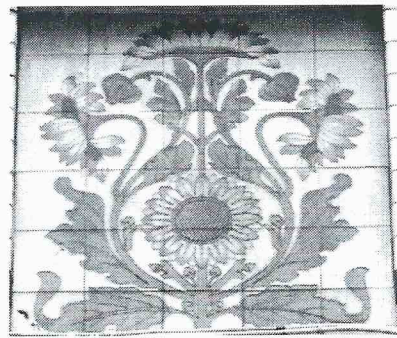
In de benaming van de wandtegels worden de begrippen faïence en majolica vaak door elkaar gebruikt. Majolica kan worden gebruikt als verzamelbegrip voor alle aardewerken tegels met gekleurd geglazuurd oppervlak, terwijl faïence duidt op een fijnere structuur met gebruik van kaolien, het belangrijkste bestanddeel van porselein. Oorspronkelijk was de term faïence echter afkomstig van het tinglazuuraardewerk dat in Faenza (Italië) geproduceerd werd, en majolica van het loodglazuuraardewerk dat vanaf de late Middeleeuwen in Majorca (Spanje) geproduceerd werd. Behalve bovengenoemd aardewerk bestaan er ook zogenaamde grès-tegels, of dubbelhard gebakken tegels, die niet-poreus zijn. Deze tegels werden gebakken bij een temperatuur van ca. 1200-1300°C, terwijl faïence gebakken werd bij ca. 1000-1200°C. Grès-tegels worden vooral gebruikt als vloertegels.



Velodroomstraat



Torhoutsesteenweg



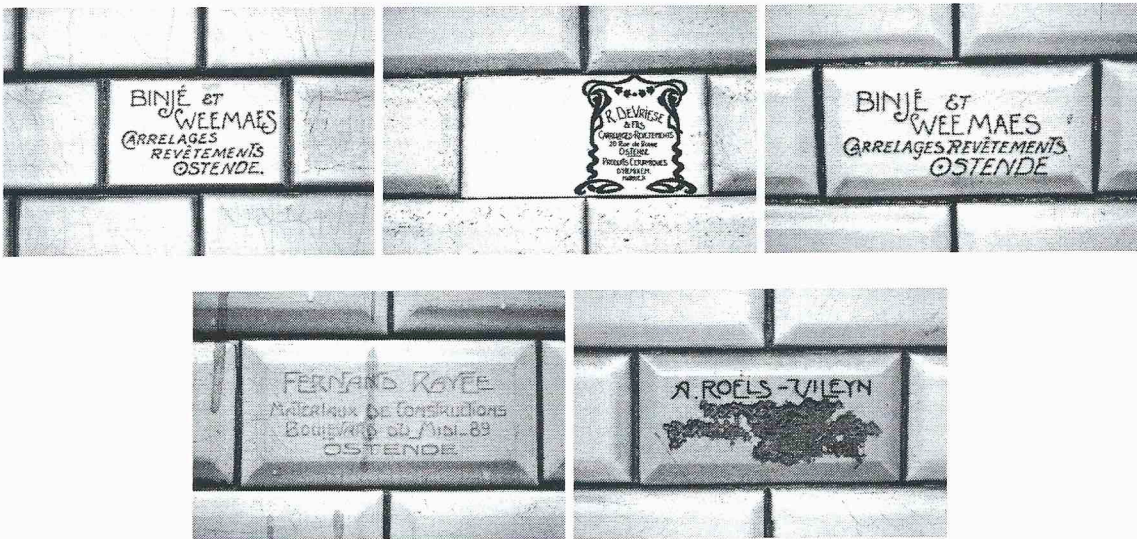
Prinses Clementinaplein

Om de tekeningen aan te brengen bestonden verschillende technieken. De cloisonnétechniek bestond erin verschillende gekleurde glazuerooppervlakken van elkaar te scheiden door het aanbrengen van kleidammetjes op de tegels. Het glazuur kon gekleurd worden door het toevoegen van metaaloxiden. Een andere techniek bestond erin de tegel te beschilderen met glazuurverf en ze daarna te bedekken met een transparante glazuurlaag. Men kon ook de tekening aanbrengen door het gebruik van gekleurd kleislib.



Hoogrelief-elementen, Velodroomstraat

De tegelproductie floreerde aan het einde van de 19de eeuw o.a. door de verbeterde productietechnieken die seriereproductie vergemakkelijkten. Omstreeks 1840 introduceerde de Engelsman Herbert Minton de techniek van de drooggeperste tegel. De grondstoffen werden in poedervorm met een weinig water in de vorm geperst. Op deze manier verkreeg men een steviger en gelijkmatiger tegel. Op de achterzijde werd meestal een reliëf aangebracht, wat de hechting ten goede kwam, en een merkteken van de fabrikant. Voor keramische bouwelementen met veel reliëf werden de elementen echter meestal gegoten in een vorm. Deze elementen zijn dan ook meestal hol.

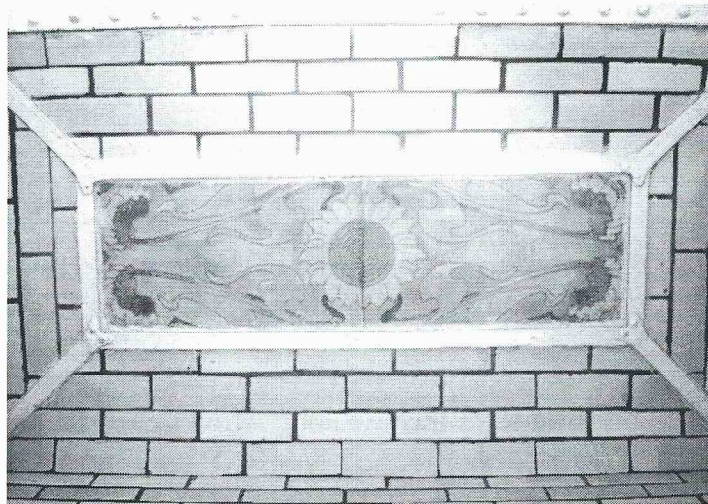


In het begin van de 20ste eeuw zette het gebruik van geglazuurde gevelparementen zich verder in de talrijke bezetting van gevels met glazuurtegels of met metrotegels, de facettegels genoemd naar hun gebruik in de Parijse metro. Ook bescheidener woningen werden van zo'n betegeling voorzien. Ze werden verder regelmatig geïndividualiseerd door tegelfriezen met florale motieven. Deze friezen bestonden meestal uit een herhaling van gestileerde bloemmotieven, zoals lelies, rozen, zonnebloemen of tulpen. Er zijn nog vele voorbeelden te bewonderen in onder meer de Jules Peurquaetstraat, de Metselaarstraat en de Spaarzaamheidstraat. Deze gevels werden door een grote groep van de gegoede burgerij verafschuwd omdat men de tegels associeerde met sanitaire toepassingen. Deze gevels bleken echter uitermate bestand tegen het harde zeeklimaat. In 1907 kon men lezen in "Industries céramiques" uitgegeven door l'Office du Travail et l'Inspection de l'Industrie : "... De sérieux progrès ont été réalisés, durant ces derniers temps, dans la fabrication des carreaux en grès, et l'on semble être parvenu à les rendre tout à fait insensibles aux actions atmosphériques. On s'en sert, de plus en plus, pour orner les façades des bâtiments privés et publics. ...".

Na 1925 kwam met de Art Deco nog een golf van gebruik van geglazuurde geveltegels. De ontwerpen grepen hier echter niet meer terug naar de natuur, maar eerder naar abstracte geometrische composities. In de plaats van ivoorwit en groen werden schreeuwerige combinaties gebruikt van geel, oranje, blauw, zwart en bruin. Ook de texturen en patronen waren abstract en druk. In de jaren '50 was de vraag en belangstelling dermate teruggevallen dat bijna alle fabrieken tegen dan hun deuren reeds gesloten hadden...



Aangezien er nog steeds mensen zijn die de geglazuurde gevelparementen met misprijzen bekijken, en voor wandtegels enkel een toepassing zien in sanitaire ruimtes, hoop ik dat dit artikel moge bijdragen tot de herwaardering van deze typische gevelparementen van de vorige eeuwwisseling.



Rogierlaan 52

Met dank aan Alberta Van Asbroeck, Vriendenkring Stadsgidsen Blankenberge vzw, Norbert Hostyn, Rita Verheyen en Marcel Braet.



't Kasteel in Zandvoorde

Bronnen / literatuur :

Vlaams Instituut voor het Onroerend Erfgoed, *Inventaris bouwkundig erfgoed*, <http://www.monument.vlaanderen.be/vioe/nl/> (ism Afdeling Monumenten en Landschappen).

verkoopcatalogus *Maison Helman, Bruxelles*, 1905 met bijhorend *Tarif* (collectie Museum voor oudere technieken, Grimbergen Dv cat A 279).

Mario BAECK, Bart VERBRUGGE, *De Belgische Art Nouveau en Art Deco wandtegels*, M&L Cahier 3, Brussel, Ministerie van de Vlaamse Gemeenschap Afdeling Monumenten en Landschappen, 1996.

Mario BAECK, *Vloer- en wandtegels IN Grondstof, stof tot nadenken, Steen, Open Monumentendag Vlaanderen 2003*, Oostkamp, Stichting Kunstboek (ism Erfgoed Vlaanderen, Antwerpen), 2003.

Marcel BRAET, *Gevelwandeling Oostende centrum Belle Epoque- en Interbellumarchitectuur IN Steen, Open Monumentendag Oostende*, Oostende, Cultuurdienst stad Oostende, 2003.

Isabelle DE PANGE, Cécile SCHAACK, *400 Façades Étonnantes à Bruxelles*, Bruxelles, Éditions Aparté, 2003.

Norbert HOSTYN, *De architecten Charles Pil & Henri Carbon IN De Plate VI, 4-8*, Oostende, 1977.

Thierry Louis LANCELOT, *Introduction à la céramique Art Nouveau comme élément architectural et son application dans la décoration extérieure et intérieure des habitations au début du siècle dernier IN Les Briqueteries et Tuileries du Brabant, Etablissements Léon Champagne, Majoliques Artistiques, Tubize, Musée "de la Porte"*, 2003.

Louis MEERS, *Art Nouveau, wandelingen in Brussel*, Tielt, Lannoo (ism Stichting Monumenten- en Landschapszorg vzw, Brussel), 2001.

Jean Luc MEULEMEESTER, *Pil, Carolus (Charles) Ludovicus, architect* IN *Nationaal Biografisch Woordenboek XV*, Wetteren, Universa Press (ism Paleis der Academiën, Brussel), 1996.

Sabrina POLUS, *Gracieus, Hasseltse keramiek uit de belle époque*, Hasselt, Stedelijk Museum Stellingwerff-Waerdenhof Hasselt vzw, 2002.

Benoît SCHOONBROODT, *L'Art Nouveau et les maîtres céramistes bruxellois, Hommage aux fabriques d'art Helman, Janssens et Vermeren-Coché*, Anderlecht, Centre Culturel d'Anderlecht "Escale du Nord", 2002.

Jean-Marie THEUNINCK, Claudia VERMAUT, *Oostende Stad in Zicht*, Oostende, Stadsbestuur Oostende, 2001.

Régis Benoit
Oostende, 2004