

De brug van de Soldatenberg

■ Oudere Oostendenaars spreken nog altijd van de Soldatenberg en de wijk Butterpit als ze het hebben van de buurt op het einde van de Koninginne-laan. Nog weinige weten vanwaar die naam komt en waarom die berg er ooit werd aangelegd.

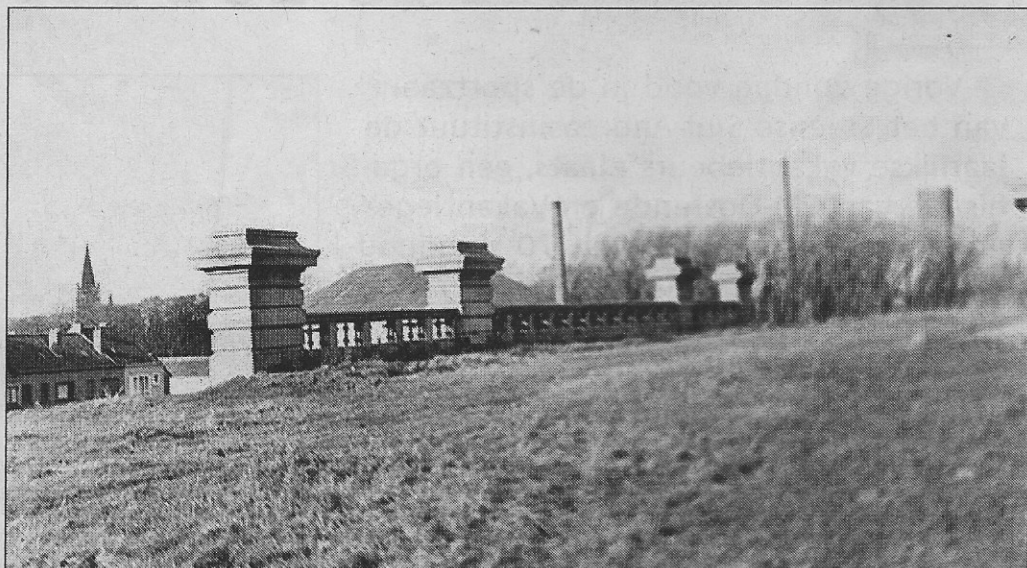
De Soldatenberg was een niet afgewerkte weg die men een eeuw geleden was beginnen aanleggen tussen 1904 en 1906. Dat gebeurde met duinezand en aarde die men langs de zeedijk – tussen het Koninklijke Chalet, de paardenkoers en het Royal Palace Hotel – had afgegraven. Men voer die aarde richting Maria-Hendrikapark. Er was veel zand en aarde nodig, want de weg was hellend, dit om over de spoorweg te kunnen geraken.

Frère Orbanstraat

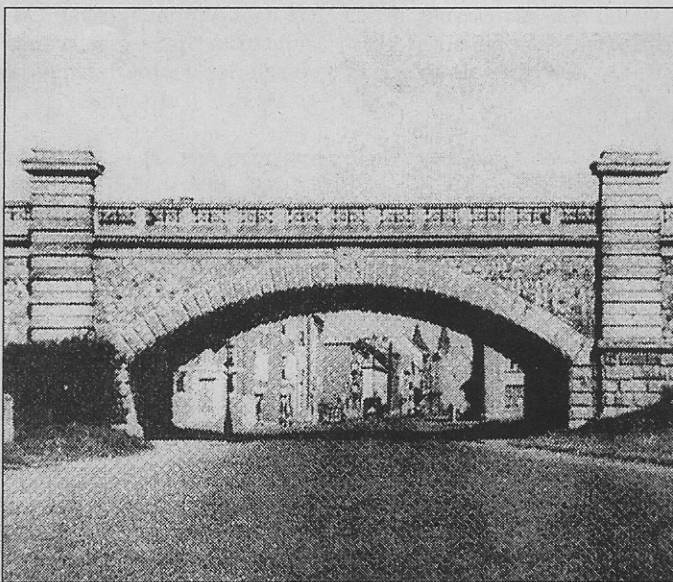
Maar men ontwierp ook een zijweg, beginnend voor de ijzerwegbrug, om een ringweg aan te leggen die naar Mariakerke zou leiden. Wel was er een probleem met deze nieuwe straat, de latere Frère Orbanstraat, die moest doorlopen naar de wijken Butterpit en Konterdam. Er moest een brug over de Frère Orbanstraat worden gelegd.

De brug werd met arduin afgewerkt en bovenop de brug had men al kasseien gelegd die later wegens het niet gebruiken van die onafgewerkte weg weer werden uigebroken.

Van waar kwam in feit de



De Albertbrug, gezien richting Maria-Hendrikapark.



Beeld van de Albertbrug, gezien richting Torhoutsesteenweg.

naam Soldatenberg? Die verhoogde onafgewerkte weg, waarop veel kinderen kwamen spelen, werd vooral tussen de twee wereldoorlogen door de rekruten van het in Oostende gekazerneerde Linierement gebruikt als oefenterrein. De soldaten moesten met ransel en geweer op de rug de zijhellingen op sluipen.

Tijdens hun oefeningen kregen die soldaten veel bekijks van burgers die al vlug de naam *Soldatenberg* in de mond namen.

Bruggen

Enkele jaren geleden werden honderden kubieke meters aarde en zand van de Soldatenberg

weggehaald, terwijl de Albertbrug intussen is afgebroken en weggevoerd. Er werd een groene zone aangelegd die als long dient voor het voorbijrijdende verkeer naar de nieuwe woonwijken.

De spoorwegbrug, die de Oostendenaars *ijzeren brug* noemden, was al jaren afgebroken toen in 1958 de autostrade tot in Oostende werd doorgetrokken en er een nieuwe brug kwam voor het doorgaand verkeer naar het Bosje.

Gratis spektakel

Om het hoofdstuk Soldatenberg af te sluiten nog volgende leuke herinnering: toen de Oostendse voetbalploeg haar terrein had nabij de Soldatenberg, zaten veel toeschouwers er langs de zijkant op het gras en konden zo gratis genieten van het schouwspel. In 1933 verhuisde ASO naar Mariakerke en was het gedaan met gratis naar het voetbal te kijken. Ook tijdens de eerste airshows op het Oostendse vliegveld stonden ze met honderden op de Soldatenberg het spektakel te aanschouwen.