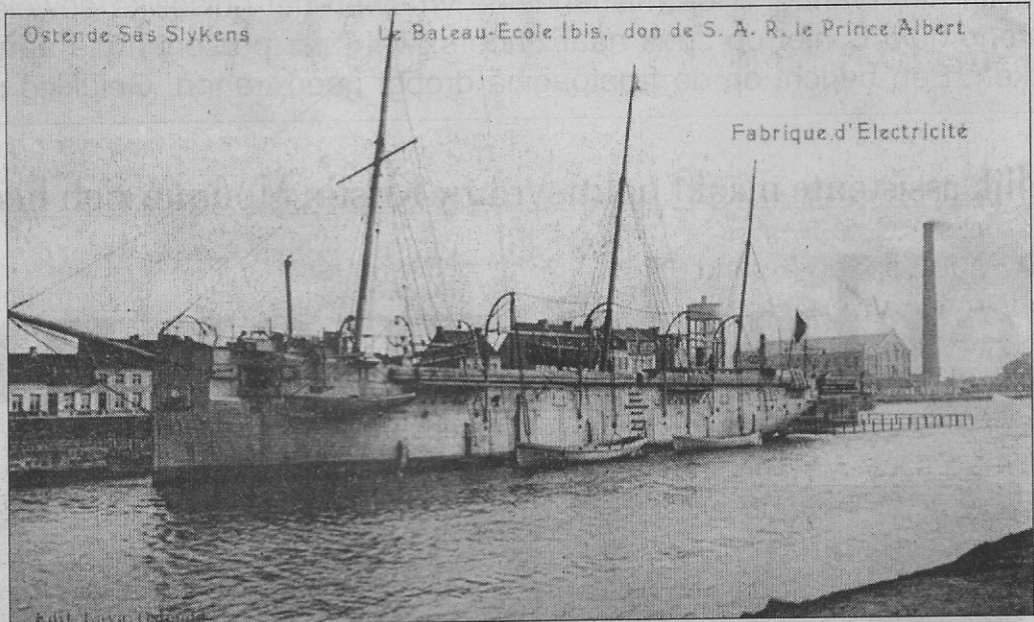


# Opleidingsschepen

Op prentkaarten, uitgegeven voor de Eerste Wereldoorlog, kan men soms oude zeilschepen aantreffen. Het zijn uiterst zeldzame stukjes van 90 jaar oud geworden, maar met wat geluk kan men af en toe kan men nog dergelijke zichtkaart aantreffen.

Verzamelaars van prentkaarten, die er ook al waren in het begin van de 20ste eeuw, hebben wellicht verzuimd om hun nazaten er op te wijzen dat die kaarten 100 jaar later de zeldzame getuigen van het Oostende van vroeger zouden worden. Dat is ook zo met de prenten over de haven en de schepen die er aangemeerd lagen.



Het eerste schoolschip van het Koninklijk Werk Ibis (1910).

## Mercator

Dat men die kaarten maar zelden op beurzen aantreft heeft veel te maken met het feit dat veel verzamelaars van prentkaarten zeilschepen als verzamelthema gekozen hebben. Dat komt omdat overal ter wereld schepen en in het

bijzonder zeilschepen nog altijd een bijzondere aantrekkingskracht hebben.

Grootste bewijs daarvan is de Mercator in Oostende die nog altijd de interesse van heel veel toeristen opwekt. En hoeveel bezoekers krijgt Oostende niet als er prachtige zeilsche-

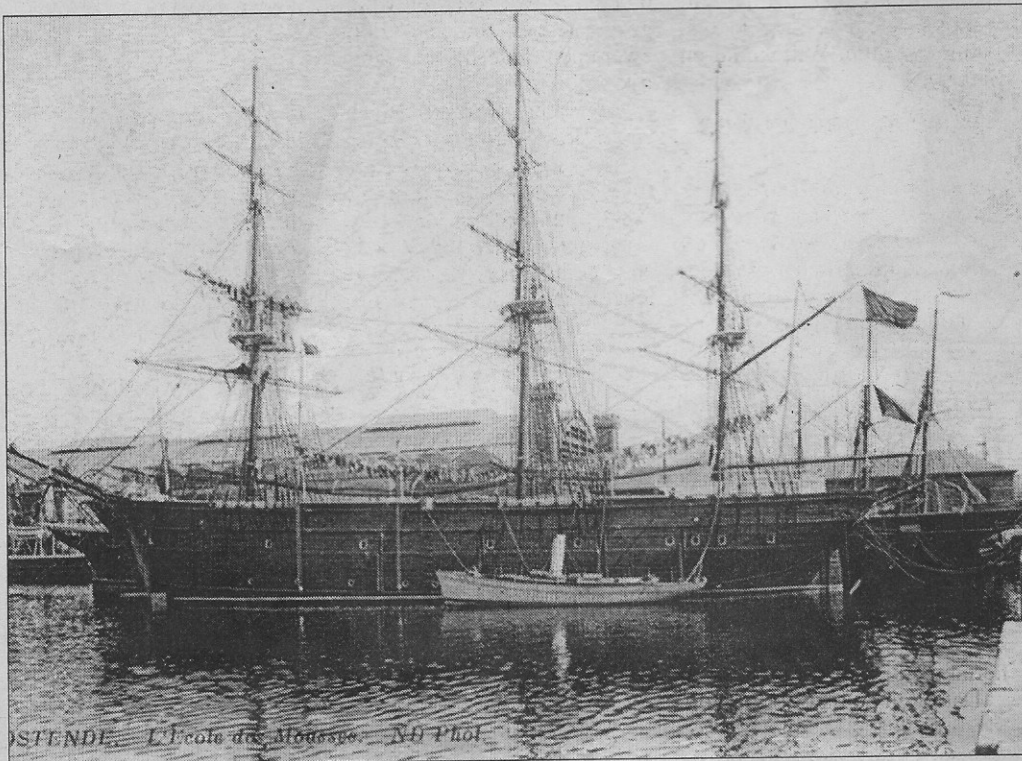
pen uit diverse landen in het Mercator- of Montgommerydok liggen? Dit doet bij vele Oostendenaars nog altijd de opmerking uitlokken: *wat een geluk dat ze deze twee dokken niet dichtgegooid hebben, zoals menige keer werd voorgesteld.*

## Ibis

In onze verzameling vonden we een prentkaart van het eerste schoolschip van het Koninklijk Werk Ibis, gesticht door Koning Albert I, toen hij nog prins was. Op de foto ligt het schip in de vaart aan Sas-Slijkens. In de verte ziet men de elektriciteitsfabriek met haar grote schouw. Het is op dezelfde plaats dat later de diensten van Electrabel zouden komen.

Ibis was een vertrouwd beeld in de Oostendse vaart. De school voor visserswezen was er vlakbij gebouwd.

Op de andere kaart staat het opleidingsschip van de zeevaartschool die op de hoek van de Vindictivelaan en de Zuidstraat gelegen was. Geregeld zag men de toekomstige zeehelden naar het tweede dok — waar het schip meestal voor anker lag — roeien, in de masten klimmen of het dek schrobben.



Het opleidingsschip van de zeevaartschool (1908).