

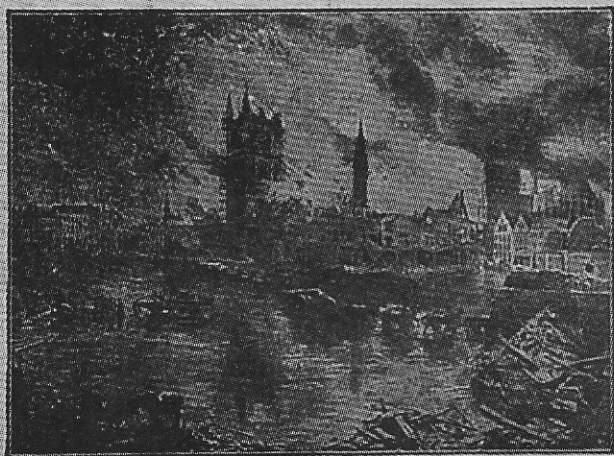
# Het IJzerpanorama

In de bijdrage van vorige week hadden we het over de wandelingen die mogelijk zijn op het domein van prins Karel in Raversijde. Daar zijn heelwat overblijfsel van de Eerste en Tweede Wereldoorlog te bezichtigen en er loopt nog tot 11 november een merkwaardige tentoonstelling.



Het gebouw dat tussen Vindictivelaan, Stockholmstraat en het derde dok stond en waar het Panorama van de IJzer te bewonderen was.

A PART OF THE PANORAMA.



It is most realistic and is well worth a visit.  
(The Morning Post.)

A work of truth and life masterially executed.  
(The Times.)

That moving painting commemorates facts and events of which the artist has been a witness, as an officer in the Canadian army.  
(The Daily Chronicle.)

Magnificent work that gives faithfully incidents in battle between Nieuport and Ypres.  
(The Times.)

741.372 visitors to the 1st of April 1924. The King and the Queen of England, when in Brussels in 1922, visited the Panorama with Sir Douglas Haig

Een Engelse publiciteitskaart voor het oorlogsmuseum met op de afbeelding een stuk van het Panorama van de IJzer.

In het provinciaal museum van Raversijde is momenteel een mooie expositie te bezichtigen over Alfred Bastien en zijn oorlogsschilderijen. Van zijn hand is ook het *Panorama van de IJzer*, een reuzenschilderij dat jarenlang te bewonderen was in Oostende. In de jaren '20 had men er een bakstenen rond gebouw voor laten optrekken tussen Vindictivelaan, Stockholmstraat en het derde dok.

## Geschiedenis

Het doek heeft al een bewogen geschiedenis achter de rug: het kwam beschadigd uit de Tweede Wereldoorlog en toen men in Oostende een nieuw stadhuis wou bouwen, werd het derde dok gedempt en ging het *Panoramagebouw* tegen de vlakte. Het schilderij van Alfred Bastien verhuisde naar het *Legermuseum* in Brussel met de belofte dat het weer zou worden opgehangen, maar daar bleef het bij. Het panorama dat in de tentoonstelling in Raversijde te zien is, is natuurlijk niet het origineel schilderij, maar een foto-

grafische kleurenreproductie van een gedeelte. Wat niet wegneemt dat het de moeite waard is om de expositie te bezoeken, want er is ook nog andere interessant materiaal van Alfred Bastien te bezichtigen.

Ter gelegenheid van de tentoonstelling zorgde conservator Aleks Deseyne van het provinciaal domein prins Karel een mooie catalogus.

## Prentkaarten

Als herinnering aan het *Panorama van de IJzer* werden destijds ook enkele prentkaarten gedrukt, waarvan we er hier twee publiceren. De eerste toont het gebouw aan het derde dok dat in 1952 werd afgebroken. De tweede is een publiciteitskaart in het Engels, bestemd voor de Britse toeristen die het oorlogsfront van 1914-1918 en het *Panorama van de IJzer* kwamen bezoeken. Langs de adreszijde staat te lezen: *Panorama of the Battle on the Yser by Alfred Bastien. Avenue du Vindictive, Ostend (near the Station). Open every day from 10 to 21.*