

Cafés op Raversijde

Raversijde, het meest zelfstandige gehucht van onze kust, heeft altijd een eigen geschiedenis gehad.

Zo is het nu ook met de duizenden bezoekers die het Domein van Prins Karel bezoeken. Daarnaast worden ook de oude middeleeuwse vestingen blootgelegd. Het zijn niet al-

leen de oorlogen zijn geweest die van Raversijde een belangrijke aantrekkingsplaats maakten.

Museum in de duinen

Maar ook de herbergen, vooral langs de Nieuwpoortsteenweg, waren voor vele Middelkerkenaars een gezellig

rustpunt na een gezonde wandeling. Mariakerkenaars trokken ook wel naar Raversijde, maar de Oostendenaars kenden vóór 1914 Raversijde eigenlijk maar van de in het in de duinen opgerichte natuurhistorisch museum van Auguste Stracké, dat in Wereldoorlog I afgebroken werd.



„In het Tramstation”

Gekende herbergen

Om even terug te komen op enkele herbergen van Raversijde. Vroeger heb ik reeds verteld over 'in de Ton', de herberg waar Prins Karel ooit een vergadering van het lokale feestcomité bijwoonde.

Thans wil ik nog eens twee

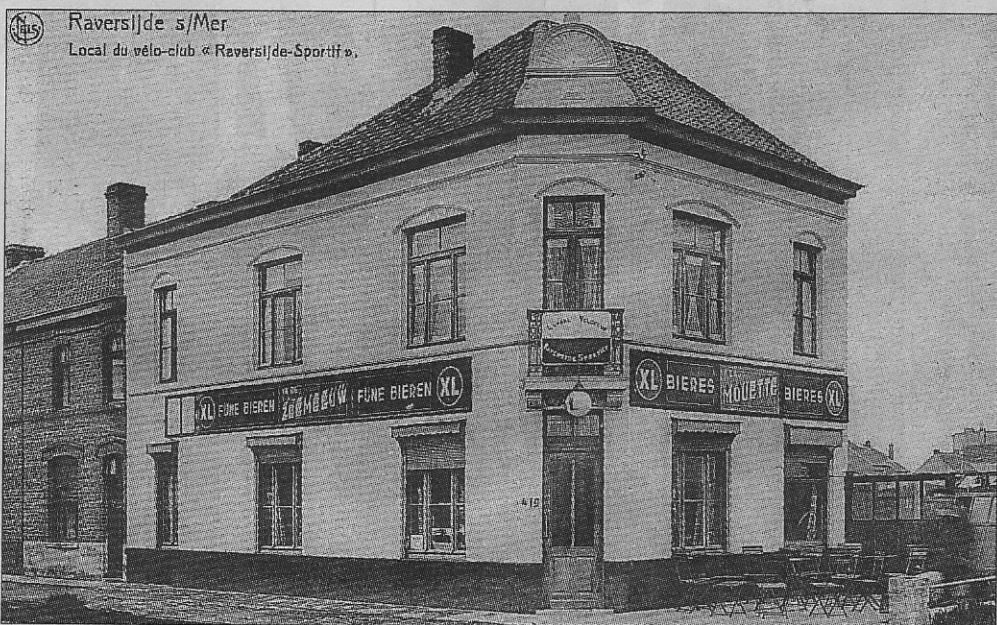
ander herbergen laten zien. De eerste had als uithangbord 'in het Tramstation'. Toen reed de stoomtram nog met goederen van Oostende tot Adinkerke. De tramsporen op de kaart liggen langs het café en lopen richting Oostende.

De tweede kaart is van het café 'In de Zeemeeuw'. Het

was, zoals boven de toegangsdeur te lezen stond, het lokaal van de 'Veloclub Raversijde Sportief'.

Dit om te bewijzen dat ook kleine gehuchten soms een heel eigen leven kenden, dat soms maar al te vlug vergeten werd.

(Omer Vilain)



„In de Zeemeeuw”