

Honderd jaar geleden voer de Cockerill Line uit

Straks zal het ook reeds een kwarteeuw geleden zijn dat de vaste goederenverkeerslijn Oostende-Tilburg, bekend in Oostende als de Cockerill Line, haar activiteiten stilletde.

Jarenlang waren die schepen, die heen en weer voeren naar Engeland met stukgoederen, een begrip geweest.

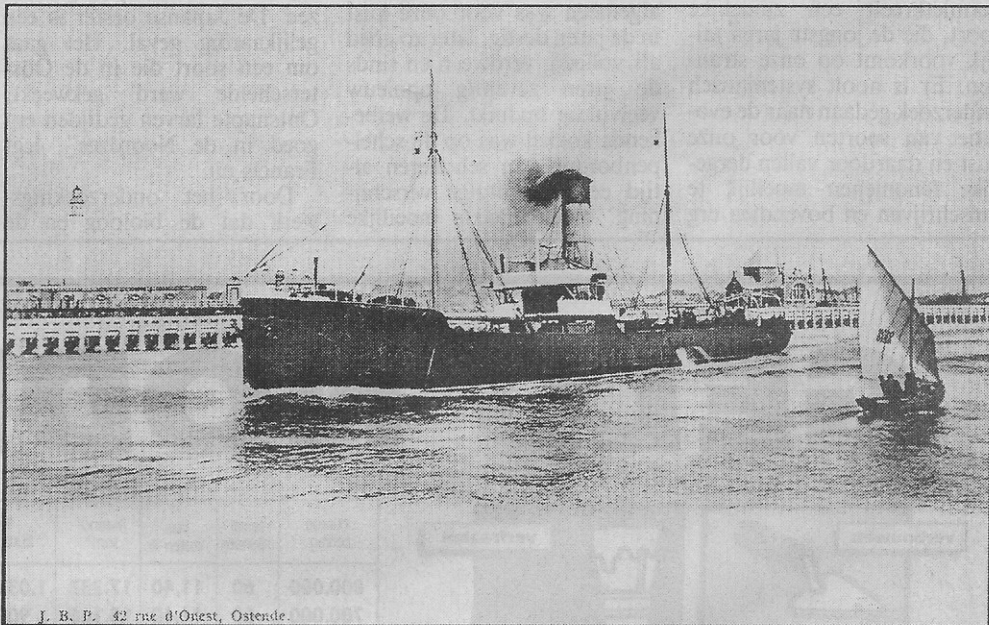
De Cockerill Line werd gesticht in 1894, met enkele cargo's in de vaart. Dit is dus juist een eeuw geleden. De privé-rederij werd als een aanvulling van de veerdienst Oostende-Dover aanzien. Eerst voor men niet met een eigen vloot, maar vanaf 1897 werden er drie schepen met edelsteennamen in gebruik genomen. Het waren de „Rubis”, de „Topaze” en de „Saphir”. Het waren heel sterke schepen die iedere dag stipt om 14 u. vertrokken en 's avonds in de Tilburg Docks, op 56 km van Londen aanlegden. Veel etenswaren uit West-Vlaanderen, vooral zuivelproducten, bereikten zo tegen de opening van de markten, 's morgens rond 4 u., de plaats van bestemming. Dat is ook één van de redenen geweest waarom de Tilburgschepen in weer en wind, zelfs bij de zwaarste storm, toen de maalboten niet uitvoeren (wat toen ook een zeldzaamheid was), toch uitvoeren, want de ochtendmarkten in Haymarket, Billingsgate of Coventgarden moesten kost wat kost bevoorrad worden, anders zouden de etenswaren bederven voor ze ter bestemming waren.

De Tilburg-lijn had zo een prestigenaam verworven, waarop de Oostendenaars fier waren.

In 1932-33 werden de „Rubis” en de „Topaze” vervangen door de „Améthyste” en de „Turquoise”. Na 1945 was enkel nog de „Saphir”, in 1897 van de werf gekomen, in vaart. De laatste glorieperiode was in de jaren '50, toen werden schepen met dezelfde edelsteennamen in gebruik genomen, nl. de „Diamant”, de „Saphir” en de „Topaze”. In 1957 kwam daarbij de „Rubis” en in 1958 de „Turquoise”. Het waren 5



Tilburg-schepen liggen aan de loskade aan de oude Vismijn (1906)



Een Tilburg-schip vaart de haven uit (1900)

gelijkaardige schepen met elk 540 B.R.T.

Na een aantal jaren begon de lijn verliezen te lijden. In 1970 werd de lijn opgeheven en de 5 ijzersterke cargo's werden aan Panama verkocht.

De vrachten werden vroeger

geladen nabij de oude vismijn (rond de eeuwwisseling). Nadien aan hangar nr 3 aan het Vlotdok.

Voor Oostende werd dit in 1970 het einde van een tijdperk met de reputatie als „Oostende-snelhaven”. We houden

ons hart vast dat ook Oostende-passagiershaven hetzelfde lot zou kunnen beschoren worden, want heeft men in de gouden zestiger jaren wel het nodige gedaan voor de Tilburg-lijn?

(Omer Vilain)