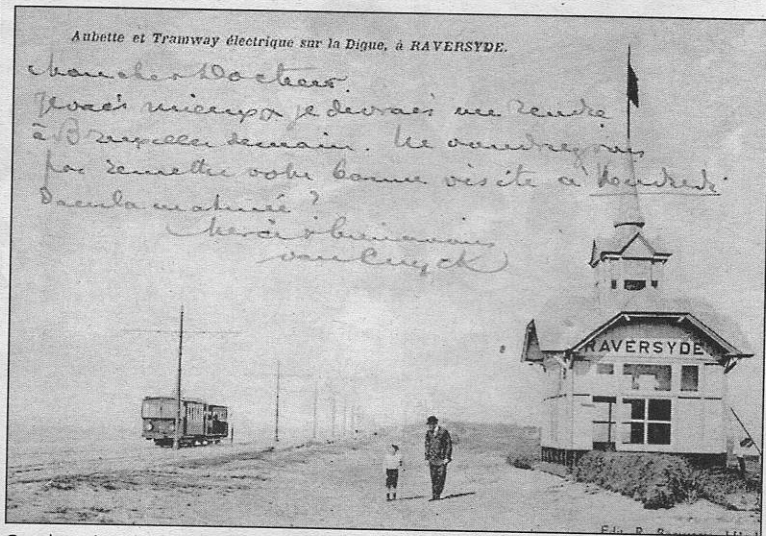


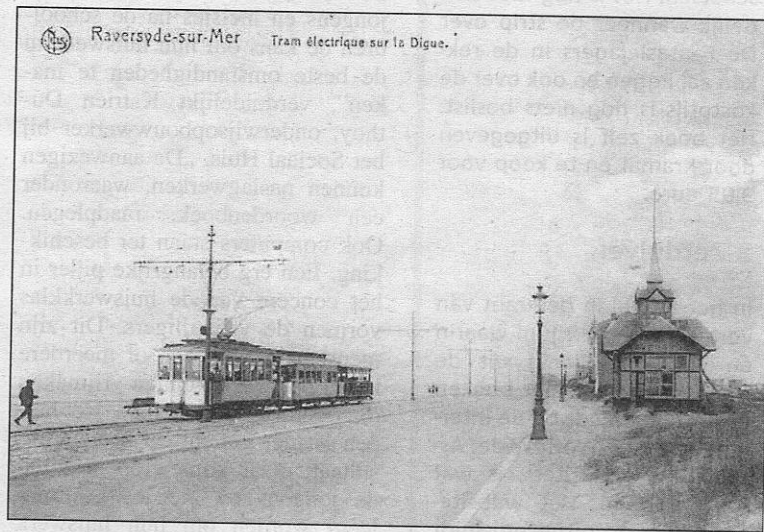
Omer Vilain over de tijd van toen

Raversijde 100 jaar geleden

■ OOSTENDE – Ik ben soms heel verwonderd als ik prentkaarten ontdek die meer dan een eeuw geleden uitgegeven werden. Ik vond het dan ook meer dan de moeite waard toen ik twee postkaarten uit de vorige eeuw op de kop kon tikken van Raversijde, de toen afgelegen wijk tussen Mariakerke en Middelkerke.



Op de achterkant van de postkaart stond te lezen: „Raversijde aan zee op 16 minuten met de elektrische tram van het station van Oostende. Mooie terreinen te koop voor villa's.” (foto collectie Omer Vilain)



Een modernere tram rijdt naast de aangelegde autoweg. (foto collectie Omer Vilain)

Op de eerste prentkaart is duidelijk te zien dat de wandeldijk in Raversijde nog niet aangelegd was. Een man wandelt eenzaam met een kind langs de nog niet aangelegde autobaan. Enkel de tram, hier met één gesloten en één open voertuig, rijdt naar Middelkerke. Verder zien we ook nog een wachthuisje met een sierlijke toren en vlag. (S.D.)

De tweede afbeelding dateert waarschijnlijk uit het begin van de jaren 1900. Een modernere tram met één gesloten en één open wagen, die enkel bij mooi weer werd gebruikt, rijdt langs de reeds aangelegde autobaan en de wandeldijk. Koning Leopold II had toen veel interesse voor de Belgische kust. Vandaar dat er toen ook in een recordtempo aan de wandel-

dijk en de tram- en autobaan richting Oostende werd gewerkt. Hiermee wilde de koning de westkust toegankelijker maken.

Tramwachthuisje

Opvallend is dat op beide kaarten de tramwachthuisjes achteraan geschoord worden met balken. Dat was ongetwijfeld om het gebouw tegen de zeewind en stormen te

beschermen. Verder springen de lantaarns in het oog die op het voorziene voetpad geplaatst werden.

Veel mensen trokken toen ook naar Raversijde om over de befaamde wandelweg te flaneren die ook Leopold II gebruikte. Verder plantte de koning ook nog een buitenverblijf in de duinen neer.