

Duizenden gesprekken en telegrammen per jaar

« Hier Radio Oostende, wat is er van uw dienst ? ».

Neen, waarschijnlijk hebt u Radio Oostende nog niet gehoord over uw huistoestel. Het zou overigens weinig interessant zijn, want muziek wordt er niet uitgezonden en de gesprekken zijn voor de leek weinig boeiend. Maar toch is Radio Oostende een zeer belangrijke dienst, die contact houdt met alle Belgische vaartuigen, zowel koopvaardijboten, pakketboten als de vissersvaartuigen, op alle wereldzeeën, en op ieder tijdstip, dag en nacht.

leen de berichten opvangen. De dienst staat rechtstreeks in verbinding met Radio Antwerpen, en ook met de inrichting te Middelkerke. Vanuit Oudenburg wordt ook uitgezonden, maar die uitzendingen gaan eerst per kabel naar Middelkerke en daar gaat de eigenlijke uitzending de ether in.

Te Oudenburg zijn twee diensten in voege: de radio-telefonie, met het gesproken woord; en de radio-telegrafie, die werkt met het gekende morse-stelsel. Iedere dag worden de weerberichten uit-

dat iets gedaan is: « Over en sluiten maar! ».

UITZENDPOST TE MIDDELKERKE

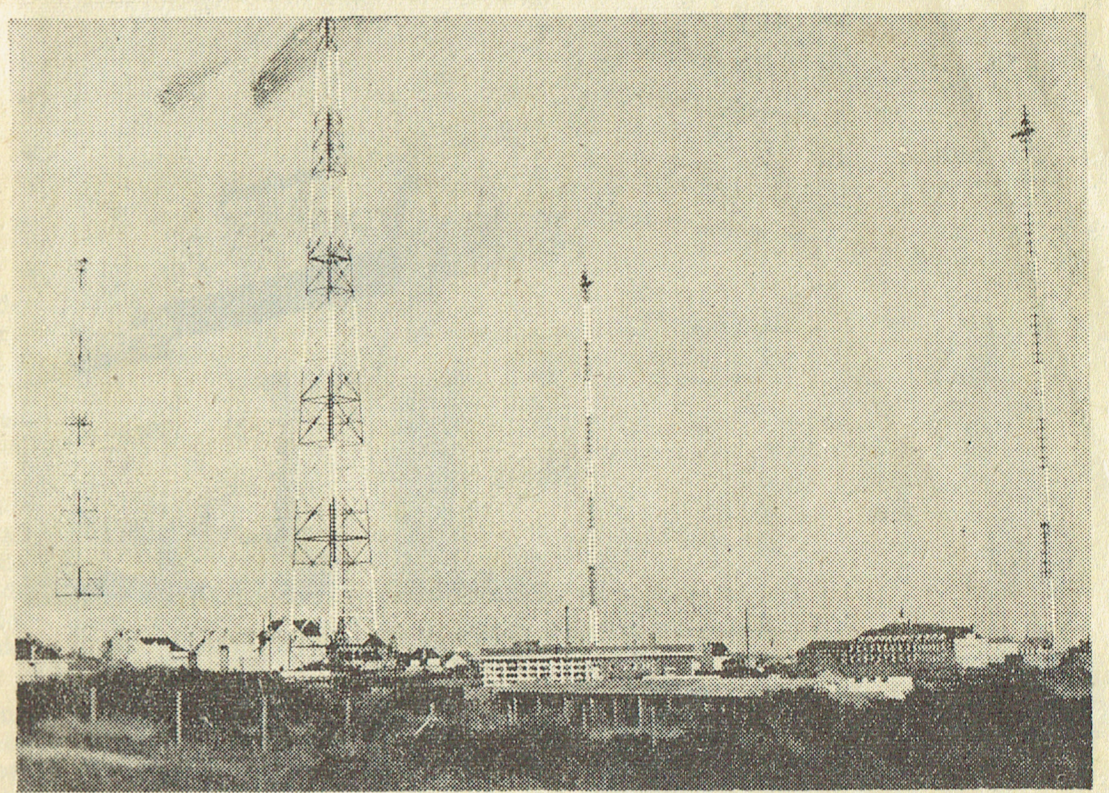
De uitzendpost te Middelkerke is heel wat indrukwekkender. Rond een modern gebouw staan vier hoge masten, verbonden met kabels.

De voorbijganger kijkt wel even verrast op naar deze hoge masten en denkt wellicht dat daar een belangrijk radio-bedrijf gevestigd is; in feite zijn slechts enkele personen in dienst te Middelkerke, wiens taak het is het

niet willekeurig van deze dienst gebruik gemaakt worden en moet de vissersvrouw morgen niet telefoneren met haar man, die zich op de IJslan-landse visgronden bevindt, om te vertellen dat de jongste zoon een keelontsteking heeft opgelopen! Maar in gevallen van nood of voor ernstige berichten zijn deze verbindingen natuurlijk van het allergrootste belang.

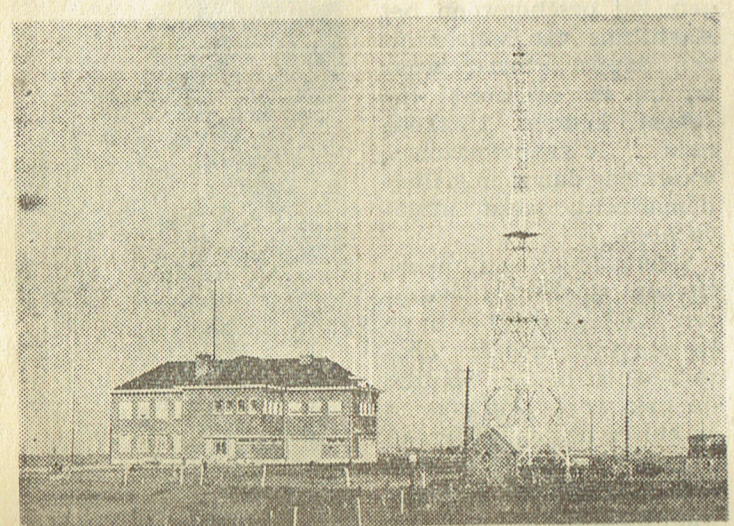
Op de terugreis kunnen de vissersvaartuigen ook, via Radio Oostende, laten weten hoe groot en uit wat de vangst bestaat; wat ook zeer nuttig is, omdat aldus de viskopers reeds weten wat er op de markt in de vismijn te verwachten is.

Die verbindingen met de vissersvaartuigen gebeuren op de middengolf, en op sommi-



De indrukwekkende masten van de afdeling te Middelkerke van «Radio Oostende». Van hier uit vertrekken alle berichten naar de Belgische vaartuigen op zee

Radio Oostende: Contact met onze Schepen op alle Zeeën



In dit nieuwe gebouw op Oudenburg, bevindt zich het «hart» van radio Oostende waar alle berichten uitgezonden en opgevangen worden

Eigenaardig is wel het feit dat Radio Oostende niet op Oostends grondgebied gevestigd is. De dienst werd in 1928 in gebruik genomen en

gezonden naar alle vaartuigen, dit op korte golf. Dit gebeurt automatisch, een met gaatjes geponste band gaat in een machine en alle schepen

nodige toezicht uit te oefenen op de uitzendposten en de elektronische verbinding met Oudenburg.

Zoals gezegd wordt te Middelkerke uitgezonden wat te Oudenburg gebeurt, en men heeft deze twee afzonderlijke diensten ingericht, omdat uitzend- en ontvangstpost elkaar niet zouden storen. De twee posten zijn verbonden door een bijzondere elektronische kabel, waarop 100 bewerkingen kunnen geschieden. Vanuit Oudenburg kan men aldus de ganse inrichting te Middelkerke besturen: opzoeken van golflengten, veranderen van toestellen. Wanneer een toestel te Middelkerke defect geraakt, dan merkt men daar in de hoofd-

ge radiotoestellen kan men, in de omgeving van Radio Veronica, soms wel de gesprekken van Radio Oostende beluisteren.

Men beschikt echter over de korte golf, waarmee men dan contact houdt met de vaartuigen die verder af zijn: schepen van de Zee-macht, vrachtboten en zo meer. Zo bereikt men Singa-poor en zelfs heeft men eens een gesprek gehad met een Belgisch schip te San Francisco.

ENKELE GESPREKKEN PER UUR

Radio Oostende heeft het

De grote Magazijnen A L'INNOVATION, stellen te uwer beschikking :



In dit nieuwe gebouw op Oudenburg, bevindt zich het «hart» van radio Oostende waar alle berichten uitgezonden en opgevangen worden

Eigenaardig is wel het feit dat Radio Oostende niet op Oostends grondgebied gevestigd is. De dienst werd in 1928 in gebruik genomen en was dan gehuisvest in enkele kleine gebouwtjes, naast de watertoren. Deze toren deed overigens dienst als antenne. De ontwikkeling van de radiodiensten vroeg ruimere lokalen, en in 1932 verhuisde

**Een reportage
door
Herman
MOERMAN**

men naar de vroegere Sabenalokalen van het vliegveld te Stene, langs de Lorchoutse steenweg. Tot voor enkele jaren huisde Radio Oostende in dit oude gebouw, maar nu bevinden zich de diensten in ruime en moderne lokalen op het grondgebied Oudenburg.

Toen in 1932 naar Stene verhuisd werd, werd ook een belangrijke dienst opgericht te Middelkerke, die nog steeds in gebruik is.

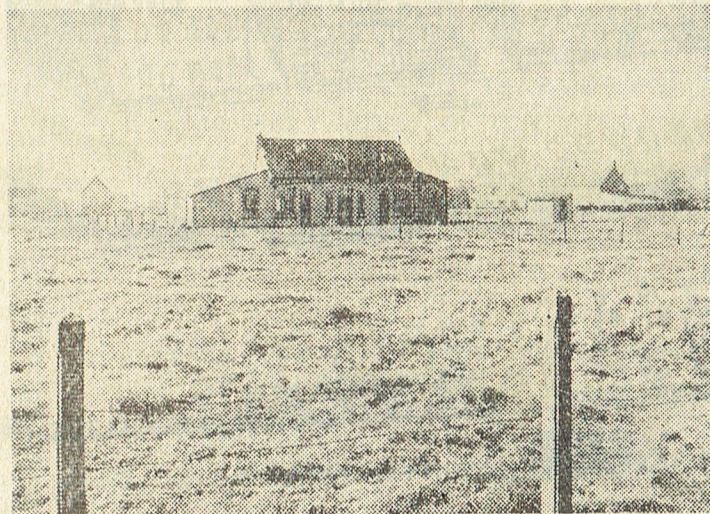
ONTVANGSTPOST TE OUDENBURG

De dienst te Oudenburg is nu wel geen indrukwekkend studio-gebouw, maar eens binnenin, krijgt men enig idee van de belangrijkheid. Een reeks toestellen, wijzertjes en knoppen allerhande; deuren en kastjes met doods-koppen en «doodsgevaar, zoveel duizend volt», dit alles is toevertrouwd aan bekwame personeel, dat instaat voor het contact met de zee-
lieden.

Te Oudenburg worden al-

gezonden naar alle vaartuigen, dit op korte golf. Dit gebeurt automatisch, een met gaatjes geponste band gaat in een machine en alle schepen krijgen aldus het weerbericht besteld. Zo ook worden berichten aan zeevarenden, nopens losgeslagen boeien of andere gevaren op zee, medegedeeld.

Er worden ook vele gesprekken gevoerd met de schepen. Sommige vaartuigen zijn in bezit van een duplex-toestel en daarmee kan een normaal gesprek gevoerd worden, zoals met de telefoon, men kan van beide zijden tegelijk spreken. De simplex-toestellen, die nog meest in gebruik zijn, laten dit niet toe en er kan steeds maar van één kant gesproken worden. Na elke zin zegt men «Over», wat betekent dat het woord verleend wordt aan de andere kant van de verbinding. Bij het einde van een gesprek klinkt het dan: «Over en sluiten maar!». En dit gezegde kennen onze vissers en zeelui zo goed, dat het een gemeenwoord is geworden, wanneer ze beduiden



Jaren lang was radio Oostende gehuisvest in dit onooglijk gebouwtje op de grensscheiding met Stene; waar destijds de Sabena huisde toen Stene nog een vliegveld had

een bijzondere elektrische kabel, waarop 100 bewerkingen kunnen geschieden. Vanuit Oudenburg kan men aldus de ganse inrichting te Middelkerke besturen: opzoeken van golfengten, veranderen van toestellen. Wanneer een toestel te Middelkerke defect geraakt, dan merkt men daar in de hoofdpост te Oudenburg niets van, automatisch wordt een reservetoestel in werking gezet.

De dienst te Middelkerke is met de meest automatische snuffjes uitgerust. Ook de veiligheid wordt bijzonder in acht genomen, wanneer men de deuren van een der zenders opent (die een elektrische spanning hebben van 2.500, 3.000 tot 7.000 volt), dan wordt de elektrische stroom automatisch afgesloten.

TOT SAN FRANCISCO

Een groot deel van de verbindingen die Radio Oostende verzekert, gaan natuurlijk naar de vissersvaartuigen van de Belgische kust.

Men kan van in zijn woning telefonisch het nummer van Radio Oostende oproepen en zo kan men verbonden worden met een Oostends vissersvaartuig, waar het zich ook bevindt. Natuurlijk kan

poor en zelfs heeft men eens een gesprek gehad met een Belgisch schip te San Francisco.

ENKELE GESPREKKEN PER UUR

Radio Oostende heeft het bijzonder druk. Naast de weer- en andere dagelijkse berichten, worden er jaarlijks zowat 15.000 telegrammen verwerkt. Met de vissersvaartuigen worden zowat 5.000 gesprekken per jaar gevoerd, daarbij komen nog een paar duizend gesprekken met de mailboten van de Oostende-Doverlijn en met andere vaartuigen. Dit maakt een gemiddelde van 30 gesprekken per dag, wat misschien niet zo veel lijkt, maar die gesprekken gaan immers niet zo vlot als met de telefoon: het weder, atmosferische storingen en zo meer, treden vaak als spelbreker op.

En zoals het met de gewone post het geval is: de drukste tijd is Kerstdag en Nieuwjaar! Want men kan een telegram zenden naar elk schip dat radio aan boord heeft en natuurlijk wil iedereen in dit tijdstip zijn familieleden, die op verre zeeën zwalpen, het beste toewensen. Op Nieuwjaarsdag zelf worden extra telegrafisten in dienst gesteld en op die eerste dag van het jaar 500 telegrammen verzenden is normaal!

Men ziet dat Radio Oostende zo maar geen liefhebberszendertje is. De mensen, die dagelijks op zee zijn, weten best de diensten van Radio Oostende te gebruiken, en reeds zo vaak is het aan de tussenkomst van Radio Oostende te danken dat vaartuigen in nood konden opgesleept, en dat mensen konden gered worden.