

# Van Pakketboot Prince Philippe tot Jumbo Ferry Prins Filip

R. STUBBE

## De eerste Prince Philippe

Op 29 september 1939 werd de "Prince Philippe" te water gelaten op de werf Cockerill te Hoboken in aanwezigheid van Prinses Josephine-Charlotte.

Na de Prince Baudouin en de Prince Albert was het de derde pakketboot van dezelfde reeks. Er waren ten opzichte van de twee voornoemde schepen enkele veranderingen aangebracht aan de brug en de vensters van 1<sup>o</sup> klasse, waardoor men een ruimer uitzicht had op zee.

De Prince Philippe had een lengte van 113,60 m, een breedte van 14,97 m en een brutotonnemaat van 3.359 ton. Ze bezat twee dieselmotoren van het type Sulzer-Cockerill met 12 cilindfers en had twee schroeven. Bij een vermogen van 17.000 PK kon ze een snelheid van 24 knopen ontwikkelen.

Om te voldoen aan de noden van deze pakketboten werden er in die vooroorlogse periode moderniseringswerken uitgevoerd aan de haveninstallaties te Oostende. Door het uitbreken van de tweede wereldoorlog konden deze niet volledig worden afgewerkt.

Op 16 mei 1940, amper acht maanden na de tewaterlating voor de Prince Philippe met Belgische en Britse burgers aan boord naar Folkestone om er aldus te blijven. Het schip werd verbouwd tot LSI (*Landing Ship Infantry*) bij Harland and Wolf te Southampton in juli 1940.

In januari 1941 werd ze verder omgebouwd door Penarth Pontoon Slipway C<sup>o</sup> Ltd en was ze klaar voor haar oorlogsopdracht op 14 juni 1941.

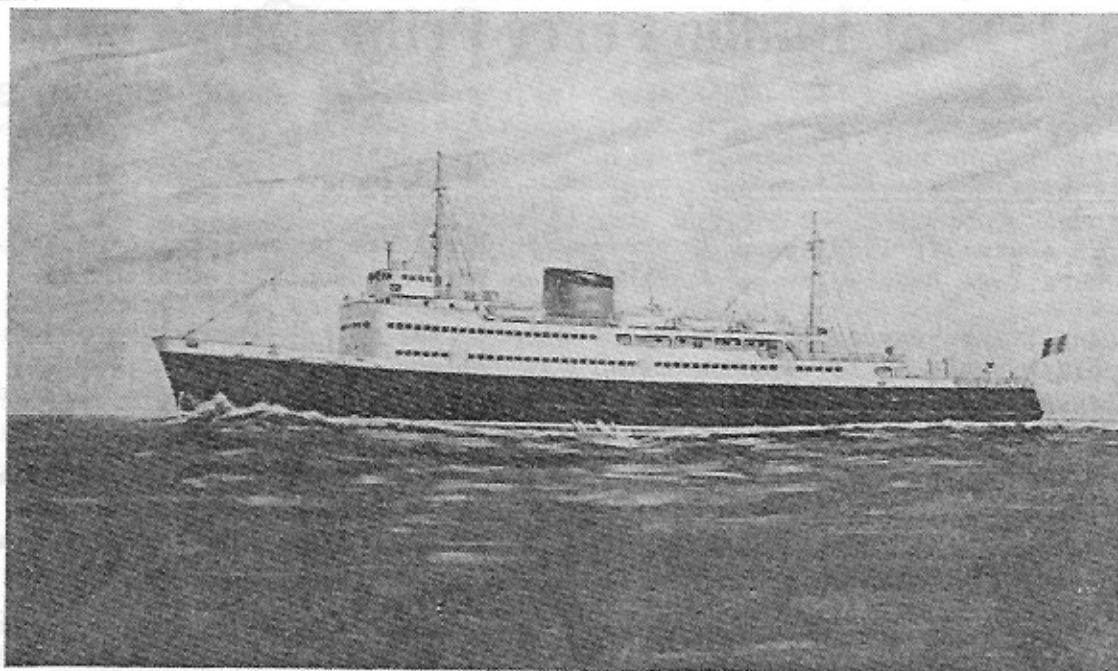


Een maand na haar commissieering sloeg het noodlot toe op 15 juli 1941. In een dikke mist kwam ze in aanvaring met een Britse cargo en zonk in positie 55°5'N - 5°24'W in de Ierse Zee ter hoogte van Firth of Clyde (zie fragment zeekaart).

De Prince Philippe kon nooit worden ingezet voor haar eigenlijke taak, met name het passagiersvervoer tussen Oostende en Dover.

### De tweede Prince Philippe

Na de oorlog werd door het Bestuur van Het Belgisch Zeewezen overgegaan tot de vervanging van de pakketboten, die tijdens de oorlog waren verloren gegaan.



*De tweede "Prince Philippe" (1948 - 1972)*

De tweede "Prince Philippe" werd eveneens op de Cockerillwerf te Hoboken gebouwd en eind juli 1948 in de vaart gebracht.

Ze was indientiek qua karakteristieken als haar vorige naamgenote. Enkel de brug en de vensters werden beter aangepast aan de normen van die tijd.

De tweede Prince Philippe ging uit dienst in 1972 en werd gecharterd door een Zweedse rederij en als "Stömna Rex" herdoopt in 1973.

### De derde Prins Philippe

Deze keer was het geen Prince maar een "Prins Philippe". Omdat de pakketboten enkel uitgerust waren om passagiers te vervoeren, moest men wegens de enorme toename van het auto- en vrachtvervoer de vloot moderniseren.



*De derde "Prins Philippe", een polyvalente ferry (1973 - 1987)*

Dit werd gerealiseerd door het in de vaart brengen van *palyvalente schepen*, die tegelijkertijd passagiers, personenwagens én vrachtwagens vervoeren.

Aldus werd in 1973 de derde Prins Philippe in de vaart gebracht als een polyvalente pakketboot. Het schip werd gebouwd op de Boelwerf te Temse, had een lengte van 118,06 m, een breedte van 19,8 m met een brutotonnemaat van 5071 ton. Door zijn vermogen van 18.000 PK kon ze een snelheid ontwikkelen van 22 knopen. Er konden 1302 (!) passagiers vervoerd worden tesamen met 220 auto's of 122 auto's en 14 vrachtwagens.

Het schip ging uit dienst in 1987 en vaart nu tussen Italië en Corsica onder de naam "MOBY LOVE" van de NAVARMA LINES.

#### De vierde en nieuwe Prins Filip

Hier is er geen sprake meer van Prince of van Philippe, maar is het "Prins Filip" geworden, met de moderne Nederlandse schrijfwijze.



*De nieuwe "Prins Filip" vaart tijdens haar proefvaart voor de eerste keer de Oostendse thuishaven binnen op 7 september 1991. FOTO J.J. SOENEN (copyr.)*

Deze nieuwe "JUMBO FERRY", zoals ze genoemd wordt, is gebouwd op de Boelwerf te Temse. De kiellegging had plaats op 3 mei 1990 en op 1 maart 1991 werd ze te water gelaten.

Deze ultramoderne mastodont, die gebouwd werd om te concurreren met de Kanaaltunnel die Groot-Brittannië zal verbinden met het kontinent, heeft een lengte van 163,4 m en een breedte van 27,70 m. De hoogte is 44 m.

Er zijn 10 dekken, de brug niet meegerekend. Met een draagvermogen van 4000 ton en een voortstuwingsvermogen van 21.120 KW kan ze een snelheid van 21 knopen ontwikkelen.

Er kunnen 120 vrachtwagens van 15 m lengte of 710 personenwagens inschepen. Bij het verschijnen van dit artikel is de proefvaart reeds achter de rug en keerde het schip terug naar het Antwerpse voor verdere afwerking.