

# HET IMPRESSIONISME VAN WILLIAM FINCH

Alfred William Finch werd geboren te Sint-Joost-ten-Node op 28 november 1854, zijn vader was James Lindsay Finch, zijn moeder Emma Holach Parker. De grootvader van William Finch, ene Nathaniel Finch, een Jood afkomstig uit Exeter (Groot-Brittannië) was als functionaris van de internationale postdiensten in België komen werken. De vader van William was dan ook in Brussel geboren, zijn moeder die in Londen geboren was verbleef eveneens reeds sinds haar prille jeugd in Oostende.

En vanaf 1865, toen Alfred William 11 jaar oud was kwam de familie Finch zich in Oostende vestigen. Afgezien van zijn buitenlandse reizen, studies enz... zou William Finch circa 30 jaar te Oostende blijven wonen.

Zijn ouders waren in Oostende uitbaters van de 'Cercle du Phare' een eerste select hotel-restaurant-club dat zich op de Oostendse zeedijk bevond. Brits van origine kon de familie Finch uiteraard goed overweg met het aristocratisch Engelse clientele (toeristen) dat in Oostende kwam kuren. Later zou Alfred William Finch overigens ook in het huwelijk treden met een Brits meisje; Catharina-Elisa Pelling die geboren was in Londen in het jaar 1860. William Finch huwde met haar in 1885. Alfred William Finch (William of Willy was zijn populaire voornaam) klinkt ons als beroemd Belgisch—lees Oostends—kunstenaar - niet bepaald bekend in de oren.

Het valt niettemin te ontkennen dat hij een groot impressionistisch kunstenaar is geweest in zijn tijd. Hij was ondermeer vriend van James Ensor maar duidelijk timider, minder op aandacht gesteld.

Ook het feit dat hij toen hij 43 jaar oud was Oostende en ons land definitief zou verlaten om zich in het verre Finland te gaan vestigen verklaren in grote mate dat hij bij ons minder (bijna geen) bekendheid geniet.

In Finland staat hij bekend als de Belgische kunstenaar die er het neo-impressionisme, maar ook de moderne design in art déco kwam introduceren. William Finch stierf in 1930. Een kunstenaar die zeer mooie doeken schilderde over Oostende, Oudenburg, Veurne, Nieuwpoort, Brugge enz...

Het jaar 1990 of 1991 wordt er in Helsinki een grote William Finch tentoonstelling gepland.

## Postbediende in Oostende

En hoewel het toerisme hoogtij vierde ging het de familie Finch in Oostende blijkbaar toch zo maar niet voor de wind. In het jaar 1881 werd vader James Finch die toen samen met zijn vrouw het 'Hotel du Phare' uitbaatte immers fail-



— De Wellingtontenbaan te Oostende in 1888 (olie op doek 49,5 × 59 cm.)

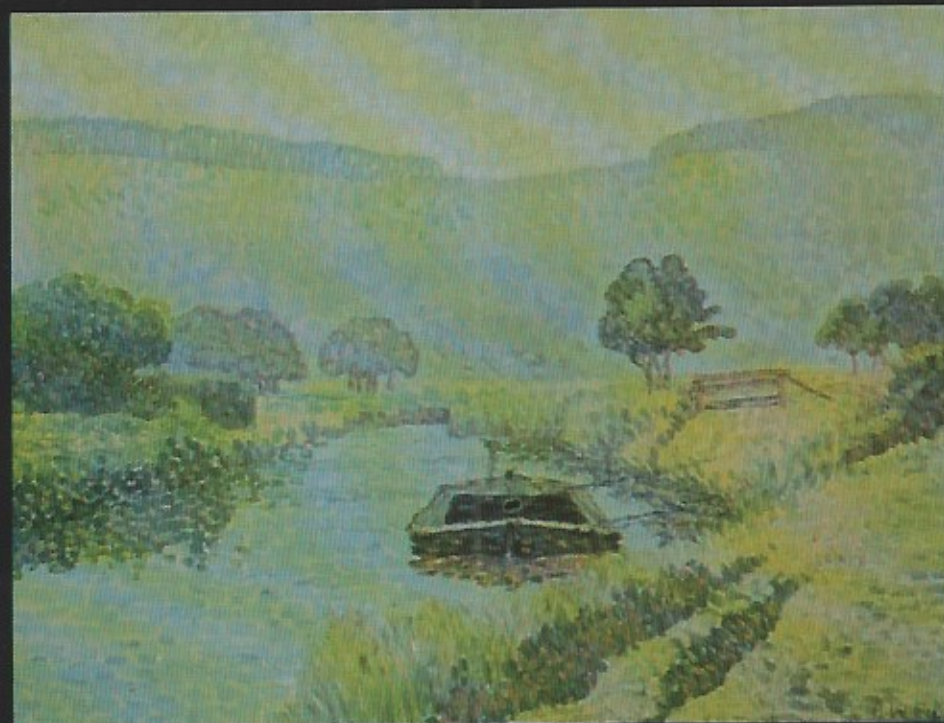
liet verklaard. Wat de directe gevolgen daarvan waren op William Finch en de andere kinderen uit het gezin (hij had nog 2 broers en 2 zussen) is ons absoluut niet bekend.

Wat we wel weten is dat de familie Finch op een gegeven ogenblik (na dat faillissement?) verhuisde van Oostende naar de Dorpsstraat te Mariakerke. Een rustige omgeving, weg van de drukte van de badstad in de onmiddellijke omgeving

van het beroemde Duinenkerkje dat tal van artiesten zou inspireren.

William Finch werkte intussen reeds vanaf zijn 16de als postbediende te Oostende.

In zijn vrije tijd was hij een verwoed zeiler en roeier die te Oostende en ook elders tal van prijzen in de wacht wist te slepen. Een sportieve jongen die zich zeer sterk tot de zee aangetrokken voelde.



— Rivervalley in Amberley (1911) olie op doek, 63 × 86 cm.

## De kunstenaar Finch

Over het allervroegste kunstenaarschap, het ontdekken van zijn talent is tot op heden niets bekend van enige betekenis. In 1878, reeds 25 jaar oud deed William Finch zijn hogere kunststudies aan de Brusselse Akademie. Zijn studiegenoten waren ondermeer A. Wollens, A. en CH. Fumieve, Frisch en G. Van Strydonck. Op dat moment liep ook de 6 jaar jongere James Ensor school aan deze Brusselse Akademie. Een band tussen de twee Oostendenaars Ensor en Finch heeft er zeker bestaan. Het intense kunstenaarsleven in Brussel ten dien tijde bleef uiteraard niet zonder invloed op William Finch.

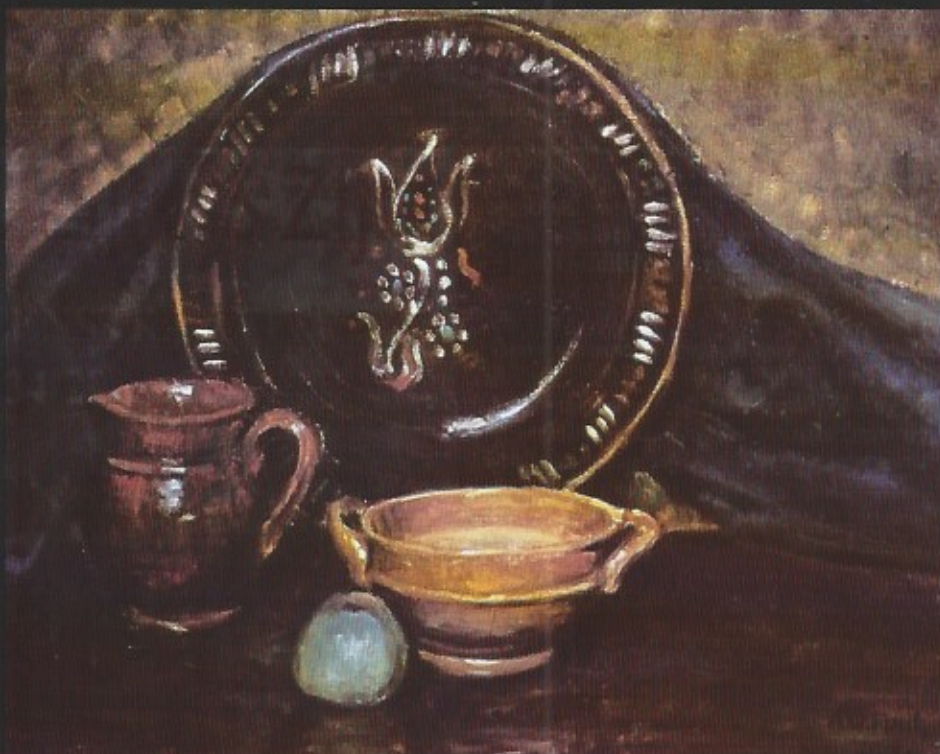
Zo was Finch lid van de Brusselse kunstenaarsgroep 'L'Essor' en van 'Cercle des Aquarellistes et des Aquafortistes'. Deze laatste kring werd opgericht op 3 augustus 1883 te Brussel in het café 'A la Porte Verte'. Het waren eerder stille figuren die lid waren van deze club. Zo ook was William Finch, een bescheiden onopvallend man, helemaal anders dan Ensor die altijd wel uit was op enig vertoon rond zijn persoon.

In oktober 1883 waren zowel Finch als Ensor medestichters van de Brusselse progressieve kunstkring 'Les XX'. Met de oprichting van deze kunstenaarsvereniging kwam de Belgische avant-garde aan de spits van de internationale (ook Franse) avant-garde. Andere leden van die fameuze kunstkring 'Les XX' waren Rops, Minne, Van Rysselberghe, Van de Velde, Khnopff enz...

*Zij zorgden ondermeer voor de evolutie van het realisme naar het impressionisme. De wereld als zinnelijk verschijnsel overheerst bij het impressionisme nimmer zo sterk, zo drastisch en tyranniek als in de naturalistische stroming en triomfeert ook nooit zo onbelemmerd en vrij over de stof als bij het expressionisme. Hoofdzaak bij het impressionisme bleef de zichtbare weergave.*

Met zijn prachtige landschappen, zichten op stadsgedeelten en dorpplekjes was Willy Finch één van de grondleggers van het impressionisme in België. Finch beoefende ook en dit onder invloed van de Franse impressionist George Seurat (1859-1891) het zogeheten pointillisme. Het pointillisme was een systeem waarbij het schilderij samengesteld werd uit even grote stippen (korrels) primaire en secundaire kleuren die op afstand als het ware samensmelten tot kleurnuances en herkenbare vormen.

En ook wat dat pointillisme betreft als kunststroming blijft William Finch de grote onbekende in eigen land. Finch schilderde nochtans prachtige pointillistische werken van Oostende en onze kuststrook, evenals Engelse landschappen enz...



— Stilleven (1926) olie op doek, 55 × 71 cm.

*De passie van William Finch bleef zo groot dat hij in zijn testament verzocht zijn asse in de Noordzee uit te strooien. Verdient zo'n man geen beeltenis of een naar hem genoemde straat in Oostende?*

Bekende werken van hem zijn; de Wellingtonrenbaan, het Duin, Gezicht in het dorp van Middelkerke, Strand te De Panne, Korenveld Maansopgang in september, Oudenburg, Geul te Nieuwpoort enz...

Vanaf 1889 stelde Finch nog maar alleen tentoon bij 'Les indépendants' te Parijs. Nog eens tien jaar later, het is dan omstreeks 1898 blijkt William Finch zich volledig te hebben toegelegd op de toegepaste kunsten.

Zo werkte hij voor de bekende Bochfabrieken te La Louvière. Daar was hij in dienst getreden als specialist-faienceschilder. Onder zijn impuls begon men er artistieke faience te schilderen in de geest van het neo-impressionisme. Weer enkele jaren later schakelde hij over op ambachtelijk aardewerk, dit in zijn inmiddels zelf opgerichte atelier te Forges bij Chimay. Finch exposeerde bekers, kannen, kruiken, vazen... stukken die een landelijke sfeer uitstraalden. Deze erg gezochte faience tekende hij met A.W.F. Zijn kunstcreaties in aardewerk kenden een enorme bijval. In zoverre zelfs dat de Zweedse kunstenaar Graaf

Louis de Sparre William Finch aanzocht om de Finse ambachtkunst op een hoger niveau te brengen door in de Iris-fabriek (eigendom van de graaf) als afdelingshoofd van de sectie ceramiek te komen werken.

Finch aanvaardde de opdracht en verliet ons land om zich in Helsinki te gaan vestigen. Een succes werd de IRIS-fabriek niet voor Finch. Financiële moeilijkheden dwongen Graaf L. de Sparre over te gaan tot sluiting maar William Finch bleef desondanks in Helsinki. Vanaf 1902 was hij er werkzaam als docent Ceramiek aan de Centrale Vakschool voor Kunstnijverheid.

Ondertussen bleef deze Brusselse-Oostendenaar zijn impressionistische werken schilderen.

Algemeen wordt hij aanzien als de basislegger voor de Finse art-nouveau, terwijl hij ook het poinillisme introduceerde in de Finse schilderkunst.

Alfred William Finch die overleed te Helsinki in 1930 was een kunstenaar van Europees niveau.

Met dank aan Norbert Hostyn voor de informatie. Met dank aan Anneli Lindstrom van het SINEBRYCHOFF ART MUSEUM te Helsinki in Finland voor het illustratie-materiaal.

Met dank aan Helena Komulainen van de Finse Kunstakademie.