

# 'DE HISTORISCHE POLDERS VAN OOSTENDE'

Foto c.w.



*De Historische Polder van Oostende is het enige zo waardevolle natuurgebied dat we aantreffen rond deze stad en aan de Middenkust. Bescherming dringt zich op.*

Aan onze Belgische Middenkust ligt een nog vrij uitgestrekt en betrekkelijk goed bewaard gebleven natuurgebied bestaande uit weilanden, akkers, polderdijken en met riet omzoomde kreken die rechtstreeks afwateren in zee.

Dit gebied zal naar de toekomst van de kuststad Oostende en haar verstedelijkte agglomeraties Middelkerke, Gistel en Oudenburg een zeer grote rol spelen als toeristisch rekreatief wandel-, fiets- en natuureducatief gebied. Als groene long en landschappelijk waardevolle ruimte kan het gebied alleen maar bijdragen tot een verhoogde kwaliteit van het leefmilieu in de kuststad Oostende.

Helaas werden tot op heden van overheidswege geen initiatieven genomen om 'de Historische Polders van Oostende' te beschermen en zonodig te klasseren.

Wel integendeel, het gemeentebestuur van Oostende is totaal niet op de hoogte van de waarde van haar polders en de rekreatieve toekomstmogelijkheden ervan, het gemeentebestuur van Oudenburg blijft zelfs verkavelingsplannen steunen langs de Kleine Keignaertkreek, terwijl het gemeentebestuur van Gistel onbezonnen rioleringswater laat afvloeien doorheen 'de Historische Polders van Oostende' naar zee.

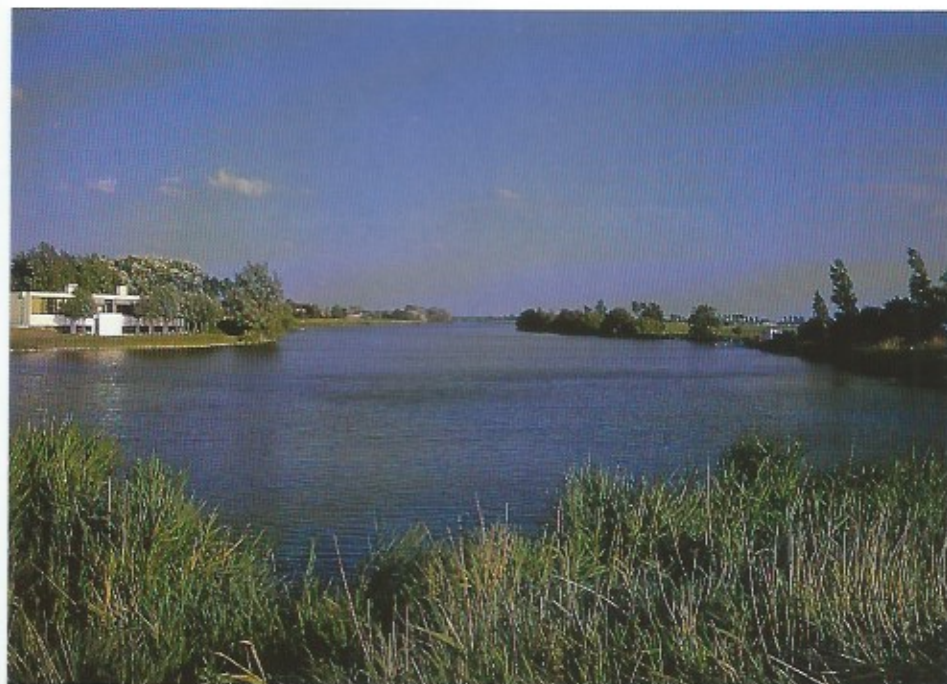
Met de nodige aanplantingen van knotwilgen, meidoorns en vlieren langsheen de polderwegen in 'de Historische Polders van Oostende' zou dit één van de mooiste landschapstypen kunnen worden van onze kuststreek.

## Historische Polders

Op het einde van de zestiende eeuw zetten de Oostendenaars de klok een hele tijd terug. Het achterliggend polderland, de Historische Polders van Oostende, dat enkele eeuwen voordien was veroverd op de zee, werd opzettelijk weerom aan het

zeewater prijsgegeven. Onder nauwe controle van de mens kon de zee er kreken en geulen uitschuren en kleilagen afzetten. Doch ook die tijd is lang achter de rug en nu is het opnieuw polder, met de polderdijken en kreken als stille getuigen aan dit historisch verleden. Maar het begon zo: in 1584, werd een deel van de duinen ten oosten van Oostende om

strategische redenen afgegraven. Men bevond zich in de voorfase van één van de bloedigste episodes uit de geschiedenis van deze stad: het beleg van Oostende door de Spanjaarden (1601-1604). De stad was immers bezet door de Geuzen. Precies om de stad te beschermen, had men het poldergebied onder water laten lopen. Oostende was een oninneembaar bolwerk geworden. Een eiland tussen het verdrongen polderland en de Noordzee. Spoedig vormde zich de Oostgeul langswaar het zeewater op het getijderitme het land kon in- of uitlopen. Door de uitschurende werking van het zeewater werd de Oostgeul breder en dieper; zo ontstond de huidige Oostendse havengeul. In het achterliggend polderland ontstond een vertakt net van kreken die tot diep in het land doordrongen. De kreken kregen namen zoals de Sint-Katharinakreek, de Zoutekreek, de Sluiskreek, de Schapenkreek, de Gouwelozeekreek, de Grote en Kleine Keignaertkreek. De Grote Keignaertkreek is de meest imposante getuige uit dit verleden. Via dit krekennet reikte het zeewater bij vloed tot aan de dorpen Stene, Leffinge, Snaaskerke,



*De grote Keignaertkreek, iets meer dan één kilometer lang is de meest imposante polderkreek in dit gebied.*

Zandvoorde en zelfs Oudenburg. Na het lange beleg van Oostende en de uiteindelijk bijna triomfantelijke overgave werden dra weer plannen gemaakt om het land opnieuw in te polderen. De Oostgeul zou men echter behouden, dit werd de nieuwe haven van de stad.

## Over dijken, polders en krekken

Het gebied leent zich uitstekend tot het maken van wandel- of fietstochten. Veel van de oude dijken die gebouwd werden om het gebied in te polderen of ter bescherming van de dorpen zijn nu polderwegen geworden met namen als; Zwannenlaan, Groenendijkstraat, Polderdijk, Steense Dijk, Schorredijk, Grintweg enz... Zeer boeiend qua plantengroei en met panoramisch zicht over de polders, de kust en het verdere hinterland, is de Oude Spoorwegdijk van de vroegere lijn Oostende-Torhout. Men mag vrij op die afgedankte spoorwegdijk wandelen. Het provinciebestuur van West-Vlaanderen is overigens geïnteresseerd om hier een wandelroute aan te leggen die zou vertrekken vanop een nog aan te leggen parking langs de Zandvoordestraat. Zo zou men dan zeer mooie wandelingen kunnen maken via Zandvoorde naar Stene-Dorp. De talloze krekken en geleiden herbergen een uitermate rijke fauna en flora en dit het gehele jaar door. In het winterhalfjaar komen hier vogels overwinteren uit Skandinavië, Siberië enz... in lente en zomer trekken hier miljoenen vogels door op weg naar hun respectieve broed- of overwinteringsplaatsen, in de zomermaanden broeden hier de steeds zeldzamer wordende Europese rietvogels. Dergelijke gebieden

worden steeds zeldzamer, de vogels dus ook. Reden te over om zo'n gebieden te beschermen en te bewaren voor de toekomst. De mooiste krekken in de Historische Polders van Oostende zijn de Zoutekreek, de Sluiskreek, de Straatkreek en de Grote- en Kleine Keignaertkreek.

In die krekken en de geleiden die met elkander in verbinding staan en zo afwateren via de Gouwelozekreek naar de zee komt vrij veel vis voor in ruime diversiteit. Als voornaamste soorten noteren we blankvoorn, ruisvoorn, zeelt, brasem, baars, snoekbaars, snoek (alleen in de

Grote Keignaert), karper (talrijkste soort) en natuurlijk paling en stekelbaarsjes. Deze laatste worden ook kraaievisjes genoemd.

Voornaamste zoogdieren zijn de haas, het konijn, de muskusrat, de wezel, de hermelijn en de bunzing evenals de egel en de mol. De laatste otters werden halfweg de jaren vijftig afgeschoten. Helaas wordt er ook nu nog zeer intens en vooral heel ondeskundig gejaagd in 'de Historische Polders van Oostende'. Waarbij opvalt dat sommige jagers nog niet eens het verschil blijken te kennen tussen beschermd- en niet beschermd soorten.

## Hoeven in de polders

In de polders van Oostende staan ook historische boerderijen met namen zoals de Friese hoeve, de Stelle, de St. Clara-hoeve, de hoeve van de familie Jonckheere, het Baanhof, het Meeuwenhof, het Kruishof en zelfs het hof Siberië. Een heel intrigerende boerderij die wel op zijn mooist is wanneer men op het binnenplein tussen de woning en de stallingen staat is naar onze mening 'De Stelle'. Eenzaam domineert deze boerderij de uitgestrekte vlakte van de Snaaskerkepolder. Het 'schorre' zeggen ze hier. Uit oude archieven blijkt dat de 'De Stelle' reeds bestond omstreeks 1600 en mogelijk zelfs reeds vroeger. De nu nog bestaande koe- en varkensstallingen (vroeger woonhuis en schapenstalling) stonden er reeds in 1625. Vanaf het binnenplein merkt men zeer goed dat 'De Stelle' op een heuveltje ligt. De bewoners van De Stelle spreken dan ook van de vallei wanneer ze praten over het omliggende land.

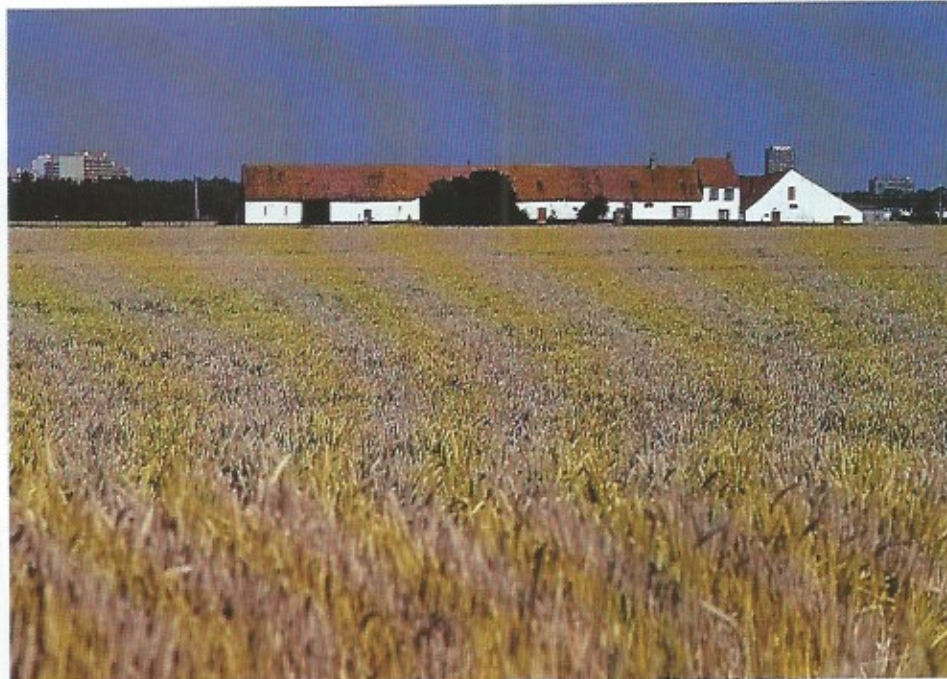
*Zeer waardevol voor planten, vogels, vissen, amfibieën en kleine zoogdieren zijn de Zoutekreek en de Sluiskreek.*



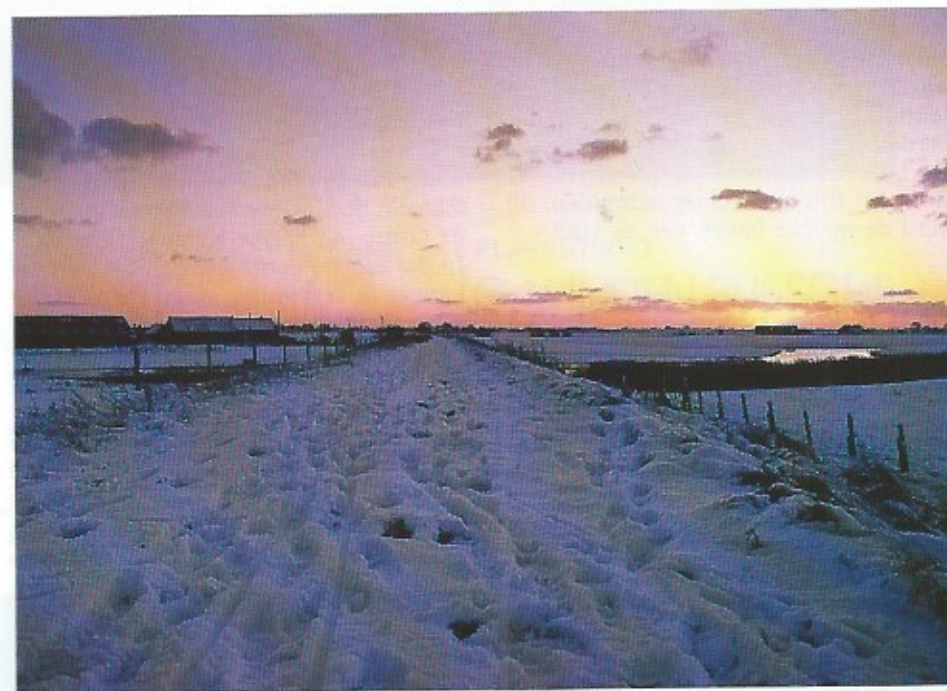
Een indrukwekkende boerderij is de Friese Hoeve die we aantreffen langs de vaart Plassendale-Nieuwpoort. Deze hoeve werd vermoedelijk gebouwd door de Spanjaarden. Een hoge aarden wal met gracht beschermde deze grote hoeve met Friese bergschuur tegen het water.

De geschiedenis van een kleine hoeve gelegen langs de Polderdijk vertelt ons veel over het leven in de polders. Omstreeks 1740 reeds werd dit huisje bewoond door een zekere familie Depoorter. 'Tjeppen Depoorter' zorgde voor zijn vrouw en kroost door naast het kweken van een paar koebeesten en het verbouwen van wat graan ook nog een herberg open te houden in zijn kleine huisje. Regelmatig was er voor de deur bij 'Tjeppen Depoorter' openbare verkoop van verse karpers en paling, zo gevangen in de krekens. Op zondagvoormiddag kwam het volk naar hier om mee te spelen en te kijken naar de hanengevechten. Later nog werd het café omgedoopt tot 'De Blauwe Sluze'. Gust Cobbaert en zijn vrouw Liesetjé Depoorter brachten er een kroost groot van maar even 12 kinderen. Negen meisjes en drie jongens. Alle drie de jongens stierven aan het IJzerfront gedurende de Eerste Wereldoorlog. Hun namen staan gegrift in het Oorlogsmonument te Zandvoorde.

Later huwde één van de meisjes met Georges Vanmassenhove en op ongeveer dezelfde plaats maar in een eigentijdse woning runt nu Guido Vanmassenhove het landbouwbedrijf verder. Zoals u ziet, een boeiend landschap om te ontdekken al wandelend of fietsend. In het enig mooie polderdorp Stene kan men altijd iets verbuiken om de inwendige mens te sterken. Meest pittoreske herberg is hier zonder enige twijfel 'Het Vossenhol' uitgebaat door Hugo Devos en zijn gezin. Nergens smaakt een streekbier of een heerlijke maaltijd zo lekker als hier. Vroeger was dit een 'afspanningpaardenposterij' op de route van Oostende naar Torhout. Het gebouw dateert van omstreeks 1635.



*De stad rukt op, een uniek natuurgebied wordt bedreigd. Worden de boerderijen straks omringd door villawijken?*



*In ieder jaargetij blijft het een boeiend gebied om te wandelen en aan natuurbeleving te doen.*

## Hoe beschermen

Dat een totale bescherming (zo nodig klassering) van de Historische Polders van Oostende zich opdringt is duidelijk. Om het mooie landschap te kunnen behouden en nog te verfraaien dienen ook de nodige beheerswerken uitgevoerd te worden. Het riet in de krekens dient deskundig afgemaaid te worden, knotwilgen aanplanten langs de wegen en dijken zou bijdragen tot een verrijking van dit polderlandschap. De jachtdruk dient strenger beteugeld te worden in deze rekreatieve kustpolders.

Wie deze Historische Polders van Oostende wil helpen beschermen kan dit door lid te worden van de vzw. De Krekens,

Ravenlaan 9 te 8400 OOSTENDE. Gewoon lid betaalt 150 fr., lidmaatschap van de VZW De Krekens en tegelijk van de Belgische Vogel- en Natuureservaten kan door het overschrijven van 500 fr. Ook giften zijn uiteraard welkom en

hiervoor kan een belastingsattest bekomen worden.

Overschrijven op:  
rekening 384-0799037-35  
van VZW De Krekens Oostende

cw.

**DE VOLGENDE EDITIE**

**VERSCHIJNT OP 5 DECEMBER 1990.**