

GUIDE



# Ostende L'ÉTÉ



DE PLATE  
ARCHIEF 110 *Tourisme*  
NR 2021/2206

## À Ostende l'Été.



COUCHER DE SOLEIL.

Un séjour aux bains de mer est devenu non seulement une mode, mais encore une absolue nécessité de la vie moderne. Quand la belle saison est arrivée, chacun sent le besoin de réparer ses forces usées par le travail, les veilles, l'existence fiévreuse des villes, de fuir pendant quelques jours ou quelques mois l'atmosphère lourde et brûlante de nos cités et de se retremper dans un air vivifiant.

Pour combattre l'anémie, cette souveraine maîtresse des centres urbains et des pays chauds, il n'est qu'un remède: respirer le souffle bienfaisant de la mer du Nord. L'air salin faisant circuler le sang plus activement, le fouettant pour ainsi dire, le contraint à régénérer les tissus, et l'empregnant d'oxygène, à faire renaître les forces disparues. Ce qui contribue également à ce résultat est le changement d'habitudes. Au bord de la mer adieu la contrainte, les soucis, le travail. On ne pense qu'à se baigner, à se promener, à jouer, à se distraire. Et les amusements ne manquent pas, la pêche, les bains, les jeux au Kursaal, les promenades sur terre et sur mer etc! Il faudrait un volume pour détailler les nombreuses distractions d'Ostende. Nos lecteurs nous pardonneront donc, à nous qui n'avons que quelques pages à notre disposition d'effleurer seulement le sujet.

## Le Climat.

La saison commence tôt et finit généralement tard. Le climat est tempéré et même pendant les canicules, la mer par sa bise rafraîchissante modère l'intensité des rayons solaires. Et lorsque la marée amène une pluie bienfaisante ou un vent chargé d'effluves salins, le reflux emmène avec lui pluie et vent, de sorte que les mauvais temps sont, à Ostende, de peu de durée.



UN FORT A LA PLAGE.

L'hiver même la température de la plage d'Ostende est beaucoup moins rude que celle de l'intérieur des terres; elle profite largement de l'influence réchauffante des courants venant des mers équatoriales et auxquels l'île de Wight, toute voisine, doit son climat tant vanté. Une partie des eaux du Gulf-Stream passe par la Manche dans la Mer du Nord.

## La Gare.

La station principale des chemins de fer, située à un kilomètre à peine de la mer, est un monument fort pittoresque, de style Elisabethien, d'une allure moderne, surmonté d'un campanile gracieux.



LA GARE.

Les voyageurs trouvent à la descente du train les omnibus des hôtels, des voitures, des commissionnaires, en un mot toutes les commodités désirables.

## Ostende. — Séjour royal.

Vers l'extrémité ouest de la digue s'élève fringant le *Chalet Royal*. Ostende est la résidence estivale du Roi Léopold II. Ce chalet royal présente une réelle originalité. Il se compose de deux pavillons, recouverts de boiseries vertes et brunes et reliées entr'elles par une galerie vitrée ornée de tourelles. Il est assis sur



CHALET ROYAL.

un promontoir de maçonnerie, qui permet à S. M. de jouir d'une vue magnifique sur la mer. Le Roi réside tout l'été à Ostende, et dépense tout son temps en promenades sur la digue, l'estacade, le port, la plage, se mêlant aux promeneurs, s'intéressant aux jeux des enfants et s'immiscant paternellement à leurs ébats. Il ne s'effarouche point de la familiarité parfois un peu libre des étrangers et se fait aimer de tous par son affabilité et sa cordialité princière.

Depuis cette année Léopold II a fait l'acquisition d'un Yacht qu'il ancre dans le port d'Ostende; souvent il monte à bord de son élégante embarcation et fait des excursions en mer.



LE ROI A LA PLAGE.

Léopold II porte un grand intérêt à Ostende et en a fait son séjour de prédilection.

## Kursaal.

La clientèle saisonnière d'Ostende est recrutée dans la plus haute et distinguée société cosmopolite, dont les habitudes et les besoins délicats trouvent leurs satisfactions élégamment et confortablement réalisées dans les installations irréprochables et luxueuses du Kursaal et de ses dépendances.



Le Kursaal, qui est le plus beau et le plus vaste établissement balnéaire qui existe, est situé au centre de la digue où il se dresse gigantesque et monumental. Il a été inauguré en 1878; il occupe une superficie de plus de 10 mille mètres carrés. Son immense rotonde à treize arcades qui s'ouvre sur la mer et qui peut contenir plus de 12 mille personnes, est le lieu de rendez-vous de la haute fashion; c'est là que se donnent les captivants concerts artistiques quotidiens. Elle est précédée d'une vaste terrasse circulaire d'où l'on découvre le magnifique panorama de la mer.



VACHT ROYAL.

Dans la distribution de ses dépendances tout a été prévu afin de procurer aux villégiaturistes les distractions et les plaisirs de chaque heure du jour.

À gauche de la rotonde se trouve le café, à droite le restaurant. Au fond, s'ouvre la large baie de la salle de bals et de la salle des concerts classiques.

Le Kursaal renferme également des salons fort bien agencés de lecture où sont réunis les journaux de tous pays et de toutes langues, de conversation, de correspondance, de billards, enfin,

dans le couloir à gauche se trouve la bibliothèque où l'on peut se procurer tous les chefs-d'œuvres les plus nouveaux de la littérature cosmopolite, les journaux étrangers, publications et photographies. Un bureau de poste, télégraphe et téléphone, a été installé



KURSAAL.

sous le Club Privé. Nous avons omis avec intentions de parler des magnifiques salons de jeux qui occupent toute l'aile droite du Kursaal et du jardin d'hiver y attenant, nous proposant d'en dire quelques mots spécialement.

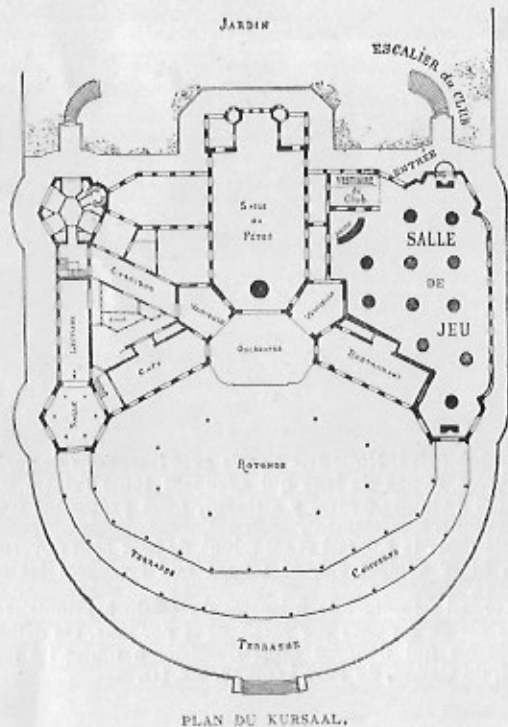
Depuis 1891, le Kursaal et ses salons de jeux sont ouverts toute l'année, hiver comme été, et offrent aux étrangers les mêmes agréments.

Le Kursaal est ouvert de 8 heures du matin à minuit. Le prix d'entrée est de 3 francs par personne et par jour. On délivre des abonnements qui donnent droit d'assister à toutes les fêtes du Kursaal, du Casino, du Parc Léopold, etc. (1).

(1) Voir le tableau des prix des abonnements.

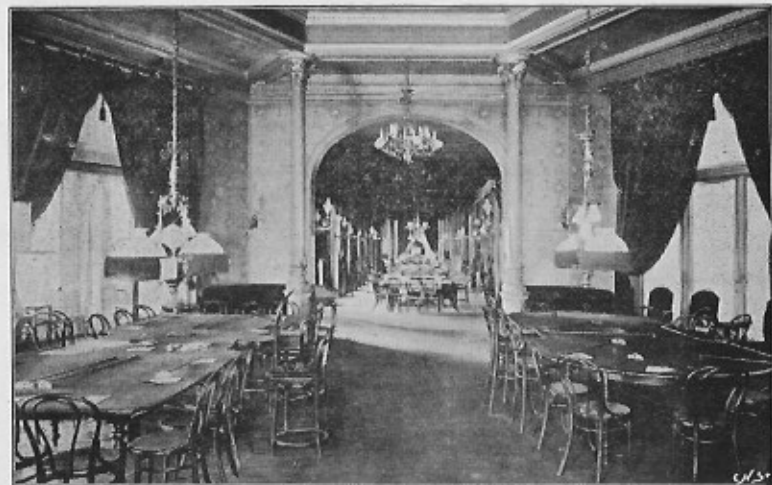
## Les salons de jeux Club Privé du Kursaal.

Une grande partie des salons du Kursaal sont affectés sous la haute surveillance de la Ville à la distraction favorite de notre clientèle de luxe. Les jeux du 30 et 40 et la roulette y trônent en maître.



Les salons n'étant pas publics, les étrangers doivent se faire inscrire au moins 2 jours avant leur arrivée, le secrétaire du Club Privé remplit toutes les formalités nécessaires.

D'année en année la foule devient de plus en plus compacte dans les riches salons du Kursaal.



SALLE DE JEUX.

Ce succès immense s'explique facilement pour deux raisons; la première c'est que le Club Privé est tenu avec une correction digne de tous les éloges et deuxièmement que les membres du Cercle ne craignent pas comme dans d'autres villégiatures, la promiscuité avec le public admis toutes portes ouvertes.

A côté des salles de jeux une longue verandah — en hiver, jardin d'hiver — longeant la digue permet aux membres de se reposer en

prenant quelques rafraîchissements ou en contemplant, la vue toujours si gaie et si mouvementée de la digue et des bains.

Les rois de la finance, les reines de la mode, l'aristocratie, les artistes, les littérateurs s'y trouvent côte à côte, formant un mer-



VÉRANDA.

veilleux groupement. Le Cercle Privé contribue pour une très large part aux améliorations du Kursaal, aux fêtes, aux courses, au tir au pigeon, et surtout à combler la caisse toujours trop vide de la Bienfaisance.



KURSAAL ET PLAGE.

### Concerts. - Bals.

L'on s'imagine difficilement, ou plutôt l'on ne s'imagine pas du tout un programme de ville d'eaux sans large part réservée à la musique et à la danse.

Aussi les ordonnateurs des plaisirs de la saison ostendaise tiennent-ils Euterpe et Terpsichore fort en honneur.

Sans compter celle — éternelle et divine — de la mer, on entend de la musique un peu partout.

Des kiosques sont établis à la digue de mer, à la place d'armes, aux parcs Marie-Henriette et Léopold : il ne se passe guère vingt-quatre heures sans qu'un concert ait lieu en l'un ou l'autre endroit où le monde accourt bien vite, friand de cette sorte de distraction,



KIOSQUE A LA PLACE D'ARMES.

Même, un *festival permanent* est organisé chaque année et amène à Ostende les meilleures phalanges artistiques (symphonies, harmonies, fanfares, orchestres) de Belgique et de France.

Au Kursaal, deux auditions ont lieu par jour : l'orchestre symphonique, — reconnu par les maîtres comme l'un des meilleurs de l'Europe — dirigé par MM. Emile Périer et Léon Rinskopf, se partage les programmes avec l'harmonie du 3<sup>me</sup> de ligne conduite par M. Charles Simar.

En plus de cela, il convient de mentionner les séances d'orgue, données par M. Léandre Vilain et les matinées artistiques des mardis et vendredis, ainsi que les auditions extraordinaires d'artistes. A ce propos

disons que sur l'affiche du Kursaal ont paru les plus beaux noms des principales scènes de tous pays. Le fameux ténor wagnérien Ernest Van Dijck; Mme Héglon et Marcy, de l'Opéra; M<sup>lle</sup> Lafargue, Mary Garnier, de l'Opéra-Comique; Mme Réjane, du Vaudeville.

Des exécutions remarquables ont placé le nom de M. Rinskopf, le jeune capellmeister de la symphonie, très en vue dans le monde des *dilettanti*. Rappelons les festivals consacrés aux œuvres des musiciens belges, Peter Benoît, Emile Mathieu, Fernand Leborne; l'interprétation de *Marie Magdeleine*, le bel oratorio de Massenet; cela avec chœurs et orchestre, formant un ensemble de plusieurs centaines de participants. C'est encore M. Rinskopf qui dirige les *concerts classiques*, dont les programmes sont consacrés aux partitions de Beethoven, Mozart, Schumann, etc.

Ces notes rapides et brèves peuvent donner au lecteur une idée de ce qu'est la musique à Ostende. Eh! bien, la danse à place toute pareille à la carte des distractions saisonnières.

Tous les soirs, on *bostonne*, on « *posdéquarise* » au Kursaal, aux accents irrésistibles de l'orchestre de M. Nestor Prys, et sous



M. EM. PÉRIER.



la direction de M. Van der Meersch-Revers. Et c'est là sous les rayons de féerie des lampes électriques, un tableau aux teintes chatoyantes et qui captive le regard : de beaux yeux, de beaux cheveux, de belles têtes de femmes et les plus coquettes, les plus délicieuses toilettes que l'on puisse rêver ! Un fond d'habits noirs sur lequel s'harmonisent les délicates couleurs d'une palette d'essence divine.



M. L. RINSKOFF.

Mais rien n'égale le merveilleux aspect qu'offre aux prunelles éblouies les salons du Kursaal, aux jours de bals costumés, de bals villageois, de bals gala, de redoutes de couleur — toute la lyre, quoi ! Il est vraiment enchanteur de contempler ces réunions de mondaines souriantes, portant adorablement de riches et élégants

costumes de marquises, de soubrettes, ou de gracieusement simples robes de petites paysannes, ou encore les chefs-d'œuvre de la couture moderne de Londres et de Paris.

On doit à la vérité de dire que l'attrait énorme des bals costumés et de couleur n'est pas uniquement la danse. C'est bien aussi et même plutôt l'agrément que les organisateurs ont le soin très



BATAILLE DE FLEURS.

apprécié d'y joindre : bataille de fleurs et de confetti. Dès lors, le tourbillonnement des couples enlacés devient délirant sous la pluie de corolles parfumées et de mignons papiers multicolores.

Je vous le dis en vérité : Euterpe et Terpsichore sont tenues fort en honneur à Ostende.

## Le Casino.

Le Casino, qui occupe les richissimes salons du 1<sup>er</sup> étage de l'Hôtel de Ville, place d'Armes, est une sorte de dépendance du

Kursaal. Les abonnements à ce dernier donnent droit d'entrée au Casino, où se donnent de grands bals de gala, des fêtes, des bals travestis d'enfants, des auditions extraordinaires de musique, des causeries littéraires et des fêtes organisées par la crèche Louise-Marie.



CASINO. — GARILLON.

Le Musée des Beaux-Arts décore les salons du Casino. Il comporte un grand nombre de toiles signées des noms les plus célèbres; nous citerons au hasard du souvenir: des natures mortes d'Adriaenssens, de Van Beye; des toiles de Van Thoren, de Van de Putte, de Lepas; un St. Antoine de Padoue de Van Oost, une Ste Gertrude du même, le Christ foudroyant le monde, copie d'après Rubens, du même St. Charles Borromée visitant les pestiférés; de Backereel, l'adoration des mages, etc.



ALBERT ET ISABELLE.

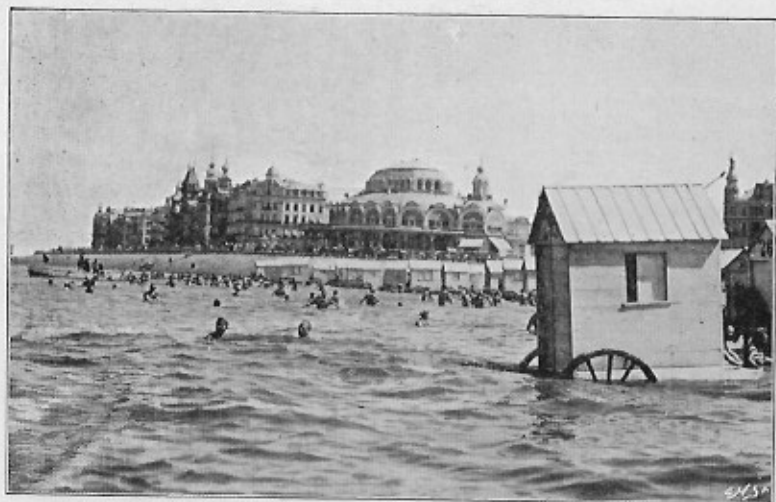
## Les Bains-de-Mer.

Ostende est surtout une ville balnéaire, c'est d'ailleurs, de la côte la seule plage aussi bien disposée pour les bains de mer. Aussi tous les villégiaturistes profitent-ils de cet avantage, les uns par besoin, les autres par plaisir. Néanmoins, ils sont aux uns et aux autres très bienfaisants.

On se baigne en face des deux retraits que la plage forme à l'Est et à l'Ouest; cette dernière est particulièrement fréquentée par le monde select tandis que l'autre est préférée par ceux qui désirent éviter l'affluence.

Le spectacle qu'offre la mer et la plage à l'heure du bain est des plus réjouissants et des plus amusants. C'est un charmant tohu-bohu, pittoresque, d'où s'échappent des cris de gazelles effarouchées, des ris, des lazzis.

Le bain est certainement la première distraction de la vie au bord de la mer. Il n'y a pas lieu cependant d'insister sur ce sujet. Il n'est aucune de nos lectrices qui ne connaisse mieux que personne les avantages et les désavantages de cette redoutable épreuve pour la coquetterie féminine, le parti qu'il est possible



BAINS. — KURSAAL. — DIGUE.

d'en tirer. — Nous rappellerons néanmoins que les bains de mer n'ont d'effet thérapeutique extraordinaire qu'à la condition de n'en point abuser et de savoir en user. On considère trop les bains comme un plaisir et pas assez comme un remède.

Il est recommandé de se tremper immédiatement de la tête aux pieds, de porter un chapeau ou une coiffure quelconque, afin d'éviter les coups de soleil et la réverbération; de favoriser la réaction en sortant, par un tour de marche, la prise d'un cordial. Une fois dans l'eau, il est nécessaire de sauter, de danser, de s'agiter afin de réagir contre le saisissement produit par le contact des ondes.



CABINE.

On prend au bureau, pour un franc, un ticket donnant droit à la possession d'une cabine, d'un costume et de deux serviettes. Un cheval vous traîne en pleine eau et bientôt vous vous tremoussez dans l'onde déferlante.

Des barques de sauvetage stationnent à



FEMMES AU BAIN.

une légère distance de la plage, et ne permettent pas de s'aventurer trop au loin. De la plage, des sauveteurs surveillent sans trêve ni repos les baigneurs et préviennent les trop intrépides à n'avoir pas à s'écarter des lignes extrêmes que la sage prudence a tracées.



UN SAUVETEUR.

Des baigneurs et des baigneuses professionnelles se tiennent constamment à la disposition des personnes inhabiles.

On se baigne de 7 heures du matin à 7 heures du soir; mais l'heure la plus propice et à laquelle règne la plus grande animation est de 11 heures à midi et demi. Plus de 600 cabines doubles et simples sont à la disposition du public.

On prend souvent en une seule journée plus de 12000 bains.

Ce chiffre colossal donne une idée grandiose de l'importance d'Ostende Bains-de-mer.



BAIGNEUSE.

## La Plage.

En dehors du plaisir du bain, les plages, surtout celles de sables fins comme à Ostende, présentent un agrément considérable on se livre sans crainte sur leur moelleuse immensité à un grand



nombre de jeux. Le croquet, le Lawn Tennis, le Cerf-Volant, le Golf, le foot-Ball sont maîtres, et les enfants, les jeunes gens ont toutes leurs aises pour construire des forteresses de sable que renversent bientôt les lames écumeuses. Les parents abrités



FOOT-BALL.

sous les tentes ou sous les parasols bariolés établis sur la plage, peuvent s'adonner à la lecture, à la causerie, à de menus travaux de broderie ou de dentelle sans être obligés de suivre leurs enfants pas à pas.

Ensuite, lorsqu'on est fatigué des bains, des jeux, des promenades à pied, à âne, à cheval, en voiture, en bicyclette, en canot, etc.



PLAGE

une distraction chère aux baigneuses, vient naturellement s'offrir : la confection d'herbiers avec les plantes marines si délicates, si variées de forme et de couleur. A la côte, à marée-basse, on trouve une infinité de ces plantes.

Les amateurs - photographes sont légion, c'est certainement à la mer que l'on emploiera les appareils photographiques avec le plus de succès. A Ostende les vues sont ravissantes et variées, les scènes de pêche, le départ ou l'arrivée des bateaux, les enfants construisant un fort, une jolie peureuse en costume de bain! N'est ce pas là un choix idéal de sujets à tableaux?

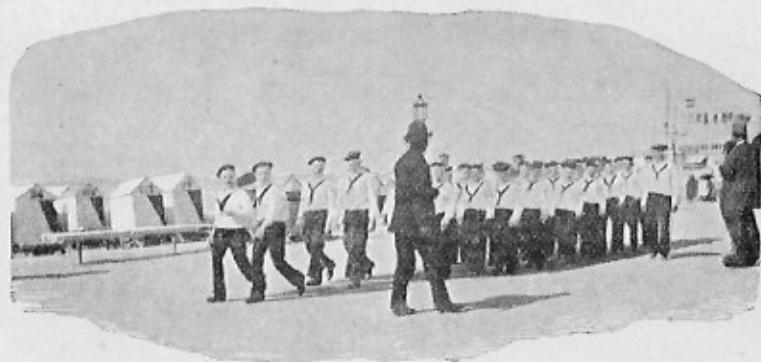


NOS ENFANTS. — PLAGE.

## Les Dunes.

### Promenades à ânes, poneys et mulets.

Les dunes qui sont les montagnes des côtes sablonneuses, présentent par leur végétation un aspect des plus riants. Elles ont une flore riche et variée où le chardon vivace mêle ses tonalités claires aux couleurs plus sombres du hoyat.



LES MOUSSES.

La chaîne des dunes forme une des plus agréables et pittoresques promenades. Beaucoup de personnes les effectuent à dos d'ânes, de mulets, de chevaux ou même en cabriolets. Ces quadrupèdes et véhicules stationnent toute la journée sur la plage. Les poneys se louent 1 franc la première demi-heure ainsi que la

deuxième; chaque demi-heure suivante, 50 centimes; les ânes et les mulets la moitié de ces prix.

La chasse dans les dunes est également une distraction fort courue.



LES ANES.

## L'Estacade.

La promenade de prédilection des villégisturistes est celle de l'estacade, où entre ciel et terre, ils vont humer les vivifiantes effluves de la mer. Ce promenoir gigantesque, véritable pier, d'une longueur de près de 700 mètres sur 7 mètres de largeur, se termine par un musoir d'une superficie de 1600 mètres carrés. En regard,

du côté du phare, se trouve une autre estacade de 550 mètres de longueur. Ces deux immenses jetées, des plus belles qui se puissent voir, reposent sur des madriers énormes qui se baignent dans la mer, et sont pourvues de puissantes balustrades en bois.

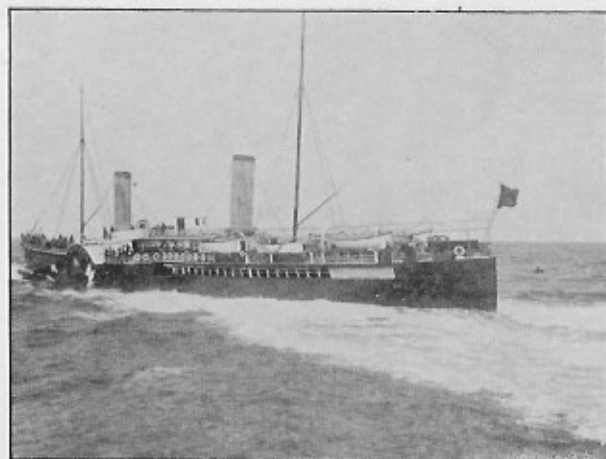


ESTACADES. — DÉPART DE LA MALLE.

L'estacade ouest, particulièrement fréquentée, lorsqu'il fait beau, regorge de jolies femmes et de fashionables qui y viennent se promener, se rencontrer et causer en contemplant le merveilleux paysage lointain de l'Océan. On y assiste aussi à l'arrivée et au départ des paquebots Ostende-Douvres et des autres navires, des grands steamers, des voiliers majestueux, des chaloupes de pêche, des barquettes et des yoles.

Une des grandes distractions des étrangers, est la pêche au filet, fertile en surprises agréables. Au musoir, des engins sont à

la disposition du public à raison d'un franc l'heure. On peut également y pêcher à la ligne. Ce divertissement, très amusant, est fort suivi par les plus délicieuses de nos mondaines qui se trouvent souvent embarrassées de leurs prises, si elles n'ont eu la précau-



SORTIE DE LA MALLE. — OSTENDE-DOUVRES.

tion de se munir d'un filet pour emporter les blancs saumons, bars, plies, carrelets, merlans, cabillauds, anguilles, congres, crevettes, blennies, diables, sardines, etc. dont ces parages foisonnent.

Des fauteuils d'osier, des chaises et des bancs permettent aux dames de se livrer confortablement à la lecture de leurs romans favoris.

On trouve également au pied de l'estacade, des barquettes au moyen desquel-



les on franchit le chenal pour quelques sous et où l'on fait des promenades en mer à raison de 3 francs la demi-heure et 5 francs l'heure.

PÊCHE A L'ESTAGADE.

## Les plaisirs de la Pêche.

Au bord de la mer, la pêche est la distraction qui exige le moins d'appâts, et qui donne un résultat, sinon conforme aux prétentions des pêcheurs et pêcheuses, du moins toujours honorable pour peu qu'on veuille s'y adonner régulièrement. La bredouille, la hideuse bredouille, n'y est pas à redouter comme à la chasse, avec un filet à crevette, une tringle de fer à extrémité recourbée, un couteau à lame forte et large, une cuillère en fer et la volonté de chercher, on est sûr de regagner son logis avec une riche provende de crevettes, de crabes, de coquillages comestibles, moules, patelles, bigorneaux, etc.

Le meilleur moment pour la pêche sur le sable est le matin, quand la marée est basse, de bonne heure. Il ne faut pas craindre, par exemple, de se mettre à l'eau, ni de salir ses vêtements. Sinon, il est inutile d'essayer cette pêche. On parcourt patiemment les flaques d'eau isolées, et il est bien rare que le filet poussé avec un peu d'habileté, ne vous cause pas d'agréables surprises. Ici, vous trouverez l'agile crevette au corsage transpa-

rent si abondante sur les côtes belges. Là dissimulés dans le sable, vous surprendrez turbots, soles, plies ou blennies.

En résumé, la pêche sur l'Estacade ou sur la côte est fort divertissante.

La pêche à la ligne ne manque pas de charmes: dans les bassins, les écluses, sur l'Estacade, dans les canaux, au bois Marie-Henriette l'on prend une quantité de poisson.



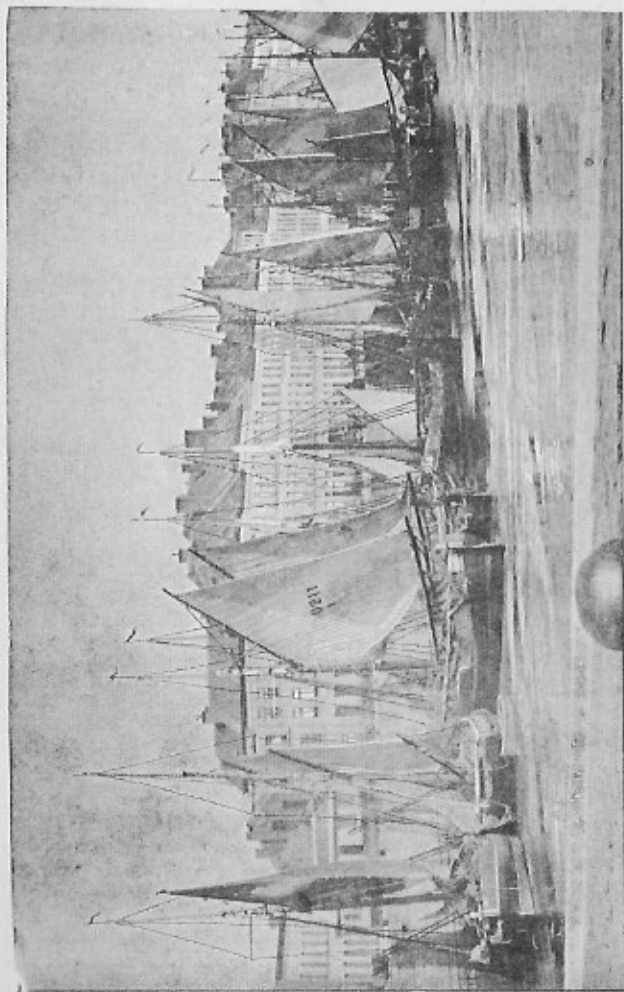
PÊCHEUSES DE CREVETTES A MARÉE-BASSE.

## La Digue.

La digue est la promenade préférée de la haute fashion, en raison de sa situation, de sa splendeur et de son dallage uniforme et doux.

C'est un vaste promontoire en blocs de pierres, s'avancant insolument vers la mer, (qui en vient lécher les pieds à marée-haute) et qui protège la ville contre les colères d'Amphitrite. Des rampes et escaliers, de place en place, permettent de descendre sur la plage.





PORT DE PÊCHE.

La digue s'étend sur une longueur de plus de 5 kilomètres; sa largeur, trottoirs, voie carosable et promenoir dallé terminé par un garde-fous du côté de la mer, est de 30 mètres environ.

Le spectacle qui s'offre à la vue du côté de la mer est grandiose, tandis que celui du côté des habitations est luxueux. En effet, tout le long de la digue, se sont dressées symétriquement des constructions splendides, rivalisant de luxe et de somptuosité architecturale et décorative.



DIGUE (EST).

C'est un déroulement ininterrompu de villas, hôtels, formant un décor merveilleux dans lequel se dressent imposant, le Kursaal, gracieux, le chalet Royal.

Un grand nombre de villas sont conçues dans le plus pur style renaissance flamande, d'où les privilégiés peuvent contempler le panorama merveilleux de la rade d'Ostende.

Cette digue unique au monde est le rendez-vous du high-life, qui le matin s'y livre à son sport favori: le cyclisme. L'après-midi,

sous le brillant soleil, les élégants en costumes blancs, les mondaines en gracieuses toilettes aux tonalités claires et chatoyantes, abritées par des ombrelles multicolores, s'y rencontrent, se saluent, se croisent et s'entrecroisent. C'est un tableau incomparable de mouvement, de gaieté exubérante, de splendeur et de luxe. Aucune ville d'eau d'Europe ne possède une digue aussi brillante, une promenade aussi gigantesque et aussi merveilleuse.



KURSAAL. — VILLAS (CÔTÉ OUEST).

Le dimanche lui donne un aspect tout particulier et d'une animation plus grande encore. Les trains spéciaux et les trains de plaisir déversent sur la ville, dès la première heure, des flots inépuisables d'étrangers et de provinciaux. Et ce sont des villages entiers, précédés de sociétés de musique et de chœurs, venant de tous les coins du pays et des pays circonvoisins, qui déambulent joyeusement.

Le soir, la physionomie de la digue n'est pas moins éclatante. Les hôtels et les villas étalent leurs éblouissantes richesses. Plus

loin, le Kursaal dresse dans la pénombre sa lumineuse ossature ; le Club privé du Kursaal, éclairé à giorno, laisse se dessiner les silhouettes passagères des joueurs, tandis que par la baie de son jardin d'hiver s'entreaperçoivent les fumeurs et les ferveurs que cet éden terrestre attire, par ses charmes à nul autre pareils.



GRAND HÔTELS. — PLAGES.

## L'Hippodrome Wellington, Les Courses.

Le champ de courses a été dressé au pied de l'ancien « fort Wellington » qui en est devenu les installations. Il a été restauré avec un goût architectural exquis, des tribunes vastes et fort bien aménagées ont été édifiées pour le public, une loge a été réservée à la famille royale. De nouvelles installations, des agrandissements et des améliorations y sont apportées chaque année, grâce

à la sollicitude et à la compétence du président de la société hippique M. le Chevalier de Stuers.

L'Hippodrome Wellington jouit, chaque année davantage, de la faveur du public. Les journées sont toujours excessivement intéressantes, de par le grand nombre des concurrents, la valeur de ceux-ci et l'importance considérable des prix. Un nombre important de chevaux étrangers connus courent chaque année au Wellington; les favoris français et anglais sont toujours de grands engagements.



HIPPODROME.

Et ces journées palpitantes ne manquent pas d'attirer le ban et l'arrière-ban du monde sportif; le pesage, les tribunes, la pelouse sont envahis par une foule houleuse et bigarrée. Le spectacle en est à la fois merveilleux et intéressant.

Nos mondaines les plus armoriées en des toilettes luxueuses et fraîches coudoient au pesage, à la côte et aux tribunes les demi-mondaines les plus connues en des costumes aux couleurs éclatantes.

Les sportmen courent affairés, s'inquiétant de savoir les performances des coureurs, le nom des jockeys, les chances d'arrivée. Et si, par bonheur, ils croient tenir « le bon tuyau, » ils volent empressés au pari mutuel ou à la côte, prendre pour quelques louis de « Muscade » ou de « Tabac ».

Et lorsque la cloche sonne, il faut voir tout ce monde, hissé sur le bout des pieds, le cou tendu, les yeux écarquillés, la gorge serrée, suivre leur cheval, et entendre pendant les derniers cent mètres les cris et les excitations multiples.



PANORAMA DES COURSES.

Le retour de l'Hippodrome n'est pas un moins charmant spectacle que celui de l'enceinte. Voitures et cavaliers, lancés au galop des coursiers et des montures, filent prestement et disparaissent tandis que la cohue des piétons se presse et se déroule lentement de par la digue. Et au retour, dans cette attrayante et désordonnée chevauchée, on croise les célébrités de l'élégance et de l'aristocratie.

C'est le retour du Longchamp de Paris ou du Bois de la Cambre de Bruxelles, avec l'agrément du décor luxueux, la vue de la mer dont la bise rafraîchit les fronts échauffés.

En 1898-99, grâce aux largesses du Club Privé du Kursaal, de nombreux grands Prix seront disputés.

Ce, en attendant, comme à Paris, le grand prix de 100,000 francs.

## L'Le Vélodrome.

**L**e Vélodrome est situé à quelques mètres derrière l'Hippodrome. Il est fort bien agencé et peut rivaliser, à tous les points de vue, avec les plus réputés. Sa piste macadamisée est vaste et bien bâtie, les courbes et les pentes observées avec compétence.

De grandes et belles tribunes ont été aménagées, une loge royale à également été réservée.

De même qu'à l'Hippodrome, la musique du 3<sup>e</sup> régiment de ligne prête son concours à ces réunions qui attirent toujours une foule compacte.



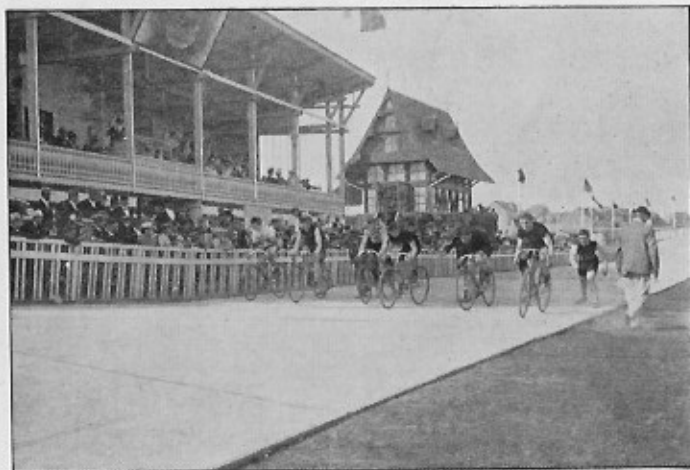
VÉLODROME.

Les plus grands coureurs, les vainqueurs de toutes les grandes épreuves internationales, prennent part aux nombreuses journées du Vélodrome, qui sont encore augmentées de réunions de matches et de défis, de courses et de matches de dames, etc.

En plus, chaque année le Cercle philanthropique *La Feuille d'Étain* y donne deux journées de *Concours Hippique*, auxquels ont droit les abonnés du Vélodrome. Les réunions hippiques sont

très brillantes, grâce au concours des écuries des gentlemen en villégiature à Ostende, des sportmen qui viennent spécialement et des élégants officiers du régiment des lanciers de Bruges.

Plusieurs prix importants offerts par le Club Privé du Kursaal, pour les années 1898-99 permettront au Vélodrome d'Ostende d'organiser de superbes fêtes.



VÉLODROME.

## L'Le Tir au Pigeon.

Depuis quelques années, la ville d'Ostende avait laissé sans soutien sérieux, ce sport favori de nos gentlemen. Le mal va être réparé. Un champ de tir superbe va être construit, par le Club Privé du Kursaal dans l'enceinte de l'Hippodrome, des prix importants seront disputés par les tireurs de toutes les nations. C'est une grande et belle attraction de plus à ajouter au programme annuel des fêtes d'Ostende.



## L' Aquarium.

Construit depuis quatre années, il est fréquenté journellement par un public spécial et choisi. Plus de 15000 visiteurs viennent chaque saison admirer le spectacle de la vie au fond de la mer. La faune de la Mer du Nord y est supérieurement représentée. Vingt bassins, dont l'eau se renouvelle continuellement, sont habités par une foule d'infiniment petits, ainsi que par les plus belles espèces de poissons du Nord.

## La Soirée.

### Les Théâtres. - Les Brasseries.

Ostende compte le Théâtre Royal (communal), deux établissements de spectacle-concert d'exploitation privée; Le Casino de la Scala et l'Eden, deux grandes brasseries où se font entendre, la soirée durant, des orchestres de choix.

Mais le Théâtre va disparaître sous peu; un nouveau local va être édifié par les soins de l'administration communale. Tous les perfectionnements de l'époque y seront appliqués. Comme sur la scène actuelle, on jouera l'opéra, l'opérette et la comédie. De plus, au mois d'août, les étoiles des grandes scènes parisiennes viendront donner des représentations: Sarah Bernhardt, Suzanne Reichenberg, Valentine Field, Lina Munte, Berthe Cerny, Rosa Bruck, Jane Hading, — Yvette Guilbert, Liane de Pougy, la belle Otéro, — Diéudonné, Hermann Devriés, Jean Périer, Coquelin cadet, — etc.

Le Casino de la Scala est de construction toute récente. C'est un immense et fort luxueux music-hall, genre Folies Bergères de Paris et Empire de Londres.

Tout le bâtiment est éclairé à l'électricité.

C'est le lieu de rendez-vous des « gardenias » en villégiature aux sables d'Ostende, ce qui n'empêche par les familles d'affectionner fort le Casino de la Scala.

De cette même espèce est également l'Eden Théâtre, petit et coquet. Mais il est un vieux dicton disant que dans les plus petits flacons se trouvent les plus fines essences; je veux dire que les programmes de l'Eden-Théâtre sont toujours d'un choix éclairé.

Il me reste à vous parler des brasseries *La Terrasse* et *le Vienne*. Ce sont de spacieux cafés, assidûment fréquentés et dotés chacun d'un excellent orchestre de Dames Viennoises. La colonie allemande surtout constitue leur clientèle la plus nombreuse.

## Les Hêtes Mondaines.

Nous parlons d'autre part des concerts éclectiques organisés par le Kursaal et des représentations théâtrales.

Il faut y ajouter les régates internationales à la voile, qui amènent dans notre port une flottille de yachts appartenant à l'Angleterre, à la France, à l'Allemagne, à la Hollande, à l'Italie, à l'Amérique



YACHTS DANS LES BASSINS. — RÉGATES.

même et à la Belgique, ainsi que les régates à l'aviron, dans lesquelles les équipes internationales viennent disputer les prix, donnant à ces joutes un éclat particulier et chaque année plus intense et plus attrayant.

Nous avons dit tout le succès des réunions turfistes de l'Hippodrome, du Vétodrome et du concours hippique. Il faut aussi que

nous citons les autres divertissements dont l'éclat est retentissant.

Parmi ces réjouissances mondaines, il convient de mentionner en première ligne les *Batailles de fleurs et confetti*. Rangées sur deux files, les voitures fleuries et les chars décorés parcourent le vaste circuit de la digue, salués à leur passage par les bruyants éclats des orchestres placés sur le parcours et recevant à chaque pas des bordées de projectiles parfumés, assaillis, couverts, enfouis, écrasés sous l'amoncellement des fleurs lancées de toutes parts.

A ces pacifiques hostilités, toute la colonie du high-



REGATES.

life prend part et dépense, sans compter, la gaieté la plus exubérante, l'entrain le plus endiablé.

Les cortèges lumineux pour les grands et pour les petits réunissent les voitures, les chars, les vélos et les groupes les plus ingénieusement et luxueusement parés.

Combien sont pimpants, frais, délicieux et chatoyants les bals et redoutes de couleurs où se répètent ces luttes homériques aux inoffensifs confetti de papiers multicolores.

Chaque année aussi les Dames patronnesses de la Crèche organisent



BATAILLE DE FLEURS.

au Kursaal, de concert avec l'administration communale, une brillante *Fête de Charité* et une *Kermesse Flamande* dont le produit est affecté à des œuvres de bienfaisance. Ces foires sont de *greats events* auxquels tout le grand monde collabore, participe ou assiste.



BATAILLE DE FLEURS.

Citons encore des concours d'étalages, de balcons et de façades fleuries, et illuminés, de bals d'enfants costumés, etc.

A chacune de ces mémorables fêtes, des bannières de soie richement brodées, des objets d'art de grande valeur et des médailles commémoratives sont distribués aux participants en prix à ceux qui se sont distingués particulièrement.



CONCOURS DE CHARRETTES FLEURIES 1<sup>r</sup> PRIX.

### L'hôtel-de-Ville. - Le Carillon et la Place d'Armes.

L'*Hôtel-de-ville*, construit sur la Place d'Armes, a été édifié en 1711, il a été restauré dans le goût de notre époque. C'est une construction qui, sans être d'un caractère artistique bien prononcé,



FÊTE DES FLEURS, 1<sup>r</sup> PRIX.

comestibles et de fleurs.

### Ile Bois de Boulogne.

Le splendide Bois de Boulogne doit son heureuse et enchantée transformation à L.L. M.M. le Roi et la Reine, sous les yeux desquels furent dressés les plans d'embellissements.

Ce bois de Boulogne qui est situé à l'extrémité de l'Avenue de la Reine est un véritable oasis luxuriant, dont les hautes frondaisons couvrent plusieurs hectares.

ne mérite pas d'être oublié.

Ainsi que nous l'avons dit, cette vaste bâtisse comprend les magnifiques salons du *Casino*, le *Musée des Beaux-Arts*, ainsi que la *Société littéraire*, qui occupe le rez-de-chaussée.

L'aile gauche est surmontée d'un pittoresque clocher qui abrite le *Carillon*, lequel joue tous les quarts d'heure, demies-heures et heures des airs connus, donnant ainsi à la ville une couleur de vieille cité flamande qui lui revient à juste titre.

Sur la *Place d'Armes* se tient trois fois par semaine, un important marché de

## Le Parc Léopold.

Le Parc Léopold qui est situé à quelques pas de la Mer, en pleine ville, est une autre promenade fréquentée par la colonie saisonnière. Sur un promontoir se dresse un élégant chalet, affecté à un café-restaurant. Plus loin, au centre, a été disposé un kiosque où se donnent chaque jour des concerts très-goutés.

Une pelouse a été également réservée aux joueurs de lawn-tennis et de croquet.

Il s'y donne aussi de grandes fêtes de nuit : fêtes pyrotechniques, villageoises, nautiques, musicales, illuminations et feux d'artifice.



DÉJEUNER DES ANES.

## Excursions.

Aux ceux à qui les attraits d'Ostende ne suffisent pas, — Dieu sait cependant s'ils sont grands, — il reste encore le chapitre des excursions. Malgré la suite ininterrompue des jours de fête, Ostende abandonne cependant quelques heures d'école buissonnière à ses hôtes, pour se reposer du surmenage des trop nombreuses distractions.

Les moyens rapides de communication avec les autres villes balnéaires du littoral permettent aisément de les visiter. Nieuport-Bains, la si calme cité, Furnes et Ypres, aux beautés archéologiques, Blankenberghe, la familiale plage, Heyst, Middelkerke, etc. sont des buts d'excursions agréables et divertissants.

Ainsi que nous le disions précédemment, le villégiaturiste peut encore faire de charmantes excursions en mer soit en yacht, soit en canot, et rentrer en peu d'heures à Ostende.

## Les Églises S. S. Pierre et Paul.

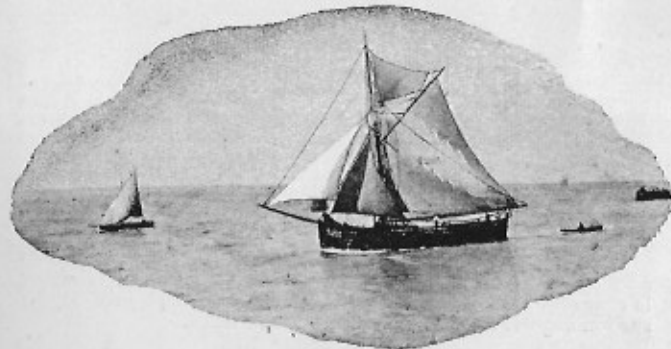
L'Église S. S. Pierre et Paul, qui était un souvenir archéologique du XVII<sup>e</sup> siècle a été, en partie, la proie des flammes en 1806, mais on s'occupe de sa réédification en reproduisant l'époque architecturale à laquelle elle fut édiflée.

## La Bénédiction de la Mer.

La Bénédiction de la mer compte certes parmi les *greats events* de la saison balnéaire. C'est le premier signal de l'arrivée du public du Dimanche; de nombreux trains de plaisir rayonnent de toute part vers Ostende déversant sur notre belle plage la foule avide de grand air et de plaisir.

La fête de la Bénédiction en elle-même est pittoresque et chaque année elle gagne en éclat, grâce aux décorations civiles et religieuses.

Pendant la cérémonie de nombreux bateaux à voile et à vapeur sont à l'ancre près de la digue, le coup d'œil en est ravissant.



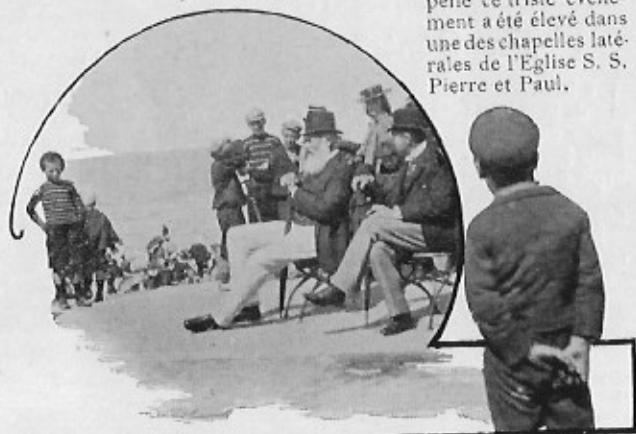
BATEAU.



## Le Monument de la Première Reine des Belges.

Louise d'Orléans, épouse de Léopold I, premier roi de Belgique est morte à Ostende, ville qu'elle affectionnait sans partage, le 11 octobre 1850.

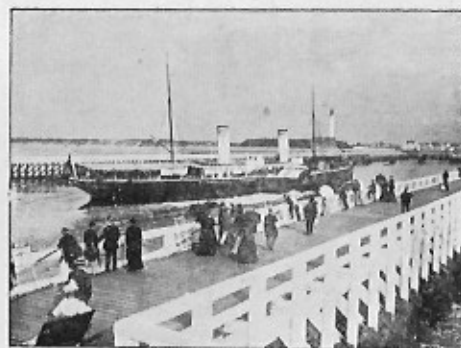
Le monument en marbre blanc qui rappelle ce triste événement a été élevé dans une des chapelles latérales de l'Église S. S. Pierre et Paul.



S. M. LÉOPOLD II, SUR LA PLAGE.

Le sculpteur Fraikin a représenté la ville d'Ostende en larmes agenouillée aux pieds de la Reine mourante, qui laisse échapper la couronne royale, et à qui un ange, aux ailes déployées dépose sur son auguste tête une couronne d'immortelles.

## Le Phare.



LE PHARE.

Le Phare nouveau, construit depuis 1858, se dresse au milieu des dunes et domine la jetée et les bassins. Il a une hauteur de 60 mètres et sa tour a 8 mètres à sa base. La lanterne du phare contient simplement une lampe à l'huile.

## La Pêche. - La Minque.

Le commerce de poisson a pris sur le marché d'Ostende, une extension considérable. Plusieurs trains chargés de poissons fins partent chaque jour de la minque pour des destinations éloignées, tous les grands centres sont tributaires de notre marché.

Une flottille considérable de bateaux à vapeur ou à voiles fournissent les expé-



BATEAU DE PÊCHE.

diteurs. Nos pêcheurs, très travailleurs et très soigneux, sont fiers de l'excellente réputation conquise sur les marchés européens.

Le coup d'œil, le matin



RENTÉE DE LA PÊCHE.

à la minque, est très intéressant et tous nos visiteurs suivent avec intérêt le déchargement, la vente et l'expédition de nos turbots, soles, homards, huîtres, etc.

## Les Marchés.

Pour l'étranger vivant de la vie de famille, confortablement installé dans une de nos villas modernes, le marché a une importance considérable; nous pouvons dire que peu de villes même, des plus grandes sont mieux favorisées sous ce rapport qu'Ostende.

Au marché aux Herbes, où s'étalent les produits du beau pays de Flandre, légumes, fruits, fleurs, tout est à profusion et à prix très-modérés.

Le marché à la viande, gibier, poulets, se tient sur la Place de l'hôtel de ville trois fois par semaine.

Marché aux fleurs, devant la société littéraire.

Marché aux poissons, à la minque, sur les quais et au petit marché.



LAITIÈRE.

## Ostreiculture.

Les huîtres d'Ostende ont bien certainement une renommée universelle, tous les gourmets du monde connaissent notre délicieux mollusque.

Les parcs nouveaux sont admirablement compris, l'eau de mer



HÙTRES D'OSTENDE.

arrive dans un premier bassin, elle y séjourne pendant quelques heures pour la décantation de la vase et des impuretés en suspension dans l'eau de mer; de là elle s'écoule dans les claies cimentées où les huîtres reposent sur un fond pierreux.

Les huîtres d'Ostendes sont draguées à Whistable, Colchester ou Burnam, l'on peut donc dire que c'est le traitement ostendais qui donne la grande qualité et le goût savoureux à « l'Ostendaise. »

### École de natation.

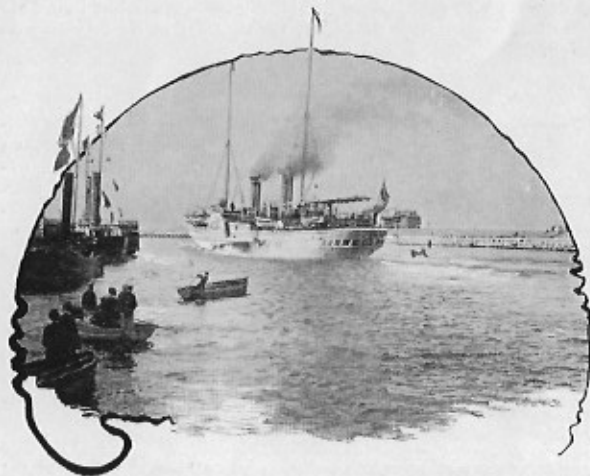
Dans le milieu du Parc Marie-Henriette, la ville a installé une école de natation, les cours de nage sont très suivis par les jeunes gens de la colonie étrangère ainsi que par les enfants des écoles. Deux jours par semaine l'école est ouverte seulement pour les jeunes filles. Cet excellente institution est appelée à rendre de grands services à tous



BAINS ET CABINES.

### Les nouveaux Monuments et l'agrandissement d'Ostende.

La ville d'Ostende et son port, si conséquent cependant, se trouvent maintenant trop restreints. La ville étend son territoire considérablement par l'achat de hameaux circonvoisins et va, par la construction d'une nouvelle ville et de l'extension du port, acquérir une importance plus grande encore.



VISITE DE L'EMPEREUR D'ALLEMAGNE SUR LE HOHENZOLLERN.

Un monument sera élevé à la mémoire de Léopold I qui a été le premier protecteur d'Ostende; la poste, installée rue des Sœurs Blanches, sera dotée prochainement d'un local calqué sur celui des grandes villes.

On travaille également au nouveau théâtre, à l'église S. Pierre, à l'église S. Joseph, à l'école de navigation, etc.

## Le Chemin de fer vicinal et Tramways.

C'est d'Ostende que partent les chemins de fer vicinaux desservant le Littoral.

Les départs vers Blankenberghe ont lieu du Kursaal et de la Station du chemin de fer de l'Etat.

Les départs vers Middelkerke, Nieuport et Furnes ont lieu de la Station du chemin de fer de l'Etat, du Kursaal et de l'Avenue de la Reine.



PETITS PÊCHEURS DE CREVETTES.

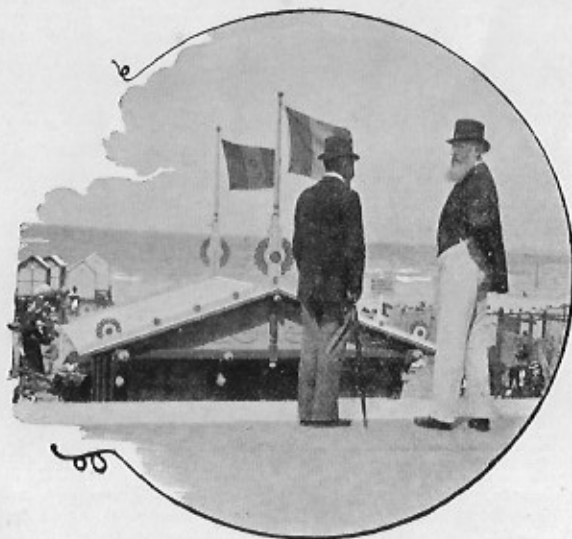
La Société des vicinaux a inauguré, en 1897, un service urbain à traction électrique, par accumulateur. Ce service admirablement exploité a été très favorablement accueilli par la colonie étrangère.

Un tramway électrique à trolley a été installé tout dernièrement pour relier Middelkerke - Mariakerke à Ostende, la ligne longe la nouvelle digue presque complètement.

Pendant tout le parcours l'œil suit avec intérêt les sites sauvages des dunes, ainsi que le panorama si poétique et si vivant de la mer du Nord.

## Industrie Ostendaise.

Le port d'Ostende a pris depuis quelques années un essor considérable, de nombreux voiliers débarquent journellement du bois, du charbon, des engrais, de la glace et quantité d'autres produits.



LE ROI A OSTENDE.

Plusieurs services à vapeur transportent chaque jour des marchandises de provenance belge et étrangère vers le marché de Londres. Nous avons cité le commerce de poissons et d'huîtres.



Nous ajouterons qu'une importante fabrique de conserves de poisson s'est élevée à l'avenue de la Reine.

En dehors du commerce proprement dit, nous ne pouvons passer sous silence l'industrie hôtelière; dans aucune ville d'esu, elle n'est mieux installée qu'à Ostende, le confort moderne, le luxe, l'hygiène tout y est rassemblé pour satisfaire aux besoins divers de toutes les classes de la société.



ESTACADE. — RESTAURANT. — PÊCHE.

Les restaurants luxueux rivalisent avec les plus renommés de Paris et de Londres.

A côté de ces immenses palais, Ostende compte plus de cinquante villas ou appartements meublés, où l'étranger trouve facilement et à peu de frais à se loger en famille.

## Etablissement Hydrothérapique,

SOUS LA DIRECTION

DU DOCTEUR CH. GÉRARD.

Fondé en 1885, l'Etablissement Hydrothérapique est le complément des magnifiques installations balnéaires d'Ostende. Situé près du Kursaal, de la plage, des bains, il est aménagé d'après les



ETABLISSEMENT HYDROTHÉRAPIQUE.

derniers progrès de l'hydrothérapie, il réunit tout le confort désirable. La prise d'eau est faite directement à la mer et tous les services sont organisés de façon à ce que les malades puissent y faire leur cure dans les meilleures conditions.

Les différents services que l'Etablissement comprend, sont :

Bains chauds ou froids d'eau de mer et d'eau douce. — Bains de sudation dits Hammans, Bains de vapeur, Douches d'eau de mer et d'eau douce, Electrothérapie, Massage.

Les douches sont alimentées par des réservoirs d'eau de mer, chaude ou froide, placés de manière à pouvoir donner par pression graduée une colonne de 20 mètres de chute. Un personnel spécial est chargé d'appliquer les différents traitements hydrothérapiques, sous les ordres du médecin. Comme il est reconnu que pour les cures de certaines affections un séjour prolongé à la mer est indispensable, l'Etablissement sera ouvert du 1<sup>er</sup> Mai au 15 Octobre.

## Consulats.

- Consul d'Allemagne, G. Serruys, Avenue Léopold, 16.*  
 » *d'Angleterre, rue des Capucins, 50.*  
 » *d'Argentine, Halewyck, Avenue Charles Janssens, 33.*  
 » *de Brésil, J. Duclos, rue Royale, 10.*  
 » *de Danemark, A. Hamman, rue Longue, 53.*  
 » *d'Espagne, J. Duclos, rue Royale, 10.*  
 » *de Monaco, J. Van der Heyden, rue de Varsovie, 37.*  
 » *de Russie, Carbon-Hamman, rue St. Georges, 10.*  
 » *de Suède et Norvège, A. Van Cuyt, rue de la Chapelle, 65.*  
 » *d'Uruguay, A. Valcke, rue Archiduchesse, 50.*

\* \* \*

- Vice-Consul de la République Dominicaine, W. Willems, rue*  
 » *Banc-aux-Hulbres, 7.*  
 » *de France, BON DE CAPDEVILLE, rue du Jardin, 8.*  
 » *de Grande Bretagne et d'Irlande,*  
 » *de Grèce, A. Borgers, Quai de l'Empereur, 19.*  
 » *des Pays-Bas, A. Christiaens, rue Christine, 129.*  
 » *de Pérou, G. Perier, rue de l'Eglise, 8.*  
 » *de Portugal, J. Duclos, rue Royale.*  
 » *de Roumanie, de Jumné, rue Longue, 45.*  
 » *de Turquie, R. Serruys, rue Louise, 2.*



SORTIE DU KURSAAL.

## Tarif d'abonnement au Kursaal.

NOMBRE DE PERSONNES.	4	8	15	1	6	SAISON ANNÉE
	JOURS	JOURS	JOURS	MOIS	SEMAINES	
Une personne.	Frs. 9	Frs. 17	Frs. 30	Frs. 50	65	75
Famille de 2 pers.	17	32	55	90	110	125
» 3 »	24	45	75	120	140	160
» 4 »	30	57	90	140	160	185
» 5 »	36	68	100	155	175	205
» 6 »	41	78	110	165	190	220
Par pers. en plus	5	10	10	10	15	15



CABINES DE BAIN.

*Tarif de location des Tentes et Chaises sur la  
Plage et la Digue.*

LOCATION AVEC UNE OU DEUX CHAISES.

1 TENTE SIMPLE	2 TENTE A CÔTÉS FERMÉS	3 MARQUISES	4 PARAVENT CÔTÉS FERMÉS
Par jour Fr. 1.00	Fr. 1.30	Fr. 1.50	Fr. 1.50
Pour 8 j. » 6.00	» 8.00	» 9.00	» 9.00
» 15 j. » 10.00	» 12.50	» 15.00	» 15.00
» 1 m. » 18.00	» 24.00	» 27.00	» 27.00
» 2 m. » 30.00	» 40.00	» 45.00	» 45.00
» la sais. » 45.00	» 60.00	» 67.00	» 67.00

Pour chaque chaise en plus et par jour: 10 centimes.

## Le Paradis des Touristes.

De toutes les excursions organisées par les administrations de chemins de fer et de navigation, celles en Belgique sont les plus variées et les moins coûteuses.

C'est en Belgique, où le développement kilométrique des chemins de fer est le plus élevé, eu égard à son étendue, que la vie est la moins coûteuse, notamment dans les nombreuses hôtelleries des Ardennes si pittoresques, dont les sites charmants ne le cèdent, sous certains rapports, à ceux d'aucun autre pays.

La région occidentale et septentrionale du pays, occupée par les populations flamandes, offre de vastes plaines, d'une fertilité merveilleuse, surtout dans les Flandres, la contrée la plus fertile de l'Europe. Les parties orientale et sud-orientale, occupées par les populations wallonnes, est la région des bois et des montagnes, avec ses rochers abrupts, ses majestueux horizons, ses superbes allées de la Meuse, de la Lesse, du Hoyoux, de l'Amblève, de l'Ourthe et les âpres sommets de l'Ardenne.

Actuellement, c'est dans le pays wallon que se concentre surtout la grande industrie: charbonnages, haute-fourneaux, fonderies, verreries, ateliers de construction de machines, etc.

Ostende, la reine des cités balnéaires, Bruges, l'ancienne rivale de Venise, Anvers, la métropole artistique, Bruxelles, si souvent mis en parallèle avec Paris — possèdent des attraits séduisants, des monuments et des musées à nuls autres pareils.

La ligne maritime Douvres-Ostende et la plus grande parties des chemins de fer sont exploités par l'Etat: un billet d'abonnement valable sur toutes les voies ferrées de l'Etat dont le réseau dépasse 3000 kilomètres, permettant de parcourir la Belgique en tous sens pendant quinze jours, coûte la somme minime de 50 francs en 1<sup>re</sup> classe, 38 francs en 2<sup>e</sup> classe et 25 francs en 3<sup>e</sup> classe.

Une grande variété de billets pour itinéraires fixes ou combinés au gré des voyageurs peuvent s'obtenir dans les principales stations de l'Etat.

Par sa situation géographique, la Belgique est l'itinéraire obligé pour les relations entre la Grande-Bretagne, l'Europe et l'Orient: aussi, les routes Londres-Douvres-Ostende-Cologne, et Londres-Douvres-Ostende-Bâle, sont-elles toutes désignées pour se rendre en Allemagne, en Russie, en Autriche, en Suisse, en Italie, les pays balkaniques et en Egypte.

La grande préoccupation de l'Etat Belge a été de faire de la ligne Ostende-Douvres un service de premier ordre, toujours à la hauteur des derniers progrès et, on peut dire que la flottille de paquebots

faisant le service entre Douvres et Ostende est la plus luxueuse et la plus complète : ses navires qui réunissent tous les perfectionnements réalisés dans l'art de la construction navires, — salons luxueux



BAIGNEUSE.

fumeurs, ventilation perfectionnée, éclairage électrique, etc., — restent, jusqu'à ce jour, les plus rapides des bateaux à aubes du monde entier.

De Sleeping-Car, des Voitures-Restaurants et des voitures de luxe, magnifiques, avec cabines de toilette et water-closet, desser-

vent les trains en correspondance avec les paquebots à Ostende et circulent notamment dans les grands trains internationaux ci-après :

- I. — LONDRES-OSTENDE-VIENNE Express.
- II. — LONDRES-OSTENDE-CONSTANTZA-CONSTANTINOPLE Express.
- III. — LONDRES-OSTENDE-TRIESTE-ALEXANDRIE (EGYPTE) Express.
- IV. — LONDRES-OSTENDE-BERLIN-ST-PETERSBOURG (Nord Express).

Depuis le 1<sup>er</sup> Juin 1896, transport quotidien et accéléré de MARCHANDISES entre le CONTINENT et LONDRES par le nouveau service journalier de bateaux entre OSTENDE-TILBURY.



PÊCHEUR.



## Communications Internationales par Ostende.

DE LONDRES par DOUVRES 5 1/2 heures  
DE DOUVRES, par les paquebots-poste de l'Etat-Belge, 3 heures.

Il y a dans les deux sens trois départs quotidiens. Un quatrième départ d'Ostende pour Douvres a lieu deux fois par semaine, le lundi et le vendredi à 13 h. 20, après l'arrivée du train de luxe de St. Petersburg.

DE COLOGNE: 6 1/4 h. par les trains de luxe 6 3/4 h. par les autres trains express

DE BERLIN :	15	»	»	»	17 1/2	»	»
De St. Petersburg :	46	»	»	»	57	»	»
DE MOSCOU :	57	»	»	»	—	—	—
DE FRANCFORT :	10	»	»	»	12 1/2	»	»
DE VIENNE :	23	»	»	»	30	»	»
DE BALE :	13 heures	—					
DE ROME :	42 1/2	»					
DE NAPLES :	40 1/2	»					
DE BRINDINI :	55	»					
DE TRIESTE :	41	» par l'Ostende-Vienne express					
D'ALEXANDRIE D'EGYPTE :	144 heures	par l'Ostende-Vienne Express et le Lloyd Autrichien.					
DE CONSTANTINOPLE :	68 heures	par l'Ostende-Vienne express via Vienne Buckharest et Constantza.					

Du 1<sup>er</sup> juillet au 1<sup>er</sup> Octobre la Cie du Nord français dirige journellement plusieurs trains rapides vers Ostende, le samedi et le lundi un train de luxe spécial.



## OSTENDE

MAISON DE 1<sup>er</sup> ORDRE  
RÉPUTATION UNIVERSELLE  
300 chambres et salons

SALLE A MANGER  
DE 250 COUVERTS

SALLES DE BANQUETS

Salons de Lecture,

MUSIQUES

et Billards.

First class

highly recommended for his perfect sanitation.

The largest in the town and one of the largest in BELGIUM.

Open all the year round

350 BEDS

Large court yard with 70 nice rooms looking there on. Splendid dining room. Gallery of fine pictures.

LIFT  
ASCENSEUR  
BAINS AUX ÉTAGES

GRAND HOTEL FONTAINE  
Près de la Mer et du Bursaal.

—== OSTENDE ==—

HOTEL DE LA COURONNE

RESTAURANT DE 1<sup>r</sup> ORDRE

OUVERT TOUTE L'ANNÉE

En face de la gare                      TÉLÉPHONE.

Pour la Publicité du guide

*OSTENDE L'ÉTÉ*

s'adresser à *M. EM. MATHIEU*

*BOULEVARD ROGIER, 23, OSTENDE.*

*Publicité dans tous les journaux belges, guides, etc.*

Lisez le journal «*LECARILLON*»

Imprimerie Centrale

*ALBERT BOUCHERY & Compagnie*

OSTENDE—Rue d'Ouest, 50—OSTENDE

LITHOGRAPHIE-TYPOGRAPHIE

PRIX TRÈS MODÉRÉS. — TRAVAIL TRÈS SOIGNÉ.

LE BON

10, RUE DE FLANDRE

Coquillages en gros

COMPTOIR AUX ANTILLES.

*VISITEZ L'AQUARIUM.*

Eaux  
MINÉRALES.

PARFUMERIES  
FINES.

Pharmacie du Kursaal

JOS. SCHMITZ

Pharmacien

(MAISON SPÉCIALEMENT RECOMMANDÉE)

PLACE DU THÉÂTRE (KURSAAL), OSTENDE

English Chemist. — Deutsche Apotheke

SPÉCIALITÉS ALLEMANDES, ANGLAISES, BELGES, FRANÇAISES

PANSERMENTS ANTISEPTIQUES. — ACCESSOIRES EN TOUS GENRES.

PRÈS  
DE SON  
KURSAAL  
OSTENDE possède un  
ÉTABLISSEMENT  
HYDROTHÉRAPIQUE  
MODÈLE  
BAINS — DOUCHES — MASSAGE  
EAU DOUCE  
EAU DE MER

*Agence Générale*  
pour vente et location de Villas et Appartements

*Fonds de Commerce et Terrains*

*J.-F. De Smet*

N°6, Rampe du Kursaal, N°6, OSTENDE.

ADRESSE TÉLÉGRAPHIQUE :

*Agence De Smet, Ostende.*

GRANDE

**Pâtisserie - Noppeney**

RUE DE FLANDRE, OSTENDE.

**HOTEL D'ALLEMAGNE**

Maison de 1<sup>r</sup> ordre. - Ouvert toute l'année

ARRANGEMENTS POUR UN SÉJOUR PROLONGÉ

AUGUSTE STRACKÉ, propriétaire

CONCESSIONNAIRE DE L'HOTEL-BUFFET

du Chemin de fer de l'Etat à OSTENDE-QUAI

RESTAURATEUR DES MALLES-POSTE DE

l'État-Belge entre OSTENDE et DOUVRES.

**LE BON**

**Photographe**

BOULEV. VAN ISEGHEM

OSTENDE.

—  
PORTRAITS

—  
VUES D'OSTENDE

—  
PRIX TRÈS-MODÉRÉS

**A. SIMÉON**

4, RUE DE LA CHAPELLE

(PRÈS DE LA GRAND'PLACE)

**OSTENDE.**

—  
Charcuteries - Comestibles

—  
VOLAILLES - GIBIER

—  
SPÉCIALITÉ

—  
de diners en ville

—  
Maison de Confiance

—  
FONDÉE EN 1860.

**LE CARILLON**

JOURNAL QUOTIDIEN

5 CENTIMES LE NUMÉRO

Service d'informations télégraphiques et téléphoniques

LE CARILLON paraît tous les jours à 3 heures avec  
les côtes de la Bourse de BRUXELLES.

La publicité du CARILLON, c'est du diamant.

ADMINISTRATION ET RÉDACTION :

50, RUE D'OUËST, (près du théâtre) OSTENDE.

**VISITEZ L'AQUARIUM D'OSTENDE.**

OSTENDE : HOTEL DE LA MARINE, D. Verhaeghe-Baelle. — Bon hôtel bourgeois. — Grande salle pour écoles et sociétés. — Pension à prix avantageux. SUCCURSALE :

MIDDELKERKE : HOTEL DE LA PLAGE, M<sup>lle</sup> Verhaeghe. — Centre de la digue de mer. Conditions avantageuses.

N. B. — Ces deux hôtels sont ouverts toute l'année.

---

---

## INDUSTRIE OSTENDAISE

OSTENDE, 10, RUE DE FLANDRE, 10

Le magasin le plus vaste, le mieux assorti, le meilleur marché, vendant :

COQUILLAGES, NACRE, CURIOSITÉS DE LA MER,  
PHOTOGRAPHIES, BIJOUTERIE, VANNERIE, etc.

---

---

10, RUE DE FLANDRE, 10, OSTENDE

ENTRÉPÔT GÉNÉRAL

DE TOUTES LES EAUX MINÉRALES

EAUX MINÉRALES	A. BOUCHERY	EAUX MINÉRALES
EAUX MINÉRALES	50, RUE D'OUEST, 50	EAUX MINÉRALES
EAUX MINÉRALES	OSTENDE	EAUX MINÉRALES
EAUX MINÉRALES	Anciennement RUE DU QUAI, 55	EAUX MINÉRALES
EAUX MINÉRALES	—	EAUX MINÉRALES
EAUX MINÉRALES	<i>La plus importante mai-</i>	EAUX MINÉRALES
EAUX MINÉRALES	<i>son du littoral belge</i>	EAUX MINÉRALES
EAUX MINÉRALES	—	EAUX MINÉRALES
EAUX MINÉRALES	SERVICE D'EXPÉDITION	EAUX MINÉRALES
EAUX MINÉRALES	VERS L'INTÉRIEUR DU PAYS	EAUX MINÉRALES

FABRIQUE DE SYPHONS.

FABRIQUE DE SYPHONS.

TÉLÉPHONE 45.



LA REINE  
DES  
PLAGES  
UN MILLION  
DE  
VISITEURS