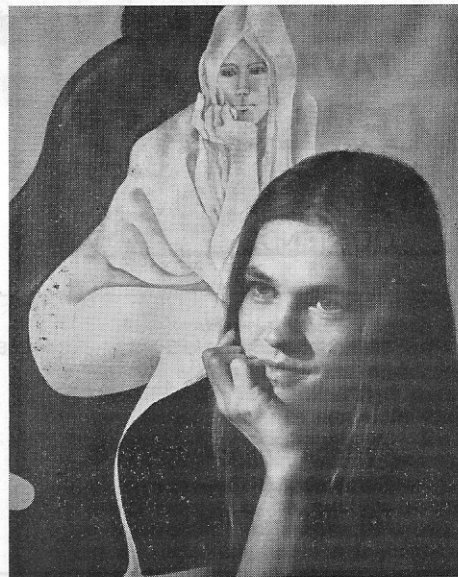


kaye d. regelski

in de Standaard Galerij Oostende
Kapellestraat 103 - Christinastraat 144
25 september - 26 oktober 1971



ENKELE NOTA'S OVER DE SCHILDERIEN EN DE STIJL VAN KAYE D. REGELSKI

De basis van de stijl van Kaye Regelski is misschien de meest voorkomende en menselijke expressie van alle artistieke onderwerpen: het naakt. In heel de geschiedenis van de kunst heeft het naakt gediend als drager van zowel zuiver vormelijke als uiterst expressieve en artistieke uitingen. Er is een tendens geweest om deze artistieke uitingen te bestempelen als klassiek of romantisch, vormelijk of expressief. Hier, in het werk van Regelski hebben we wat mag genoemd worden «Realistisch Formalisme». Deze schilderijen zijn noch «klassiek» noch «romantisch»; ze zijn zowel vormelijk als expressief.

Dit is zeker niet nieuw in de geschiedenis van de kunst, want in heel de geschiedenis hebben deze hoedanigheden gediend als een voortdurende bron voor het artistiek beleven. De huidige schilderkunst haalt voordeel uit de lessen van de geschiedenis. De menselijke vormen die de formele basis leveren voor elk schilderij, belichamen eveneens een inherente menselijke expressie. De plaats van het lichaam, de gezichtsuitdrukking, de graad van spanning of rust, dit alles dient om zekere universele menselijke gevoelens mede te delen. Stijlkundig schijnen de figuren uiterst realistisch, maar bij nader toezien hebben ze meer het voorkomen van universele aartstypes van echte personen en emoties, dan een weergave van het werkelijk model. Ze zijn bijna dromerig in hun monochrome behandeling, en de hoge glans van elk der figuren beklemtoont nog hun volmaaktheid, zoals in de tot het uiterst gepolijste beelden van de Italiaanse Renaissance.

Uit elk van deze figuren groeit een meer vormelijke, hoewel niet onexpressieve, primaire of grondstructuur. De primaire structuur komt dikwijls voor als een brede lineaire kleurband, die soms naast, maar ook soms verwijderd staat van de figuur die hem suggereerde. Hij is vormelijk in de mate waarin hij als primaire structuur, een bestaan schijnt te hebben, een betekenis, een universaliteit op zichzelf. Dit wordt vaak beklemtoond door de kleurverhoudingen tussen de figuur, de primaire structuur zelf, en de overblijvende «grond» van het schilderij. Verdere klemtönen worden afgeleid uit de manier waarop de lineaire kleurstrook, die de grondstructuur vormt, soms herhaald wordt met zeer subtiele en delicate kleurbehandelingen in opeenvolgende kleurstroken. Soms ook neemt de grondstructuur een meer eigen betekenis aan, namelijk wanneer ze verder loopt dan de figuur die ze voortbracht, dikwijls in beide richtingen.

Deze primaire structuren moeten natuurlijk beschouwd worden als zuiver vormelijk. Maar de zuivere vorm afgeleid van de natuur, heeft een inherente uitdrukking die moeilijk te loochenen is. Dit is de reden waarom zoveel jonge artiesten moeten leren tekenen naar het leven. Dit is ook de reden waarom grote meesters, zelfs van de abstracte kunst, voortgaan zich te oefenen in het tekenen naar het leven. Wanneer deze belichaamde expressiviteit wordt gekoppeld aan de uiterst verfijnde kleurenharmonieën van deze schilderijen, dan ontdekt men een nog grotere expressieve hoedanigheid. Het leven wordt gekenmerkt door onophoudende subtiele gevoelsfluctuaties, gevoelens en stemmingen.

Sommige zijn zo licht dat ze nagenoeg ongemerkt blijven in de gejaagdheid van het alledaagse leven. Nochtans, zoals de Amerikaanse filosofe, Suzanne Langer, heeft gezegd: «De hoofdfunctie van de kunst is, het gevoel te objectiveren, zodat we het kunnen beschouwen en begrijpen». Terwijl het hele schilderij, in elk geval, op zijn eigen, unieke

(lees door pagina 13)

Kaye Regelski in Standaard - Galerij

(vervolg van pagina 11)

manier sommige van de duidelijkste aspecten van onze «innerlijke ervaring» of «innerlijk leven» objektiviert, dan zullen de subtiliteiten, de verfijning en het delikate van de kleurenharmonieën in deze schilderijen voor velen dienen als een objectivering van die talrijke fluktuerende verfijningen van «innerlijk leven», die dikwijls onbewust zijn, en die men voorstelt als visuele ervaring voor onze beschouwing en ons begrip. Deze kleurenharmonieën zoals het het geval is met muzikale harmonieën en hun vermogen om te klinken als gevoelens, hebben hun konsonanten en dissonanten. Maar dit is niet hun enige verdienste. Zoals het ook het geval is met elk ander element in deze schilderijen, kan de kleur gezien worden op twee niveaus : om haar expressieve bijdrage en om haar vormelijke waarde als zuivere kleur. Zoals met elk ander element, zal de aanschouwer die slechts het één of het ander ziet, juist de helft van het schilderij missen, want beide zijn onafscheidelijk verenigd in de psychologie van de menselijke staat en verschaffen de universaliteit (om een uitdrukking van Emmanuel Kant te gebruiken), die dient als de menselijke basis van deze schilderijen.

L.T. Ph.D.