

Rijwoning De Wispelaere - 1952/1953

(Acaciaaan / Mariakerke - Oostende)

Na de Tweede Wereldoorlog is Eysselinck hoofdzakelijk werkzaam in Oostende. Naast het reeds vermelde P.T.T./R.T.T. gebouw realiseert hij voor de coöperatieve SEO een aantal filialen en het warenhuis in de Romestraat, nu het Provinciaal Museum voor Moderne Kunst. Hij krijgt van particulieren ook een aantal opdrachten, onder andere voor rijwoningen. Zijn ontwerp voor de rijwoning Borny uit 1949 krijgt geen bouwvergunning, omdat de gevelopbouw volgens de bevoegde ambtenaar geen rustige verhouding bezit. De grote hoeveelheid ramen in de voorgevel was onaanvaardbaar voor het stadsbestuur, hoewel die het logisch resultaat is van een planconcept dat Eysselinck in zijn Gentse rijwoningen heeft ontwikkeld. Om zijn opdrachtgever toch een woning te laten bouwen tekent Eysselinck een traditioneel grondplan, inclusief met toilet op de binnenplaats. Dit ontwerp kreeg onmiddellijk een bouwvergunning!

De rijwoning De Wispelaere is zijn laatste realisatie voor zijn tragische dood in 1953. Na veel aandringen kreeg hij toch een bouwvergunning; de enige toegeving die hij moest doen was het aanbrengen van een zadeldak. De woning is dan ook het sluitstuk van zijn spoorwerk om het planconcept van de rijwoning te vernieuwen. Zijn zoektocht om de moderne architectuur een grote expressieve uitdrukking te geven binnen de traditie van de moderne architectuur bewijst hij op een meesterlijke wijze in zijn P.T.T. / R.T.T.-complex. Ook in de gevelopbouw en het grondplan van deze rijwoning komt dit tot uiting. Het is niet toevallig dat de woning in de volksmond de bijnaam kreeg van het 'scheef huis'. Door het naar achter drukken van de hal en het naar voor brengen van de trapruimte bezit de voorgevel een uitgesproken plasticiteit. De trapruimte is afleesbaar in de gevelcompositie. Spijtig werden de oorspronkelijke raamprofielen vervangen.

Met deze woning toont Eysselinck een alternatief voor het traditioneel type van de bel-etage-woning, een type dat ook voorkomt aan de linker zijde. Hij verkiest, zoals bij de woning De Buck, het woongedeelte een half verdiep te verhogen. De voorgevel bezit een gesloten karakter, terwijl aan de tuinzijde grote beglaasde raamvlakken zijn voorzien. Het groeperen van diverse functies aan de straatzijde wordt hernomen. Daarnaast bezit het grondplan een vernieuwend aspect. De optie om de woning van luchtverwarming te voorzien resulteert in een centrale verticale luchtkoker. In het grondplan brengt Eysselinck

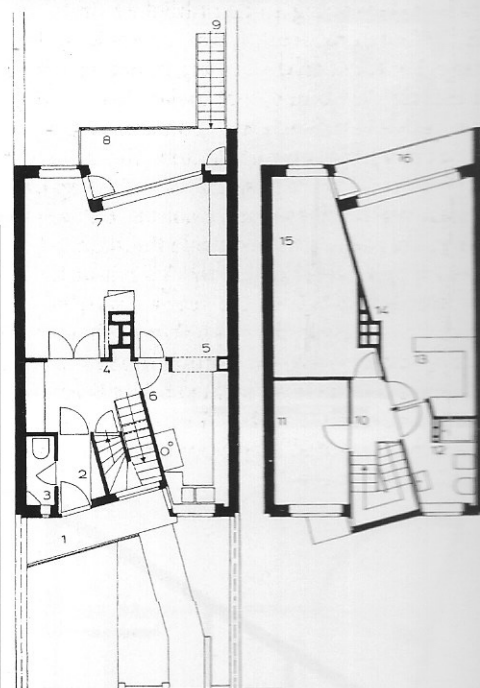


DE WONING DE WISPELAERE.

Foto: Marc Dubois

voor de eerste maal een schuine lijn aan, niet vanuit een formele betrachting, maar als logisch gevolg van de oppervlakte van de onderdelen van het bouwprogramma.

De plasticiteit van de rijwoning Serbruyns is het resultaat van een jeugdige adoratie voor een pas ondekt modernisme. Deze laatste woning is het eindpunt van een evolutie, een oplossing die niet vanuit een formele preoccupatie is ontstaan maar na twintig jaar reflectie over de mogelijkheden van de rijwoning als volwaardig habitat.



NOTEN

- ¹ L. Daenens, H. Demeyer, M. Dubois, *Gaston Eysselinck: architect en meubeldesigner (1907-1953)*, Gent, 1978.
- M. Dubois, *De fatale ontgoocheling: architect Gaston Eysselinck / zijn werk te Oostende 1945-1953*, Oostende, 1986.
- ² M. Dubois, *Architect Gaston Eysselinck en zijn meesterwerk, het postgebouw in Oostende*, in: *Monumenten en Landschappen*, nr. 1, 1986.
- ³ M. Dubois, *Woonhuis Gaston Eysselinck in Gent (1930-1931): Witte doos in klassiek bouwblok*, in: *ARCHIS*, nr. 8, 1993.

DE WONING DE WISPELAERE.

BENEDEN- EN BOVENVERDIEPING.

1. Voordeur. 2. Windsas. 3. Toilet.
 4. Hal & trapruimte. 5. Eetkamer.
 6. Keuken. 7. Woonruimte. 8. Terras.
 9. Tuin met trap naar terras.
 10. Trapruimte. 11. Slaapkamer.
 12. Badkamer. 13. Kleedkamer.
 14. Slaapkamer ouders.
 15. Slaapkamer. 16. Terras.
- Tekening: Marc Dubois