

OFFICIEËLE CATALOGUS
VAN DE
KUST FLORALIEËN

14-22 AUGUSTUS 1937

OOSTENDE



KUST FLORALIEËN
FLORALIES DE LA CÔTE
OOSTENDE
AUGUSTUS 14-22 ADUT 1937

PRIJS: 2 FRANK

De Kust Floralieën werden ingericht

door

CULTUUR en HANDEL

VAKBLAD VOOR LAND- EN TUINBOUW

HOFSTRAAT, 80, CORTENBERG

**HET GROOTE BELGISCHE TUINBOUWBLAD,
DAT MAANDELIJKS VERSCHIJNT**

MINIMUM 40 BLADZIJDEN

RIJK GEILLUSTREERD

RUBRIEKEN :

BLOEMENTEELT - GROENTENTEELT

FRUITTEELT - DRUIVENTEELT

BOOMKWEKERIJ

BLOEMSIERKUNST

BIJENTEELT - PLUIMVEETEELT

KLEINVEETEELT

Het bevat bovendien verslagen van alle tuinbouw-
tentoonstellingen, mededeelingen van tuinbouw-
maatschappijen, mededeelingen van het Ministerie
van Landbouw en marktberichten.

ABONNEMENTSPRIJS PER JAAR : 20 FRANK

Inteekening in alle postkantoren of rechtstreeks bij :

« Cultuur en Handel », Hofstraat, 80, Cortenberg. - Postrekening 21.156

VOORWOORD

Bloemen en planten bieden iets aantrekkelijks; ze brengen een waar genot en een weldoende afwisseling in het dagelijksch menschenleven en, merkwaardig genoeg, ze wekken de belangstelling en liefde van ieder rechtgeaard persoon.

Het initiatief een grootsche en waardige tuinbouwmanifestatie op touw te zetten te Oostende, de drukbezochte en mooi bebloemde badstad, mag zeker lofwaardig genoemd worden.

Het majestueuze Palace Hotel met meer dan een halve hectare grote luchtige zalen stelt voorzeker een gepast midden daar om de Belgische tuinbouwproducten in al hun pracht te laten bewonderen.

De kundige Belgische tuinbouwers met hun vele specialiteiten, de wereld rond gekend, stallen hier voor de vele duizenden bezoekers hun aanlokkelijke producten uit. Vernoemen we maar even de fijne heerlijke Orchideeën, de schitterend gekleurde Begonia's, de zuiverige Gladiolen en populaire Dahlia's zonder te spreken van de zeldzame uitheemsche planten.

Naast de grootsche seëriëke bloemenpracht die denken doet aan een sprookjesland komen dan de belangrijke inzendingen seizoenfruit en vooral de gekende Belgische kasdruiven.

Sedert de laatste jaren vooral werden flinke pogingen aangewend om de aandacht van de verbruikers te trekken op de vele fruitsoorten en variëteiten die in ons land voortgebracht worden. Het Ministerie van Landbouw, in samenwerking met de verschillende geïnteresseerde organismen, vestigt de aandacht der voortbrengers op de noodzakelijkheid de kwaliteit van het voortgebrachte fruit hooger op te voeren. De kweekers hebben inmiddels de noodzakelijkheid van standaardiseering en sorteering ingezien en de verbruikers stellen deze kentering ten zeerste op prijs.

De Belgische druiventeelt die 't gansche jaar door, versche kasdruiven voortbrengt was tot voor enkele jaren gansch op den uitvoer aangewezen. Door protectionistische maatregelen door verschillende invoerende landen getroffen onderging de druiventeelt een gevoeligen slag. Doch ondertusschen dan maar de propaganda voor meer inlandsch verbruik ingezet. Ook hier vooral kan de Belgische kust meehelpen om onze lekkere kasdruiven aan de bezoekers te leeren kennen en waardeeren.

Rond half Oogst verblijven aan de kust tienduizenden liefhebbers en belangstellenden die in de Kust Floraliëën hun gading zullen vinden.

Voor 't eerst ook komen talrijke vreemdelingen uit alle naties, kennis maken met de heerlijke planten en bloemen en sappige vruchten om bij hun terugkeer een levende herinnering mee te dragen van deze Kust Floraliëën.

De meest vooraanstaande kweekers uit 't buitenland komen eveneens op met hunne mooiste producten en geven aan deze Kust Floraliëën een nog meer internationaal karakter.

Spijts de stijgende moeilijkheden die den uitvoer en vrijhandel in den weg staan bewijzen de Belgische en ook vreemde tuinbouwers dat ze den moed hoog houden en verhoppen dat eerstdaags betere tijden zullen aanbreeken.

J.-J. CUMPS,

Rijkstuinbouwconsulent, voor West-Vlaanderen.

Geschenken ontvangen voor de tentoonstellers in de Kust Floralieën

GELDPRIJZEN

<i>Cultuur en Handel en Le Courrier Horticole</i> , Cortenberg	fr. 5,000
Handelskamer van het arrondissement Oostende	2,000
De heer Deldime, afgevaardigde beheerder van het Casino-Kursaal van Oostende, voor de schoonste inzending orchideeën	1,000
De heer Serruys, H., gemeenteraadslid, voorzitter van de N. V. Ostende-Plage	500
Schautteet, Arn., notaris, Oostende	200
Deweert, J., consul van Denemarken, te Oostende	150
Anoniem	150
Generaal Moulin, J., Oostende	100
Colonel De Droog, bevelhebber van het 3de linieregiment	100
Command. Couteaux, H., bestuurder van de Staatsmarineschool	100
Lefèvre, G., vice-consul der Nederlanden, te Oostende	50

KUNSTGESCHENKEN

- Een beker* aangeboden door de heer Deldime, afgevaardigde-beheerder van het Casino-Kursaal van Oostende, voor de schoonste inzending rozen.
- Een kristallen schaal* aangeboden door de heer Klompers, barhouder van het Casino-Kursaal, te Oostende.
- Twee boekdeelen van de Larousse agricole*, die de heer J. Ricard, consul van Frankrijk te Oostende, ontvangen heeft vanwege de Fransche Regeering.
- Een schilderij* aangeboden door de heer Willems, C., van Oostende.
- Een kristallen vaas*, aangeboden door de heer Sacrait, Oostende.
- Een zilveren beker* aangeboden door de Handelskamer van het arrondissement Oostende.
- Twee bekers*, aangeboden door de Heer Demoulière, eigenaar-bestuurder van het Grand Hôtel Osborne, te Oostende.
- Een beker*, aangeboden door het Hôtel des Thermes, te Oostende.

GRAND HOTEL

OSBORNE

OSTENDE

OUVERT TOUTE L'ANNEE

Eere-Comité

EERE-VOORZITTERS :

- M. MOYERSOEN, *Voorzitter van den Senaat, Voorzitter van het Werk van den Akker;*
De heer PIERLOT, *Minister van Landbouw;*
De heer RUBBENS, *Minister van Koloniën.*

VOORZITTERS :

- De heer BAELS, *Gouverneur van West-Vlaanderen;*
De heer Ed. MOREAUX, *Burgemeester van Oostende.*

ONDER-VOORZITTERS :

- Graaf de KERCHOVE de DENTERGHEM, *Belgisch Gezant te Parijs, Voorzitter van de Koninklijke Maatschappij van Landbouw en Kruidkunde te Gent;*

HH.

- VAN ORSHOVEN, H., *Directeur Generaal bij het Ministerie van Landbouw;*
Baron E. de KERCHOVE d'EXAERDE, *Voorzitter van het Koninklijk Verbond der Tuinbouwmaatschappijen van België;*
VROOME, E., *Schepen van Geldwezen te Oostende;*
PEURQUAET, J., *Volksvertegenwoordiger, Schepen van Openbare Werken te Oostende;*
EDEBAU, H., *Schepen van Burgerstand, Handel, Nijverheid en Eerediensten te Oostende;*
VAN GLABBEKE, E., *Schepen van Openbaar Onderwijs te Oostende;*
CHARLES, P., *Algemeen Beheerder bij het Ministerie van Koloniën.*

LEDEN :

HH.

- ART, V., *Gemeenteontvanger, Oostende;*
BAUWENS, J., *Vice-Consul van Portugal te Oostende;*
BOUCHERY, A., *Past-director van de Internationale Rotary, Past-Director van de Rotary Club van Oostende;*
BRAECKMAN, R., *Voorzitter van de Vereeniging der Belgische Boomkweekers;*
BRENDJENS, J., *Voorzitter van de Belgische Gladiolusvereeniging;*
BULCKAERT, M., *Bestendig Afgevaardigde van West-Vlaanderen;*
CALMEYN, Ch., *Voorzitter van het Verbond der O. S. maatschappijen;*
CAPELLE, V., *Voorzitter van de Afzetvereeniging;*
COLLUMBIEN, A., *Voorzitter van de Nationale Pomologische Vereeniging;*
COURTENS, *Bestuurder der Electriche Kustlijnen;*
Commandant COUTEAUX, *Bestuurder van de Staatsmarineschool te Oostende;*
CUMPS, J., *Rijkstuinbouwconsulent;*
DAEMS, A., *Gemeenteraadslid, Oostende;*
DAVID, A., *Voorzitter van de Vereeniging der Handelaars te Oostende;*
DE COCK, J., *Gemeenteraadslid, Oostende;*

- Kolonel DE DROOG, *Bevelhebber van het 3^e Linieregiment*;
 DEGUELDRE, A., *Oostende*;
 DELBEKE, V., *Bestuurder van de Rijkstuinbouwschool te Gent*;
 DELDIME, *Afgevaardigde-Beheerder van den Casino-Kursaal te Oostende*;
 Baron IDES della FAILLE d'HUYSSSE, *Voorzitter van de « Société Royale des Courses », Oostende*;
 DEVRIENDT, F., *Gemeenteraadslid, Oostende*;
 DEWAELE, *Kolonel bij het 3^e Linieregiment, Oostende*;
 DEWEERT, J., *Consul van Denemarken te Oostende*;
 ELLEBOUDT, A., *Gemeenteraadslid, Oostende*;
 ELLEBOUDT, M., *Consul van Bolivië te Oostende*;
 Baron JAMES ENSOR, *kunstschilder, Oostende*.
 FEYS, K., *Gemeenteraadslid, Oostende*;
 FRIEDRICH, C., *Oostende*;
 GOETGHEBEUR, K., *Volksvertegenwoordiger, Gemeenteraadslid te Oostende*;
 HELSMOORTEL, J., *Consul van de Republiek San Domingo te Oostende*;
 Eerw. Br. HILAIRE, *Bestuurder van de Middelbare Practische Tuinbouwschool Ste-Barbara, Wetteren*;
 JENNES, J., *Tuinbouwconsulent bij den Belgischen Boerenbond*;
 JUCHEM, J., *Voorzitter van de Vereeniging der Belgische Tuinarchitecten*;
 KESTELOOT, A., *Vrederechter, Oostende*;
 KLOMPERS, Cl., *Oostende*;
 LAMBEAU, F., *Voorzitter van de Société Royale Linnéenne et de Flore*;
 LEFEVRE, G., *Vice-Consul der Nederlanden te Oostende*;
 LOUWERS, K., *Provinciaal Raadslid van West-Vlaanderen*;
 MAJOR, L., *Provinciaal Raadslid van West-Vlaanderen, Gemeenteraadslid van Oostende*;
 MAT, F., *Opziener bij het Ministerie van Landbouw, Voorzitter van den Studiekring der Belgische Druivenkweekers te Hoeylaert en van de S. M. der Voortbrengershallen te Brussel*;
 Generaal MOULIN, J.;
 NAGELS, E., *Voorzitter van de Belgische Nationale Dahliamaatschappij*;
 OLIVIER, *Bestendig Afgevaardigde van de Provincie West-Vlaanderen, Voorzitter van de Provinciale Tuinbouwcommissie en van de West-Vlaamsche Pomologische Vereeniging*;
 OLSEN, J.-O., *Vice-Consul van Zweden te Oostende*;
 PORTA, M.-J., *Provinciaal Raadslid van West-Vlaanderen, Gemeenteraadslid van Oostende, Consul van Monaco te Oostende*;
 PRAET, E., *Voorzitter van de Koninklijke Maatschappij « L'Avenir Horticole » te Gent*;
 RAICK, H., *Oostende*;
 RICARD, J., *Consul van Frankrijk te Oostende*;
 SACRAIT, *Oostende*.
 SCHAUTTEET, Arn., *Notaris, Oostende*;
 SCHEERLINCK, *Hoofdopziener bij het Ministerie van Landbouw*;
 SERRUYS, H., *Gemeenteraadslid, Oostende*;
 SLOCK, *Voorzitter van de « Union des Fleuristes Belges »*;
 SMISSAERT, H., *Gemeenteraadslid, Oostende*;
 SPAE, Fr., *Voorzitter van den Hoogereren Tuinbouwraad*;
 SURMONT, G., *Inspecteur van Geldwezen, Oostende*;

SURMONT, M., Gemeentesecretaris, Oostende;
 TEMPLER, E., Vice-Consul van Engeland te Oostende;
 THIRY, J., Tuinbouwconsulent bij den Belgischen Boerenbond;
 THONE, J., Provinciaal Raadslid van West-Vlaanderen;
 TONNAR, J., Voorzitter van de « Fédération Horticole Professionnelle
 Luxembourgeoise », Luxemburg;
 Mevrouw TRATSAERT, Gemeenteraadslid, Oostende;
 VANDENBERGHE, Bestendig Afgevaardigde van de Provincie West-
 Vlaanderen;
 VAN DEN BUSSCHE, J., Bestendig Afgevaardigde van West-
 Vlaanderen;
 VAN DER AUWERA, G., Tuinbouwconsulent bij den Belgischen
 Boerenbond;
 VANDERMEULEN, J., Gemeenteraadslid, Oostende;
 VAN GLABBEKE, A., Volksvertegenwoordiger;
 VAN OOST, Voorzitter van de Nationale Vereeniging « De Rozen-
 vrienden »;
 Jhr. van TETS van GOIDSCHALXOORD, G.-F., Voorzitter van de
 Koninklijke Nederlandsche Maatschappij voor Tuinbouw en
 Plantkunde, Zeist;
 VANWIJNGAERDEN, A., Bestuurder van de Rijkstuinbouwschool te
 Vilvoorde;
 VAN WYNENDAELE, L., Consul van Griekenland te Oostende;
 VERLINDEN, O., Oostende;
 VERSTRAETE, R., Voorzitter van « Het Werk van den Akker en
 Volkstuin », afdeeling Oostende;
 VIS, P., Voorzitter van den « Bond van Bloemenveilingen » in
 Nederland;
 Mevrouw VROOME-DEMULDER, Gemeenteraadslid, Oostende;
 WILLEMS, C., Oostende.

Uitvoerend Comité

VOORZITTER :

M. CHRISPEELS, F., Uitgever-Bestuurder van « Cultuur en Handel »
 en « Le Courrier Horticole ».

ONDER-VOORZITTER EN TECHNISCH LEIDER :

M. VERHULST, E., Bestuurder van den Beplantingsdienst te
 Oostende.

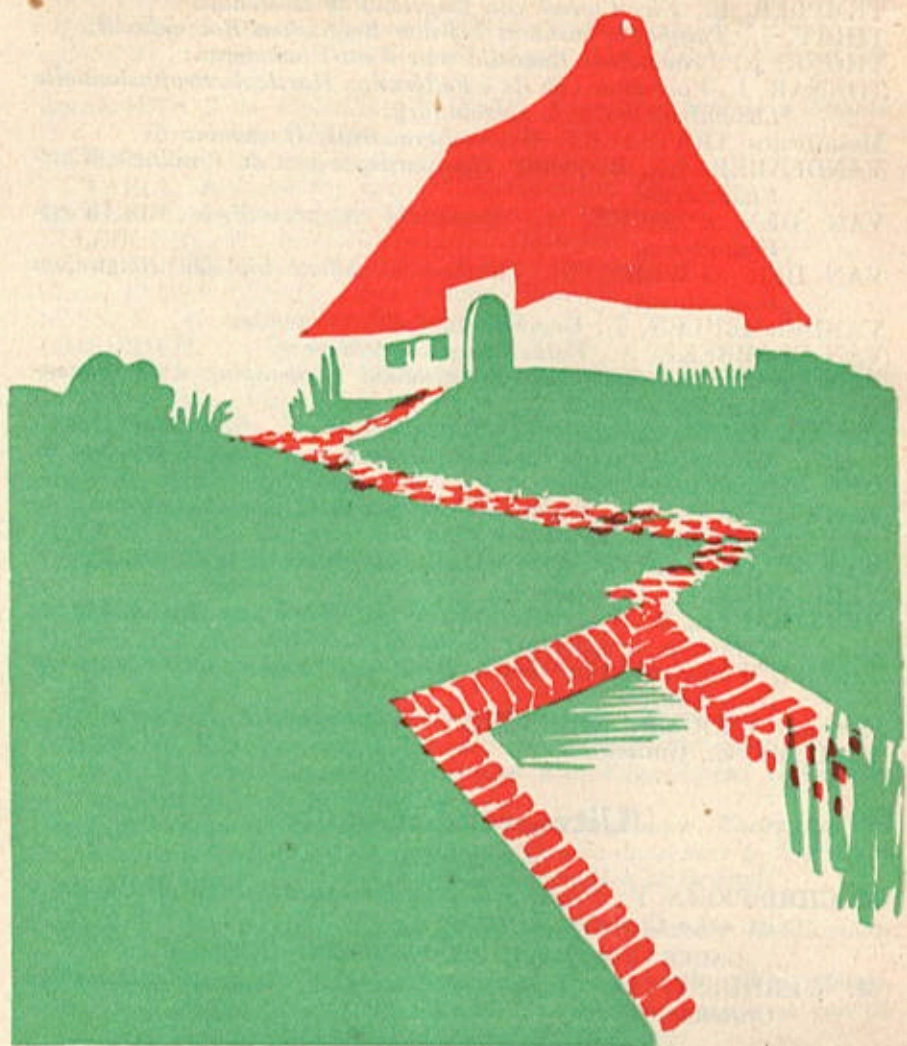
SECRETARIS-PENNINGMEESTER :

JONCKHEERE W., Hoofdopsteller van « Cultuur en Handel » en
 « Le Courrier Horticole ».

TECHNISCHE RAADGEVERS :

HH.

BEERNAERT, Afgevaardigde-Beheerder van « Flandria »;
 COLLARD, Oud-Bestuurder van den Beplantingsdienst, Oostende;
 HUNGS, J., Ingénieur, Bestuurder van het Beheer der Verlichtings-
 diensten van Oostende;
 PECHERE, R., Tuinarchitect;
 VANDECASTEELE, A., Bestuurder van den Propagandadienst,
 Oostende;
 VANDEWINCKEL, R., Stadsingenieur, Oostende;
 VERSCHOORE, Hoofdingenieur, Bestuurder van den Bijzonderen
 Dienst van de Kust;
 VROOME, A., Feestbestuurder.



Uw Weiden, Uw Grasperken

MET

ZEELANDIA'S GRASZAAD

VOOR AL UWE LANDBOUWZADEN

FIRMA W. P. VAN DEN HEUVEL, N. V.

POSTBUS 12, MERKSEM

Levering uitsluitend aan den handel. Monsters en prijzen
op aanvraag.

Speciale prijzen voor Hoveniers en Tuinarchitecten

JURY

AFDEELING A. — Kasplanten en Knolbegonia's.

HH.

- BEERNAERT, *Afgevaardigde Beheerder van de N. V. « Flandria »*;
CUMPS, J., *Rijkstuinbouwconsulent voor West-Vlaanderen*;
DELBEKE, V., *Bestuurder van de Rijkstuinbouwschool te Gent*;
LAMBEAU, F., *Voorzitter van de « Société Royale Linnéenne et de Flore », Orchideeënliefhebber*;
SCHEERLINCK, H., *Hoofdopziener bij het Ministerie van Landbouw*;
SPAË, F., *Voorzitter van den Hoogereren Tuinbouwraad*.

AFDEELING B. — Afgesneden bloemen, bloemsierkunst en tuinarchitectuur.

HH.

- COLLARD, *Oud-Bestuurder van den Beplantingsdienst te Oostende*;
MAJOOR GEORGES, *secretaris van de Nationale Belgische Dahliamaatschappij, Verlaine*.
VAN DER AUWERA, G., *Tuinbouwconsulent bij den Belgischen Boerenbond*;
VANWIJNGAERDEN, A., *Bestuurder van de Rijkstuinbouwschool te Vilvoorde*;
VIS, P., *Voorzitter van den Bond van Bloemenveilingen van Nederland*;
WACHTELAAR, G., *Tuinarchitect, lesgever aan de Rijkstuinbouwschool te Gent*.

AFDEELING C. — Fruit, fruitboomen en bijproducten.

HH.

- CAPELLE, V., *Voorzitter van de Afzetvereniging*;
COLLUMBIEN, A., *Voorzitter van de Pomologische Vereniging*;
MAT, F., *Opziener bij het Ministerie van Landbouw, Voorzitter van den Studiekring der Belgische Druivenkweekers te Hoeylaert*;
VAN CAUWENBERGHE, E., *Leeraar van Fruitteelt aan de Rijkstuinbouwschool te Vilvoorde*;
VAN ORSHOVEN, H., *Directeur Generaal bij het Ministerie van Landbouw*.

Waarom

De voorkeur geven aan de

Rijkstuinbouwschool

VAN GENT

OMDAT de wetenschappelijke vorming in deze school gegeven, alhoewel beperkt, toereikend is om de jonge Hofbouwkundigen, in de mogelijkheid te stellen eene moderne tuinbouwuitbating op te richten en doelmatig te besturen.

OMDAT de Rijkstuinbouwschool van Gent vanaf October 1937 zal beschikken over prachtige lokalen met het meest modern aanschouwelijk materiaal voor het theoretisch onderwijs, alsmede over een modelinrichting van serren, hovingen en culturen voor het praktisch gedeelte.

De Rijkstuinbouwschool van Gent is gelegen, vanaf October 1937 in het centrum van prachtige bloemisterijen, op den Brusselsche steenweg, 143, Zwaenhoek Melle, op 10 minuten van Melle statie en op 18 minuten van Gent Sint-Pieter.

Het Bestuur der RIJKSTUINBOUWSCHOOL stelt er prijs op uw bezoek zoo leerzaam mogelijk te maken. Gelieve Uw bezoek aan te kondigen. Tuinbouwers, Tuinbouwkundigen, in de Kassen en Hovingen der Rijkstuinbouwschool worden steeds proeven genomen welke U ten zeerste aanbelangen.

Alle inlichtingen bij den Heer *Directeur der Staats-Middelbare Tuinbouwschool 15, Hofbouwlaan, Gent. Tel. : 309.63*

TENTOONSTELLERS

- Wwe Adriaens-Stouffs, Edm. en zoon*, steenweg op Hoeylaert, 174, Maleizen Ter Hulpen. — Serredruiven.
- Belgische Nationale Dahliamaatschappij*. — Dahlia's.
- Vertegenwoordigd door :
- Andries-De Spiegeleer, R.*, Grimmingen.
- Auwerkerken, G.*, Berchem (Antwerpen).
- Lietaert, C.*, Meulebeke.
- Lombaert, C.*, Moere-Moerdyck.
- Nagels, E.*, Wilryck.
- Troquay, « Etablissement Horticole de la Vallée du Geer »*, Boirs (Luik).
- Vallaëys, A.*, « Het Bloemveld », Poperinghe.
- N. V. Van Houtte, Vader*, Pinte.
- Belgische Peru Guano Maatschappij, N. V.*, Bourlastraat, 15, Antwerpen. — Stalen van Peru guano.
- Belpaire, Eugène*, « Les Fougères », Meirelbeke (statie). — Kasvarens.
- Beroepsvereniging van Druivenkwekers*, Overysse. — Druiven.
- Bier, G.-J. en Zonen*, bloemisten, Brusselschen steenweg, Melle. — Kasplanten.
- Broucke en zoon, Rogierlaan*, 43, Oostende. — Landbouwzaden.
- Caminada J. en L. Gebrs.*, Van Vollenhovestraat, 10c, Rotterdam (Nederland). — Kuipen en Tuinmeubelen.
- Cardon, Jules*, « Les Tropiques », Meirelbeke. — Orchideeën en Anthuriums.
- Carrières du Bois d'Anthisnes et Extensions, N. V.*, Dartoisstraat, 40, Luik. — Natuurlijke rotsen en rotssteenen voor rotstuinen en bebloemde muren.
- Cholet, Pierre et Cie*, Kasteel van Achtendries, Oostakker (Gent). — Orchideeën.
- Comptoir Belge des Engrais Azotés*, Zwitserlandstraat, 8, Brussel. — Zwavelzure ammoniak.
- Cooperatieve Centrale Westlandsche Snijbloemenvailing, G. A.*, Houselersdijk (Nederland). — Amerikaansche anjelieren, chrysenten.
- Cooremans, Ad.*, Temsche steenweg, 3, Strombeek (Brussel). — Cacteeën en vetplanten.
- « *Cultuur en Handel* », vakblad voor Land- en Tuinbouw, Hofstraat, 80, Cortenberg. — Het Vlaamsch Tuinbouwblad in België.
- De Clercq, A.*, Jacquetstraat, 21, Gent. — Tennisplein-miniatuur op natuur rotsen.
- De Coninck-Dervaes*, opvolger: A. Hendrickx, boomkwekerij, Maldegghem. — Rozen en afgesneden bloemen van vaste planten.
- De Coninck, Pieter*, boomkwekerij « Flora », Maldegghem. — Coniferen, laurieren, araucaria's, heesters, gevormde buxus en taxus, vaste planten.
- De Kesel, Arthur en Zoon, Waereghem*. — Cacteeën en vetplanten.
- De Keukelaere, V.*, bloemist, gesticht « La Lede », Destelbergen (Statie). — Aspidistra, Ophiopogon.
- De Laet, F.*, opvolger: *Teucq, A.*, cacteeënkweker, Contich. — Cacteeën en vetplanten.
- De Maerschallck, A.*, steenweg op Groenendael, 13, Hoeylaert. — Druiven.
- Demeyere-D'Hondt, G.*, Vijfwegenstraat, Emelgem-Izegem. — Tuinaanleg, serreplanten.
- Evenepoel-Degrève, Arthur*, Bloembollenhandel, Hekelghem. — Gladiolen.

- Finet en zoon, Charleroi.* — Ramen voor broeibakken en verscheidene andere tuinbouwbehoeften.
- Flandria, N. V., Brugge.* — Laurieren, palmen, kasplanten.
- « *Floralia* », *De Graaff, Jac.-B.*, Mechelschen steenweg, 134, Antwerpen. — Bloemsierkunst.
- Fritz, A., Dumonplaats, 9, Stokkel (Brussel).* — Artistieke tuinborden in beton.
- Galle, Julien, Antwerpsche Steenweg, 104, Gent-Meerakker.* — *Begonia multiflora*.
- Galle, Richard, Fraterstraat, 42, Meirelbeke (Statie).* — *Begonia multiflora*.
- Gyselinck, Julien, Hundelghemsche Steenweg, 124, Meirelbeke.* — *Bilbergia Rhodocyana*.
- Gyselinck-De Moor, R., Tuinbouw-pottenbakkerij, Heusden-bij-Gent.* — Bloempotten, artistieke potten en vazen voor tuin en huis.
- Hollandsche Zaadhandel, N. V., Bruul, 95, Mechelen.* — Tuin- en landbouwzaden. Afgesneden bloemen.
- Kervyn d'Oud-Mooreghem, M., Tuinbouwgesticht, Mariakerke, bij Gent.* — *Begonia's* en *Gloxinia's*.
- Latinne, R., Grootte Steenweg, 459, Berchem bij-Antwerpen.* — Fotografische opnamen van tuinen en geschilderde plannen.
- Lauwens-Versterren, R., landbouwingenieur, Wyndael, 80, Hoeylaert.* — Serredruiven.
- « *Le Courrier Horticole* », Hofstraat, 80, Cortenberg. — Het Franschtalig tuinbouwblad in België.
- Lietart C. en Zonen, kwekerij « West Flandria », Meulebeke (West-Vlaanderen).* — *Begonia's*, *gloxinia's*, *gladiolen*.
- Lust, A., Koolaartstraat, Gistel.* — 100 t. h. Bijenhoning van bloemen voortkomende.
- Mampaert, Alphonse, Gontrode Heirweg, 39, Meirelbeke (Statie).* — *Begonia rex*.
- Middelbare Praktische Tuinbouwschool Sinte-Barbara, Wetteren.* — *Coleus*.
- Ministerie van Koloniën.* — Koloniale planten en vruchten.
- Ruwet, J., Belgische model cider-makerij, Thimister (België).* — Fruiteider.
- Sander en Zonen, N. V., Sint-Andries (Brugge).* — Orchideeën, palmen, kasplanten.
- Seghers Nestor Zoon, Warmoesbergstraat, 75, Brussel.* — Tuin- en landbouwzaden.
- Sluis, P., Cogels Osylei, 14, Antwerpen.* — Volière met levende vogels. Voedsel voor vogels.
- Société Commerciale des Nitrates du Chili, S. A. Meir, 14, Antwerpen.* Stalen van Chili-nitraat, schilderijen, dokumenten.
- Sonneville, Félix en Zonen, bloemisten, Loochristi.* — *Sansevieria Laurenti*.
- Timmermans, Jos., boomkwekerij, Herten (bij Roermond), Nederland.* — Nieuwe rozen.
- Tremmery, Nestor, bloemist, Oudenburg bij Oostende.* — Laurieren.
- Tuinbouw Flora, N. V., Florastraat, Oude-God.* — Boomkwekerij, aanleg van tuinen.
- Van Houtte Vader, N. V., Pinte.* — Palmen, kasplanten, orchideeën, kasvarens, *begonia's*.
- Vandervaeeren, Ghislain, Wyndaelstraat, Hoeylaert.* — Druiven.
- Van de Velde, J., hofbouwgesticht « De Vijvers », Wetteren.* — *Dahlia's* en afgesneden bloemen.

Van Elsen, J., Koninginnelaan, 84, Ter Hulpen. — Serredruiven.
Van Heden, Aug., boomkweekkerij, Wetteren. — Rozen, tuinaanleg.
Van Lierde J. en zoon, ingenieurs, Sottegem. — Serrenbouw.
Van Winsen, J., Statiestraat, Evergem. — Kasvarens.
Velleman Robert, « Kin » fruitplantingen, Kimuenza bij Leopoldstad (Belgisch Congo). — Ananassen.
Velthuys K. en Cie, Bloembollenbedrijf, Hillegom (Nederland). — Gladiolen.

Verbond der Bloemisten van Brussel en Aalst. — Afgesneden bloemen.
Verbond der Bloemisten van Gent, afdeeling Destelbergen. — *Begonia tuberosa*, *Hortensia*, *Begonia multiflora*.

Vertegenwoordigd door :

Aelterman, César; *Beg. multiflora* en *Hortensia*

Cauwe, Henri; *Beg. tuberosa*.

Colle gebr.; *Beg. multiflora*.

Dr. De Groote, firma « Gouden Hand »; *Beg. tuberosa*.

De Smet-Colle, Ferd.; *Beg. multiflora* en *Hortensia*.

De Vos, Maurice; *Beg. tuberosa*.

Keukelair, Théo; *Beg. tuberosa*.

Maenhout-Standaert, R., firma « Heirweg »; *Beg. tuberosa*.

Schatteman, Gust.; *Beg. tuberosa*.

Sonneville, Jos.; *Hortensia*.

Sonneville, Leon; *Beg. tuberosa*.

Van Hoorebeke; *Beg. tuberosa*.

Verbond der Bloemisten van Gent, afdeeling Loochristi. — *Begonia tuberosa*.

Vertegenwoordigd door :

Almey, August, Loochristi (Hyfte).

De Pauw, Omer, Nieuwestraat, Loochristi.

De Sommer, August, Loochristi (Hyfte).

De Sommer, Henri, Loochristi (Hyfte).

De Sommer, Jan, Loochristi (Hyfte).

De Wilde, Emiel, Loochristi (Voorde).

Eggemont, Alfons, Antwerpsche steenweg, 108, Loochristi.

Everaert, Gustaaf, Boschstraat, Loochristi.

Everaert, Theophiel, Loochristi (Deenen).

Van Den Berghe, Karel, Smallen Heirweg, Loochristi.

Verstraete, André, tuinbouwer, Waerschoot. — Gladiolen.

Vincke-Dujardin, Gust., N. V., Scheepsdaelelaan, 7, Brugge. — *Phoenix Roebelini*.

Willemyns, Sint-Pieters Groenstraat, Brugge. — Artistieke potten en vazen.

ARAUCARIA'S

ORCHIDEEËN

LAURIEREN

Sander & Zoon - Brugge

AZALEA'S
LAURIEREN
DRACAENA'S

BLOEMISTEN,
Liefhebbers van Nieuwigheden

VOOR UW AANKOOP
VAN NIEUWE SOORTEN
GLADIOLENBOLLEN, enz.,
HOEFT U NIET VERDER TE ZOEKEN
DAN BIJ ONDERSTAAND GEKEND
ADRES.

Vraagt onze catalogus en prijzen

BEZOEKT HEDEN
ONS PROEFVELD EN KOMT
U OVERTUIGEN. U KRIJGT
145 VERSCHILLENDE
PRACHTIGE NIEUWIGHE-
DEN VAN GLADIOLLEN IN
BLOEI TE ZIEN BIJ:

Arthur EVENEPOEL - DE GREVE
Bloembollenhandel HEKELGHEM-BELGIE

Tuinbouwers & Groentekweekers

Voor uw **SPROEIDARMEN**

WENDT U IN VERTROUWEN TOT DE

N.V. Colonial Rubber

8, Stropkaai, 8, GENT

Wij vervaardigen het vermaarde merk

« MARAICHER »

en de caoutchouc darmen voor **BESPROEIERS**
gebruikt door al de belangrijkste tuinbouwers.

ERNSTIGE WAARBORG

De Handelskamer van het Arrondissement Oostende

De Handelskamer van het arrondissement Oostende heeft haar bescherming aan de *Kust Floralieën* verleend.

Het is omdat deze vereeniging handelt in het volle besef van de haar toegekende taak, welke hierin bestaat : de nijverheid, de handel en de landbouw — in haar streek voornamelijk — te verdedigen, te bevoordeelen en te ondersteunen.

De bedrijvigheid van het arrondissement behelst niet alleen de visscherij en haar vertakkingen, de groothandel, die leeft van in- en uitvoer, de kleinhandel, de hotelnijverheid, en daarmee in verband staande toeristische ondernemingen, zij telt de landbouw insgelijks onder haar vakken, en de vertegenwoordigers hiervan vormen een heel bedrijvige afdeling.

Toen hij zijn programma-redevoering hield in de eerste gemeenschappelijke vergadering van den Beheerraad en de Sectiehoofden, bepaalde de Heer Voorzitter Deweert met het ééne woordje « Dienen » de bedrijvigheid van de Handelskamer.

Inderdaad, is het geen dienen, zoo men handel en nijverheid verdedigt, steunt en bevoordeelt, te meer dat door de belangen van eenieder te behartigen, de algemeene belangen van den Staat gediend worden?

De activiteit van beroepsvereeningen of verbonden is plaatselijk; de Handelskamer staat hooger, daar zij de omstandigheden van uit een breder oogpunt gadeslaat.

De vertegenwoordigster van handel en nijverheid zijnde en daarom onpartijdig, wordt de Handelskamer dan ook van hoogerhand geraadpleegd. Zij drukt haar meening uit, stelt maatregelen voor, oordeelt in alle vrijheid, doet voorstellen in alle onafhankelijkheid, dit alles met een doel : het land te dienen.

Aan haar genooten verschaft zij nieuwe afzetgebieden, zij werkt mede aan de uitbreiding van hun zaken, documenteert ze, verdedigt hun belangen, wendt de noodige stappen aan om de ontwikkeling en den vooruitgang van hun ondernemingen tot stand te brengen.

Daar zij als het ware uit de vakbonden is ontstaan, wordt de Handelskamer aanzien als de vereeniging van de elite van handel en nijverheid, wat haar dan ook het noodig en onontbeerlijk gezag verleent om haar hooge zending te volbrengen.

Daarom zal ieder handelaar of nijveraar, die eerlijk zijn zaken drijft, het als een plicht aanzien, daar hij door zijn eigen voorspoed deze van het gansche land helpt bereiken, deel uit te maken van de Handelskamer zijner streek.



ASTER

Californische Reuzen

N. V. Hollandsche Zaadhandel Bruul, 95, MECHELEN

Bekend huis van vertrouwen voor alle bloem-
en groentezaden, uit eigen selectiebedrijf.
Specialiteit in Hollandsche bloembollen.

Voor de laatste nieuwigheden, vraag men
GRATIS onze **UITGEBREIDE, LEERZAME**
GEILLUSTREERDE PRIJSKRANT.

PERU GUANO



DE EENIGE NATUURLIJKE EN VOLLEDIGE MESTSTOF
Zijne organische voedende bestanddeelen, zijn kostbaren
toevoer aan HUMUS verzekeren aan de plant een gezonde,
krachtige en weelderige wasdom.

Voor uwe hoven, moestuinen, bloemen en kamerplanten onze doozen
van 1/2 en 1 k^o en gemarke zakjes van 5, 10 en 20 k^o.

Voor prijzen en inlichtingen :

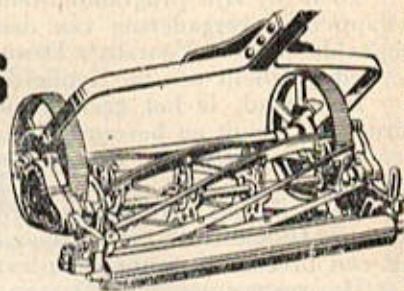
Belgische Peru Guano Maatschappij, N. V.,
BOURLASTRAAT, 15, ANTWERPEN — DE EENIGE INVOERDERS.

Ransomes

DEZE WERELDBEROEMDE TONDEUZE IS OOK
DE BESTE VOOR HET ONDERHOUD VAN
UW GRASPERKEN

A. VERBEKE & Zonen
THIELT
BRUGGE

120, Katelijnestraat



Hofbouwgesticht CH. LOMBAERT & ZONEN Moere Moerdyck (bij Oostende)

Groote specialiteit van DAHLIA'S, GLADIOLUS,
ROZEN, FRUITBOOMEN, IN ALLE VORMEN.

Aanleggers van Tuinen, Lusttuinen, Parken, enz.

CATALOGUS EN PRIJZEN GRATIS OP AANVRAAG.

Boom- en Rozenkwekerijen JEAN BERCKMOES Boomkweker — Oordeghem

SPECIALITEIT VAN PERELAARS OP KWEE
EN APPELAARS OP ZOETHOUT EN PARADIJS

De kwekerijen zijn gelegen langs de groote baan Brussel-Oostende

De Ananasteelt in Belgisch Congo

FRUITPLANTAGES VELLEMAN. — ANANAS KIN.

De plantage is ongeveer 300 Ha. groot en is gelegen langsheen de spoorweglijn van Matadi naar Leopoldstad, nabij het dorp Kimuenza, 25 km. ten Zuiden van Leopoldstad.

Voorheen bestonden deze 300 Ha. uit 200 Ha. bosch en 100 Ha. savanna. Het bosch is heelemaal uitgeroeid en den grond ontgind, klaar om beplant te worden als volgt :

100 hectaren ananas;

200 hectaren Citrus, namelijk de variëteiten *Valentia late*, *Grape fruit* van *Californië* en *mandarijnen*.

De ananasbeplanting bestaat op het oogenblik uit 15 Ha. en 35 Ha. zijn op het punt beplant te worden, zoodat er over een jaar ongeveer 500,000 versehe ananassen naar België zullen kunnen geëxporteerd worden. In het aanstaande seizoen, hetzij van September tot einde Januari, zullen 250,000 kg. ananassen uitgevoerd worden. De Citrusbeplanting is nog in wording; de kwekerijen bevatten op het oogenblik ongeveer 20,000 jonge planten.

Mijn plantage is alleenstaand in Congo; ik ben de eenige planter welke zich *uitsluitend* met de fruitteelt bezighoudt. Het is dank daaraan dat de Regeering van de Kolonie haar zeer welwillende aandacht aan het wellukken van mijn teelten besteedt.

Deze openen inderdaad een wijd veld van mogelijkheden voor handel met het moederland.

DE TEELT VAN DE ANANAS KIN.

De teelt van deze heerlijke vrucht geschiedt bij voorkeur in zandachtigen, maar tamelijk humusrijken grond, goed gedraineerd, maar evenwel frisch gehouden.

De ananas behoort tot de familie der *Bromeliaceae*, die het water langs de bladeren opnemen. Tijdens den bloei van de planten is het uitzicht van de plantage eenig. De bloemen zijn bolvormig, rood met paarsche petalen voor de variëteit *Red Spanish* en paarsch met violette petalen voor de *Smooth Cayenne*.

Vier tot vijf maanden na den bloei zijn de vruchten rijp.

Het oogsten geschiedt met de grootste zorg. De vruchten worden in van binnen gevoerde kisten vervoerd naar de opslagplaatsen, om gekuischt en getricerd te worden. Na het sorteeren worden de vruchten geïnspecteerd. Deze inspectie gaat over het algemeen voorkomen van de vrucht en over schade, soms ternauwernood te onderscheiden, veroorzaakt door insecten. Degene welke niet voldoen worden onmiddellijk verwijderd. De ananassen worden daarna gekuischt, geborsteld en gekalibreerd en worden dan nog lichtjes met paraffine bespoten, enz. De verpakking geschiedt in lichte, speciaal bestudeerde kistjes. Elke vrucht wordt in een zakje verpakt dat het merk « Kin » draagt.

Dit zakje is een waarborg, dat de vruchten verhandeld werden door de uitbating « Kin vruchten », te Kimuenza, een waarborg voor den koper dat hij een uitgelezen vrucht van eerste hoedanigheid koopt.

HET VERVOER

Het vervoer in de plantage geschiedt per autocamion, maar weldra zal een DecaUVillespoor aangelegd worden en zal er een zijverbinding zijn met den grooten spoorweg.

Na lading in een wagon worden de vruchten per ijzerenweg naar Matadi (340 km.) vervoerd, waar ze in koelkamers bewaard worden in afwachting dat ze kunnen ingescheept worden aan boord van de pakketbooten van de Compagnie Maritime Belge. Op heel de reis worden de vruchten prima verzorgd, door het personeel van de Compagnie Maritime Belge, dat meermalen per dag de temperaturen naziet in de koelkamers. Onmiddellijk na aankomst van de pakketbooten worden de vruchten afgeleverd aan de bestemmingen.

DOEL VAN DE INTENSIEVE CULTUUR VAN DE ANANAS KIN

Het doel van de intensieve cultuur van de *Ananas Kin* is de aankoopprijs in 't klein te verminderen. De ananas is een van de heerlijkste onder alle vruchten en moet ook door ALLEN kunnen gegeten worden. De leuze van de plantages Velleman, voortbrengers van de *Ananas Kin*, is :

*De rijkste vrucht aan armen prijs
en voor elkeen deze heerlijke en gezonde vrucht.*

De oogst van de *Ananas Kin* geschiedt wanneer het in België Winter is, op een oogenblik dat de inlandsche vruchten al zeldzamer worden. Vervang dus *reeds van nu aan zonder aarzelen* de ontbrekende inlandsche vruchten door een andere *nationale vrucht*, welke u in overvloed zal geleverd worden, namelijk door

*de Ananas Kin van de plantages Velleman,
te Kimuenza (Belgisch Congo).*

Voor inlichtingen, heeren invoerders, richt u tot de firma :

CHRISPEELS & JONCKHEERE
80, Hofstraat, 80, Cortenberg

Rob. VELLEMAN.

Coöp. Centrale

Westlandsche Snijbloemenveiling G. A.

HONSELERSDIJK — Tel. 109 Naaldwijk (3 lijnen)
HOLLAND

VOORZITTER :

Piet VIS

Oosteinde 65,
Wateringen - Tel. 73

SECRETAR.-PENNINGMEESTER :

H. KOERS,

's-Gravenzandscheweg 91,
Naaldwijk - Telefoon 256

Dagelijks veiling van Snijbloemen. — Dins-

dag, Donderdag en Zaterdag ook speciale

POTBLOEMEN VEILING.

COMMISSIE-KOOPERS AANWEZIG.

Dagelijksche dienst naar de dichtbijzijnde steden en stations.
Vraagt inlichtingen aan het Secretariaat:

NAALDWIJK, 's-Gravenzandscheweg, 91

Telefoon 256

Telefoon 256

Welke zijn de beste Fruitvariëteiten ?

Degenen die fruit willen planten weten vaak niet welke variëteiten zij het beste zouden aankopen. In de catalogussen van de boomkweekers staan er meestal tientallen onder elkaar, welke alle even aantrekkelijk schijnen, wanneer men de beschrijvingen leest. Doch, alle zijn niet even goed, dit blijkt meestal pas wanneer het al te laat is, namelijk na een paar jaren als de boom begint te dragen.

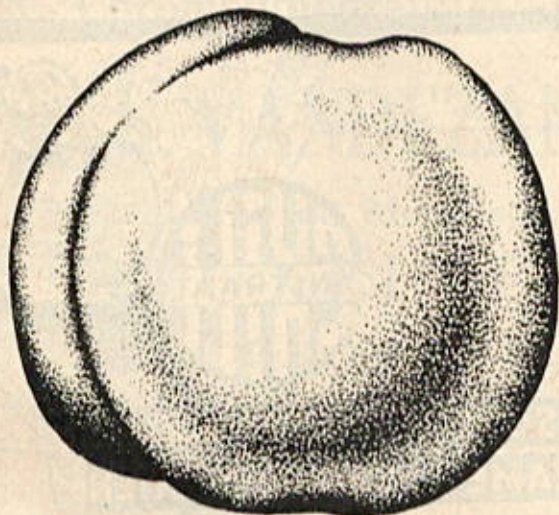
Ziehier een keuze onder de fruitvariëteiten, welke als de beste mogen aanzien worden voor België :

PEREN

Ziehier de tien variëteiten welke in het boekje « De tien beste peren en hun teelt », door W. Jonckheere, aanbevolen worden :

Clapps favourite, rijp in Augustus; *Bon Chrétien William*, einde Augustus, begin September; *Beurré Durocheau*, half-September, begin November; *Beurré Hardy*, einde September, half-October; *Conférence*, einde September, half-October; *William's Duchess*, begin October, half-November; *Doyenné du Comice*, half-October, begin December; *Jules d'Airoles*, einde November, einde December; *Comtesse de Paris*, einde November tot half-Februari; *Beurré de Nagnin*, Januari tot einde Maart.

Deze variëteiten zijn geschikt voor den handelskwecker en voor den liefhebber, voor cultuur op laagstam, dus pyramieden en lei-boomen. Ze volgen elkaar op in het rijpworden, zoodat men van Augustus tot einde Maart over rijpe peren kan beschikken.



BONOUVRIER

PERZIK

BELGISCH BLOEMBOLLENBEDRIJF

A. VERSTRAETE

W A A R S C H O O T

Alle soorten

HYACINTHEN, TULPEN, NARCISSEN,
IRISSEN, CROCUSSEN, GLADIOLEN, enz.

MATIGE PRIJZEN. — SOORTECHTHEID VERZEKERD.

V A R E N S

ASPARAGUS

SELAGINELLA

(EENIGE CULTUUR)

PRIJZEN OP AANVRAAG

J. Van Winsen Statiestraat
Evergem bij Gent



**NITRISCHE STIKSTOF-SODA &
ZELDZAME LEVENSELEMENTEN**

LEVERT ALLEEN HET

**CHILI
NITRAAT**

DE NATUURLIJKE STIKSTOFMEST

Pour vos exécutions

D'AFFICHES
DE DEPLIANTS
D'EMBALLAGES

de tous vos travaux en couleurs
CONSULTEZ LA

Litho - Chromolithographie - Offset

G. & Ch. VANDEZANDE

12-14, rue de Moorslede, 12-14

BRUXELLES II

TELEPHONE ; 26.28.64

*Alle werken in kleurendruk worden door
bovengenoemde firma aan de billijkste prij-
zen uitgevoerd. - Teekeningen en schetsen
worden op aanvraag terstond ontworpen.*

K. VELTHUYS & C^o

NAAMLooZE VENNOOTSCHAP

HILLEGOM - HOLLAND

— TELEFOON : int. 5752 —



Specialiteiten in GLADIOLEN

Hoogste prijswinnaars op de belangrijkste Binnen- en buitenlandsche tentoonstellingen der laatste jaren !

Bezoekt onze stand op de Kust Floralieën te Oostende, alwaar een onzer vertegenwoordigers aanwezig is.

VRAAGT PRIJSCOURANT OF BEZOEK VAN DEN REIZIGER

N.V. Louis VAN HOUTTE Père

TUINBOUWINRICHTING

DE PINTE

Gesticht in 1839

Alle soorten planten en bolgewassen

PALMEN, VARENS, KAMER- EN HOFPLANTEN, AZALEA'S, RHODODENDRON'S HORTENSIA'S, ROZELAARS, VASTE PLAANTEN, enz.

Bloembollen : HYACINTHEN, TULPEN, BEGONIA'S, GLOXINIA'S, GLADIOLEN, DAHLIA'S, enz.

TUIN ARCHITEKTUUR

Aanleggen en herstellen van hovingen.

Er zijn natuurlijk nog andere goede variëteiten, doch het is niet aan te raden er te veel verschillende te planten.

APPELEN

De variëteiten appelen zijn zeer talrijk en elke streek in België heeft haar eigen soorten, die niet altijd goed lukken in een andere streek.

Variëteiten welke in bijna alle streken goed gedijen zijn :

DESSERTAPPELS. — *Transparente blanche*, Juli, Augustus; *The Queen*, September, October; *Transparente blanche*, Juli, Augustus; *Peasgood's Nonsuch*, groot, luxe-appel, September, November; *Reine des Reinettes*, October, Februari; *Cox's Orange Pippin*, zeer lekkere appel, October, Januari; *Reinette étoilée*, roode sterappel, November, December; *Belle de Boskoop*, de goudreinette, December, Maart; *Schöner von Nordhausen*, December, Maart; *Reinette de France*, December, April.

KEUKENAPPELS. — *Jacques Lebel*, September, October; *Golden Noble*, November, Januari; *Bramley's Seedling*, November, Januari; *Dubbele of Fransche Belle-Fleur*, December, Februari.

Wie nu een zeer late appel wenscht, plante een van de late Limburgsche variëteiten : *Pomme de rose*, *Yzerappel*, *Eisdensch Klumpke*; ze zijn zoowel als dessert- en als keukenappel geschikt.

PRUIMEN

Plant nooit één enkele variëteit pruimen in uw tuin, want ge zoudt er maar weinig vruchten van bekomen. Zooals trouwens voor peren, appelen en kersen ook, zijn er ten minste twee of drie variëteiten noodig om « kruisbestuiving » te bekomen, zonder dewelke er geen bevruchting is.

Goede pruimen voor confituur en om te stoven : *Belle de Louvain*, Augustus; *Mirabelle de Metz*, einde Augustus, begin September; *Queen Victoria*, roode vrucht, September; *Jefferson*, gele vrucht, September; *Gewone Kwets*, violette vrucht, September; *Italiaansche Kwets*, einde September; *Blauwe van Perck*, zeer vroeg; *Sainte-Catherine*, September, zeer vruchtbaar.

Deze variëteiten kunnen ook als dessertpruim gegeten worden, maar meer speciale dessertpruimen zijn : *River's Early Prolific*, half-Juli; *Monsieur Jaune*, begin Augustus; *Prune Pêche*, einde Juli; *Reine Claude d'Oullins*, Augustus; *Groene Reine Claude*, begin September; *Reine Claude d'Althan*, begin September; *Coe's Golden Drop*, einde September, geel; *Monarch*.

KERSEN EN KRIEKEN

ZURE KRIEKEN. — *Norsche Kriek*, begin Augustus; *Schaerbeeksche Kriek*, Juli.

ZOETE KRIEKEN. — *Anglaise Hâtive*, begin Juni; *Brugsche Kortsteel*, begin Juli; *Reine Hortense*, begin Juli; *Belle de Châtenay*, Augustus, zeer laat.

KNAPKERSEN OF VLEESCHKERSEN. — *Bigarreau Napoléon*,

SHORT



F^a Gebr. C. en A. van SCHOUWEN

« JOHANNA HOEVE » — ZUID BEIERLAND (Holland)

Tel. 32 (dag en nacht)

Tel. 32 (dag en nacht)

**SELECTEURS EN POOTAARDAPPELEN
VEREDELAARS**

Speciaal adres voor prima plantaardappelen

Biedt aan : BINTJES : goed gekeurd A — ALFA : goed gekeurd A —

INDUSTRIE goed gekeurd A — ROODE STAR : goed gekeurd A

ANDERE SOORTEN OP AANVRAAG —o— VRAAGT PRIJS!

BOSCHGROND

PRIMA EIK

TURFSTROOISEL

IN PAKKEN

TERRES de BRUYÈRE

GARANTIE CHENE

TOURBE de HOLLANDE

EN PAQUETS

Victor COEMAN

Tel.: 108

SELZAETE (Fl. Or.)

begin Juli; *Bigarreau Esperen* (Witte Buiken), begin Juli; *Abbesse de Moulard*, half-Juli.

KERSEN MET SMELTEND VLEESCH. — *Guigne d'Annonay*, begin Juni; *Early Rivers*, begin Juni; *Ramon Oliva*, begin Juni.

PERZIKEN

Amsden, begin Juli; *Hale's Early*, einde Juli; *Grosse Mignonne hâtive*, half-Augustus; *Madeleine Rouge*, einde Augustus; *Grosse Mignonne*, begin September; *Reine des Vergers*, September; *Belle Impériale*, einde September; *Pourprée du Grand Jardin*, September; *Bonouvrier*, einde September.

KALE PERZIKEN OF BRIOLEN. — *Early Rivers*, Juli; *De Félignies*, einde Augustus; *Galopin*, begin september.

DRUIVEN

VOOR BUITEN. — *Précoce de Malingre*, geel; *Vroege Van der Laan*, geel; *Madeleine Royale*, geel; *Chasselas de Fontainebleau*, geel; *Noir hâtif de Marseille*, blauw; *Chasselas rose*, rooskleurig.

VOOR VERWARMDE EN ONVERWARMDE SERREN. — *Forster's White Seedling*, geel; *Gros doré*, geel; *Frankenthal*, blauw; *Black alicante*, zwart.

ALLEEN VOOR VERWARMDE SERREN. — *Muscat blanc d'Alexandrie*, geel; *Royal*, zwart; *Gros Colman*, zwart.

ANDERE VRUCHTEN

FRAMBOZEN. — *Hornet*, *Superlative*, *Lloyd George*.

AALBEZIËN OF TROSBEZIËN. — Roode : *Fay's new prolific*, *Roode Hollandsche*, *Perfection*; witte : *Witte Hollandsche*, *Witte Versailles*; zwarte (cassis) : *Boscoop Giant*, *Goliath*, *Seabrook's black*.

STEKELBEZIËN. — *Honing's Früheste*, *Crown Bob*, *Winham's Industry*, *Engelsche witte*.

ABRIKOZEN. — *Pêche de Nancy*, *Poizat*.

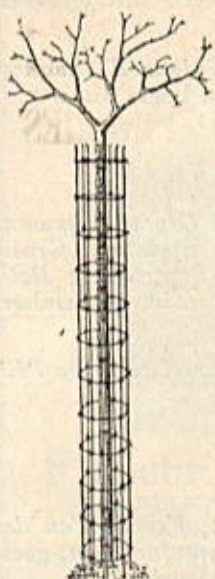
De Tien Beste Peren en hun teelt

door W. JONCKHEERE

NUTTIG, GEILLUSTREERD BOEK
OVER HET KWEEKEN VAN PEREN

PRIJS :
5 frank
franco

Te bestellen bij CULTUUR en HANDEL, Hofstraat 60,
CORTENBERG (Brabant). — Postrekening : 21.156
— Is ook in het Fransch verkrijgbaar —

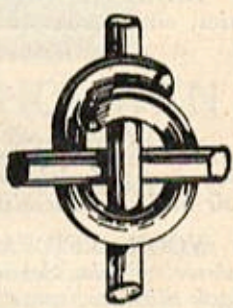


Met **URSUS** devient men een moderne, sterke, duurzame, goedkope afsluiting. De **URSUS - BOOMKORVEN** zijn de redding der boomgaarden. Vraag katalogoog met prijzen aan ons

Gebrs SEGAERT, depothouders
Aannemers van Afsluitingen
Tel. : Handzame 121 -- **KORTEMARK**

Une **Clôture URSUS** représente une clôture moderne, solide, durable, économique.

Nos **Corselets d'arbres en URSUS** sont d'une protection absolue. Demandez notre catalogue avec prix



SEGAERT Frères, dépositaires
Entrepreneurs de Clôtures
Tél. : Handzame 121 -- **KORTEMARK**

Pierre DE CONINCK

Pépinières « FLORA »

MALDEGEM (Belgique) - Téléphone : 22

OFFRE :

200.000 ARBRES d'ornement et forestiers en toutes dimensions de 10 à 30 cm.

100.000 ARBRES fruitiers, hautes tiges, pyramides, espaliers et forme U.

à des conditions très avantageuses

Abies Kosteriana Glauca, de 1 à 2.50 m. — Araucaria Imbricata de pleine terre et en cuvelles, de 1 à 2 m. — 5,000 Taxus Hibernica 80/140 cm. — 30,000 Buis pyramides, boules, sur tiges et en modèles. — Plantes forestières et pour haies. — Plantes à feuilles persistantes, telles que : Rhododendrons, Aucubas, Lauriers cerises et du Portugal, etc. — Rosiers hautes tiges, pleureurs, grimpants et basses tiges. — Vignes en pots. — 100,000 Plantes vivaces et pour rocailles. — Lauriers Nobilis pyramides et sur tiges, en pots et cuvelles.

PRIX SUR DEMANDE

Voor uw Boomen en Planten
wendt U in vertrouwen tot de

GROOTE BOOM- EN ROZENWEEKERIJEN

Armand OP DE BEECK

TE
PUTTE (bij Mechelen)

Groote keus van fruitboomen
in alle vormen. — Allerhande
bosch-, laan- en sierboomen.
Sierstruiken, boschplanten, enz.
Spécialiteit van laag- en hoog-
stamrozen, treurrozen, enz.

CATALOGUS
FRANCO OP AANVRAAG.

Telefoon N° 66 Putte.

Pour vos Arbres et Plantes
adressez-vous en confiance aux

GRANDES PÉPINIÈRES ET ROSERAIES

Armand OP DE BEECK

A
PUTTE (lez Malines)

Grand choix d'arbres fruitiers
en toutes formes. — Arbres et
arbustes d'ornement. — Arbres
et plants forestiers. — Plantes
vivaces, etc. — Grande spécia-
lité de rosiers hautes et basses
tiges, pleureurs, etc.

CATALOGUE
FRANCO SUR DEMANDE.

Téléphone N° 66 Putte.

TUINEN & SERREN

Aanleg en onderneming van
Lusthoven en Boomgarden,
Vijvers en Rotsen, Rustieke
Aubetten en Brugjes.

TENNISCOURTS

SERRES & JARDINS

Entreprises générales de Parcs
et Jardins d'agrément. Vergers,
Etangs et Rocailles, Kiosques
et Ponts rustiques.

COURTS DE TENNIS

Léopold DEMEY

Hofbouwkundige

Pastorijstraat, 55
St-Andries-Brugge - T. 318.10

Serrebouwer voor de Stad Oostende

Horticulteur

Rue du Presbytère, 55
St-André-Bruges - T. 318.10

Constructeur de serres pour la ville
d'Ostende

VISITEZ

OLD-TOM

Cabaret - Dancing

**83, Bd Van Iseghem
OSTENDE**

*CHAQUE SOIR, A 9 HEURES
OUVERT TOUTE LA NUIT
Sensation sur Sensation
Consommations à partir de 5 fr.
Drinks : from 5 fr. and up.*

FIERS

ORGANACCORDEONIST

*Unique au Monde
Only in the World*

-- 47 --

**Bd Alph. Pieters
OSTENDE**

**Horticulteurs,
Pépinieristes,
Propriétaires**

Vous pouvez vous procurer :
Dalles pour chemins (en opus
incertum) - Moellons pour murs
fleuris - Moellons rouillés pour
murs rustiques - Moellons pour
grottes - Parements pour con-
structions: Villas, Pergolas, etc. -
Gravier pour jardins
Pierrailles pour béton
aux

**Grandes Carrières
Spécialisées :**

FERNAND SPINETTE

**10, chaussée de Liège
HUY (Belgique)**

—o—
NOMBREUSES REFERENCES

**Middelbare
Tuinbouwschool**

Ste BARBARA

WETTEREN

*Wettig erkend door den Staat
Volledig theoretisch en prac-
tisch Tuinbouwonderwijs
Algemeene vakken en talen*

INTERNAAT

EXTERNAAT

**VERZORGDE OPVOEDING
PROSPECTUS OP VRAAG**

ALPHONSE
WACHTELAER

ARCHITECTE PAYSAGISTE E. H. Vi.

St-Denis-Westrem

(Gand) -- Téléph. : 320.73

EIGENDOM
DE PLATE V.Z.W.
OOSTENDE



Vous crée les plus beaux
jardins de tous styles. Les plus
belles pelouses, chemins
dallés, murs fleuris, per-
golas, chemins perméables.

Plantation de vergers, reboisement
Mixed-borders de premier choix

DEMANDEZ PRIX, DEVIS ET PLANS
VOUS SEREZ SATISFAIT

Comptoir des Flandres

27, DIKSMUIDESTRAAT

GENT

TELEFOON : 133.03

**LEVERANCIER VAN DEN BEPLANTINGSDIENST,
DE BRANDWEER EN DE WATERDIENST DER
STAD OOSTENDE**

BESPROEIJINGSDARMEN IN REKGOM VAN ALLE AFMETINGEN
EN IN ALLE MODELLEN — BRANDDARMEN IN VLAS,
HENNEP, MET EN ZONDER REKGOM BEKLEED — BRAND-
POMPEN EN NIJVERHEIDSPOMPEN
LANSSEN, KOPPELSTUKKEN, ENZ.

Art. DEKESEL en Zoon et Fils

BLOEMISTEN

HORTICULTEURS

WAEREGHEM

CACTEEËN — DAHLIA'S — CACTÉES
PERKPLANTEN — PLANTES DE PARTERRE

Alle gekende moderne
BOUWMATERIALEN

G. LINGIER

OOSTENDE

Telefoon : 927

Achetez tous vos produits : Beurre, Lait, Œufs, à la

LAITERIE Ste GODELIEVE

GROS -- Tél. 80 Ostende Tél. 1782 -- DETAIL
44, RUE DES SŒURS BLANCHES, 44
26, CHAUSSEE DE NIEUPOORT, 26

**U
R
S
U
S**

EEN STERKE, ROESTVRIJE EN
SMAAKVOLLE **AFSLUITING**
VOOR VILLAS, LEIBOOMEN EN
PLANTEN, PARKEN en TUINEN.



LA CLOTURE RESISTANTE,
ARTISTIQUE ET PRESERVEE
CONTRE LA ROUILLE, POUR
VILLAS, PALISSAGE D'ARBRES
ET PLANTES DECORATIFS,
PARCS ET JARDINS.

TRÈFLERIES
LEON BEKAERT
ZWEVEGEM



LE STAND
DE STAND
ANDRIES' DAHLIA'S
GRIMMINGEN
(STATIE (Gare) : SANTBERGEN)

... zal zich juist bij den ingang ... se trouvera tout près de
der Kust Floralieën bevinden l'entrée des Floralies de la Côte
BEZOEKT ONZE CULTUREN :: VISITEZ NOS CULTURES

LA MARQUE
DE QUALITÉ



Het MERK der
K W A L I T E I T

ZAAIGRANEN
Landbouwzaden

SPECIALITEIT : Bijzondere mengelingen voor bowlings, golfs, parken, pleinen, enz. (leveranciers van Stadsbestuur Oostende).

Semences agricoles
Graines fourragères

SPECIALITE : Mélanges appropriés pour bowlings, golfs, pelouses, plaines, etc. (fournisseurs de la ville d'Ostende).

BROUCKE & ZON
OSTENDE FILS

Boulevard Rogier 43 Rogierlaan

OSTENDE TEL. 605

Télégrammes : Semences, OSTENDE.

Joseph Van Lierde

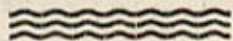
Ingénieur U. I. L.

SOTTEGEM



SERRES

EN FER ET EN BOIS,
CHASSIS, CLAIES A
OMBRER, CHAUF-
FAGE, ESPALIERS,
MARQUISES, VO-
LIERES, HANGARS
AGRICOLAS, ETC.



MAISON FONDÉE EN 1876

Voor Uw FRUITBOOMEN, BOSCH-
EN HAAGPLANTEN, SIERAAD-
PLANTEN, ROZELAARS, ENZ.,
wendt u in volle vertrouwen tot
de firma

L. VAN HULLE en Zonen

BOOMKWEKERIJEN

MALDEGEM-CLEYT

(TELEFOON : 103 MALDEGEM.)

POUR VOS ARBRES FRUITIERS,
PLANTES POUR REBOISEMENT,
HAIES, PLANTES D'ORNEMENT,
ROSIERS, etc., adressez-vous en
toute confiance à la firme

L. VAN HULLE et Fils

PEPINIÈRES

MALDEGEM-CLEYT

(TELEPHONE : 103 MALDEGEM.)

ALBERT LUST

BIEENTELER

GEWAARBORGD ZUIVEREN HONING
LEVENDE BIEËN VANAF
APRIL TOT SEPTEMBER

Korven, Kassen, Zwermen, bij gewicht
van 1 kg. tot 1,000 kg.

108, Koolaartstraat, 108, GISTEL (W. VI.)

HORTICULTURE ET EXPORTATIONS

Alph. Eggermont - Opsomer

108, CHAUSSEE D'ANVERS, 108

Loochristi lez-Gand, Belgique

Speciale kweek van	}	Begonia Tuberosa Grandiflora
Culture spéciale de		Begonia Multiflora
Special grow of		Gloxinia Grassifolia & Hydrida
Spezial zucht von		

VOOR AL UW DRUKWERKEN
van allen aard

WENDT U TOT DE BEKENDE DRUKKERIJ

H. SMISSAERT

6, St Sebastiaanstraat, 6, OOSTENDE

DAHLIAS

DEMANDEZ MAINTENANT MON BEAU CATALOGUE
GÉNÉRAL RICHEMENT ILLUSTRÉ. IL SERA ENVOYÉ
GRATUITEMENT.

VRAAG NU MIJN RIJK GEILLUSTREERDEN ALGEMEENEN
CATALOGUS, WELKE GRATIS VERZONDEN WORDT.

E. NAGELS

SUCESSEUR DE F. NAGELS
OPVOLGER VAN

Wilrijck (Anvers)

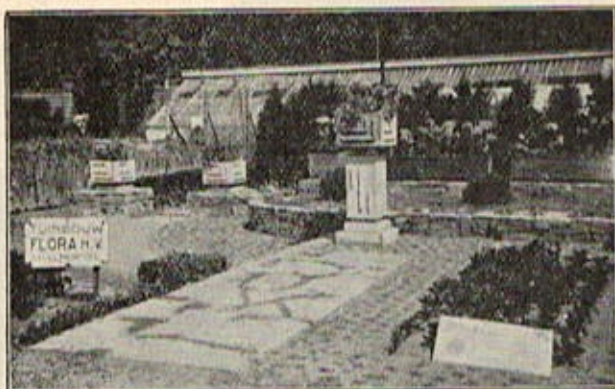


CIDRE AUTHENTIQUE

(Le vrai Jus de Pommes)

1. — NON COUPE D'EAU;
2. — EXEMPT DE VIN DE FRUIT;
3. — EXEMPT DE VIN DE RAISIN;
4. — ALCOOL PRODUIT EXCLUSIVE-
MENT PAR LE SUCRE NATUREL
DE LA POMME.

TUINBOUW FLORA S. A. N. V.



Avenue Flora
36

MORTSEL
lez-Anvers

Téléph.: 996.92

Floralei, 36
MORTSEL

Antwerpen

Telefoon: 996.92

ARCHITECTURE DE JARDINS
Spécialité d'arbres et de plantes
— pour jardins —

SPECIALITE
Murs fleuris - Pergolas - Etangs
Ornements pour jardins

TUINAANLEG
Boom- en Bloemenwekerijen

SPECIALITEIT
Regelmatische- moderne- en
Rotstuinen — Landschapstuinen
Bloemenmuren — Pergolas

AANLEG VAN TUINEN

MODERNE ROTSTUINEN
REGELMATIGE EN
LANDSCHAPSTUINEN

Geo De Meyere-D'Hondt

Vijfwegenstraat — EMELGEM-IZEGEM

ARCHITECTURE DE JARDINS

JARDINS ALPINS, MODER-
NES, PAYSAGISTES ET
— REGULIERS —



W. JONCKHEERE,
*Secretaris-penningmeester,
Hoofdsteller van « Cultuur
en Handel » en « Le Courrier
Horticole ».*

*Secrétaire-trésorier,
Rédacteur en chef
du « Courrier Horticole »
et de « Cultuur en Handel ».*



E. VROOME.
*Ondervoorzitter
van het Eere-Comité,
Eerste schepene en Voorzitter
van het feestcomité te Oostende.*

*Vice-président
du Comité d'Honneur,
Premier échevin et Président
du Comité des fêtes à Ostende.*



F. CHRISPEELS,
*Voorzitter,
Uitgever-bestuurder
van « Cultuur en Handel »
en « Le Courrier Horticole ».*

*Président,
Editeur-directeur
du « Courrier Horticole »
et de « Cultuur en Handel ».*



E. VERHULST,
*Ondervoorzitter
en Technisch leider,
Bestuurder
van den beplantingsdienst
te Oostende.
Vice-président
et directeur technique,
Directeur
du service de plantations
à Ostende.*



R. PECHÈRE,
*Technisch raadgever,
architect van de tentoonstelling,
Tuinarchitect.*

*Conseiller technique,
architecte de l'exposition,
Architecte de jardins.*

CATALOGUE OFFICIEL
DES
FLORALIES DE LA **CÔTE**
14-22 AOÛT 1937
OSTENDE

11/126
EIGENDOM
DE PLATE V.Z.W.
OSTENDE



KUST FLORALIEËN
FLORALIES DE LA CÔTE
OSTENDE
AUGUSTUS 14-22 AOUT 1937

PRIX: 2 FRANCS

LES FLORALIES DE LA COTE
ONT ÉTÉ ORGANISÉES PAR

Le Courrier Horticole ●●

ORGANE PROFESSIONNEL POUR L'HORTICULTURE ET L'AGRICULTURE
RUE DU JARDIN, 80, CORTENBERG

**LA GRANDE REVUE BELGE D'HORTICULTURE
PARAISANT MENSUELLEMENT**

RICHEMENT ILLUSTRÉE

RUBRIQUES :

FLORICULTURE - CULTURE MARAICHÈRE
ARBORICULTURE - VITICULTURE
PEPINIÈRES - ART FLORAL
APICULTURE - AVICULTURE
PETIT ÉLEVAGE

La revue publie, en outre, le compte rendu de toutes les expositions, des avis de sociétés horticoles, les renseignements du Ministère de l'Agriculture et les cours des marchés.

PRIX DE L'ABONNEMENT : 16 FRANCS L'AN

On souscrit dans tous les bureaux de Poste, ou directement au
« Courrier Horticole », rue du Jardin, 80, Cortenberg. - C. C. P. 3814.19

PRÉFACE

« Floralties de la Côte » la bonne idée! La belle chose!

« A deux pas de la mer qu'on entend murmurer » près des sables arides, parmi la blancheur des Palaces, venir grouper à profusion des fleurs, des fruits et des plantes... la belle chose!

Dans le cadre éblouissant de la Reine des Plages, en plein été, concentrer les magnifiques produits de l'horticulture moderne, ajoutant ainsi aux charmes de la « Saison » ces éléments supérieurs qui sont les fleurs, les fruits et les plantes... la bonne idée!

Il n'est personne qui n'y applaudisse et plus spécialement ceux qui, comme nous, sont placés aux postes d'écoute du mouvement horticole international.

Parmi les initiatives destinées à mettre en vedette l'Horticulture, la pensée du Comité Exécutif de choisir la « Côte » a été particulièrement heureuse et doit être féconde à tous points de vue.

Nulle part, en Belgique, on ne trouverait un public aussi choisi, attentif et qualifié que dans l'afflux des visiteurs attirés par la séduction d'Ostende.

Combien dans cette foule variée seront intéressés en voyant, ailleurs qu'aux étalages, nos raisins, nos palmiers, nos roses, nos dahlias, nos glaïeuls, etc?... Pour combien, surtout parmi les étrangers, ce sera une révélation de constater, en admirant leurs chefs-d'œuvre, la maîtrise de ces horticulteurs belges, dont nous sommes si justement fiers?

Il était tout indiqué qu'une grande Exposition d'Horticulture tienne ses assises dans le cadre de la vie ardente de notre Littoral.

Ces Floralties, l'échantillonnage de notre production, sont destinées à en faire apprécier la richesse et la beauté, au grand public, tant national qu'international.

La réputation de l'Horticulture belge doit être diffusée et il est bon que nos visiteurs puissent, à l'occasion de leur délasserement, emporter de notre pays, la vision de la variété de nos fleurs, de la vigueur de nos plantes et de la beauté de nos fruits.

Nous sommes persuadés que nos compatriotes, estimant à sa valeur l'excellent travail national qu'ils auront admiré, s'efforceront de toujours acheter et consommer les produits de notre sol et de nos cultures.

Nous souhaitons que nos amis étrangers, devenus nos clients et nos propagandistes, emportent de leur visite un souvenir tel qu'il puisse contribuer à aplanir les difficultés qui se dressent contre nos exportations vers les pays limitrophes, et que la grande manifestation horticole d'Ostende marquera le début d'un renouveau dans nos transactions et nos exportations.

En atteignant ces buts les Floralties de la Côte auront accentué les demandes, élargi nos débouchés et, haussant la question, elles auront contribué, dans leur sphère d'action, à la reprise, des relations amicales et par conséquent à l'affermissement de la paix économique entre les peuples.

Victor CAPELLE,

*Membre du Conseil Supérieur de l'Horticulture.
Président de l'Association pour le Développement des Débouchés Agricoles et Horticoles.*

Dons reçus pour les exposants des Floralies de la Côte

PRIX EN ARGENT

<i>Le Courrier Horticole et Cultuur en Handel</i> , Cortenberg	fr. 5,000
La Chambre de Commerce de l'arrondissement d'Ostende	2,000
M. Deldime, administrateur délégué du Casino-Kursal d'Ostende, pour le plus beau lot d'orchidées	1,000
M. Serruys, H., membre du Conseil communal d'Ostende, président de la S. A. Ostende-Plage	500
Schautteet, Arn., notaire, Ostende	200
Dewert, J., consul du Danemark, Ostende	150
Anonyme	150
Le Général Moulin, J., Ostende	100
Le Colonel De Droog, commandant du 3 ^e régiment de ligne	100
Le Commandant Couteaux, H., directeur de l'École de Marine de l'Etat	100
Lefèvre, G., vice-consul des Pays-Bas à Ostende	50

OBJETS D'ART

- Une coupe* offerte par M. Deldime, administrateur délégué du Casino-Kursal d'Ostende, pour le plus beau lot de roses.
- Une coupe en cristal* offerte par M. Klompers, directeur du bar du Casino-Kursal d'Ostende.
- Deux volumes du Larousse agricole*, reçu par M. Ricard, J., consul de France à Ostende, de la part du gouvernement de la République française.
- Un tableau* offert par M. Willems, C., d'Ostende.
- Un vase en cristal* offert par M. Sacrait, d'Ostende.
- Une coupe en argent* offerte par l'arrondissement de commerce de la ville d'Ostende.
- Deux coupes*, offertes par M. Demoulière, propriétaire-directeur du Grand Hôtel Osborne, à Ostende.
- Une coupe* offerte par l'Hôtel des Thermes, à Ostende.

Les Dix Meilleures Poires et leur Culture

par W. JONKHEERE

LIVRE ILLUSTRÉ, TRÈS INTÉRESSANT. — PRIX : 5 FRANCS

A commander chez « LE COURRIER HORTICOLE », rue du Jardin, 80,
CORTENBERG

C. C. P. 381.419

Comité d'Honneur

PRESIDENTS D'HONNEUR :

- M. MOYERSON, *Président du Sénat, Président de l'Œuvre du Petit Coin de Terre*;
M. PIERLOT, *Ministre de l'Agriculture*;
M. RUBBENS, *Ministre des Colonies*.

PRESIDENTS :

- M. BAELS, *Gouverneur de la Flandre Occidentale*;
M. Ed. MOREAUX, *Bourgmestre d'Ostende*.

VICE-PRESIDENTS :

- Le Comte de KERCHOVE de DENTERGHEM, *Ambassadeur de Belgique à Paris, Président de la Société Royale d'Agriculture et de Botanique à Gand*;
MM.
VAN ORSHOVEN, H., *Directeur Général au Ministère de l'Agriculture*;
Le Baron E. de KERCHOVE d'EXAERDE, *Président de la Fédération Royale des Sociétés Horticoles de Belgique*;
VROOME, E., *Echevin des Finances, à Ostende*;
PEURQUAET, J., *Membre de la Chambre des Représentants, Echevin des Travaux Publics, Ostende*;
EDEBAU, H., *Echevin de l'Etat Civil, du Commerce et de l'Industrie à Ostende*;
VAN GLABBEKE, E., *Echevin de l'Instruction Publique, Ostende*.
CHARLES, P., *Administrateur Général au Ministère des Colonies*.

MEMBRES :

- MM.
ART, V., *Receveur Communal, Ostende*;
BAUWENS, J., *Vice-Consul du Portugal à Ostende*.
BOUCHERY, A., *Past-director du Rotary International, Past-director du Rotary Club à Ostende*;
BRAECKMAN, R., *Président de l'Association des Pépiniéristes Belges*;
BRENDJENS, J., *Président de la Société Belge des Gläeuls*;
BULCKAERT, M., *Député Permanent de la Flandre Occidentale*;
CALMEYN, Ch., *Président des sociétés d'Anciens Combattants d'Ostende*;
CAPELLE, V., *Président de l'Association pour le Développement des Débouchés des Produits Agricoles et Horticoles*;
COLLUMBIEN, A., *Président de la « Nationale Pomologische Vereeniging »*;
COURTENS, *Directeur de l'Exploitation des Lignes Vicinales de la Côte*;
Commandant COUTEAUX, *Directeur de l'Ecole de Marine de l'Etat à Ostende*;
CUMPS, J., *Conseiller d'Horticulture de l'Etat*;
DAEMS, A., *Membre du Conseil Communal d'Ostende*;
DAVID, A., *Président de l'Association des Commerçants à Ostende*;
DE COCK, J., *Membre du Conseil Communal d'Ostende*;
Colonel DE DROOG, *Commandant du 3^e Régiment de Ligne*;

DEGUELDRE, A., *Ostende*.
 DELBEKE, V., *Directeur de l'École d'Horticulture de l'Etat à Gand*;
 DELDIME, *Administrateur délégué du Casino-Kursaal d'Ostende*;
 Le Baron IDES della FAILLE d'HUYSSSE, *Président de la « Société Royale des Courses », Ostende*;
 DEVRIENDT, F., *Membre du Conseil Communal d'Ostende*;
 Colonel DEWAELE, 3^e *Régiment de Ligne, Ostende*;
 DEWEERT, J., *Consul du Danemark à Ostende*;
 ELLEBOUDT, A., *Membre du Conseil Communal d'Ostende*;
 ELLEBOUDT, M., *Consul de Bolivie à Ostende*.
 Baron JAMES ENSOR, *artiste-peintre, Ostende*.
 FEYS, C., *Membre du Conseil Communal d'Ostende*;
 FRIEDRICH, C., *Ostende*;
 GOETGHEBEUR, K., *Membre de la Chambre des Représentants, Membre du Conseil Communal d'Ostende*;
 HELSMOORTEL, J., *Consul de la République San Domingo, Ostende*;
 Rd. frère HILAIRE, *Directeur de l'École Moyenne Pratique d'Horticulture Sainte-Barbara, Wetteren*;
 JENNES, J., *Conseiller d'Horticulture du Boerenbond Belge*;
 JUCHEM, J., *Président de l'Association des Architectes de Jardins Belges*;
 KESTELOOF, A., *Juge de Paix, Ostende*;
 KLOMPERS, Cl., *Ostende*;
 LAMBEAU, F., *Président de la Société Royale Linnéenne et de Flore*;
 LEFEVRE, G., *Vice-Consul des Pays-Bas à Ostende*;
 LOUWERS, K., *Député Provincial de la Flandre Occidentale*;
 MAJOR, L., *Conseiller Provincial de la Flandre Occidentale, Membre du Conseil Communal d'Ostende*;
 MAT, F., *Inspecteur au Ministère de l'Agriculture, Président du Cercle d'Etudes des Viticulteurs Belges à Hoeylaert et de la S. C. des Halles des Producteurs à Bruxelles*;
 Le Général MOULIN, J. ;
 NAGELS, E., *Président de la Société Nationale Belge du Dahlia*;
 OLIVIER, *Député Permanent de la Flandre Occidentale, Président de la Commission Provinciale d'Horticulture et de la « West-Vlaamsche Pomologische Vereeniging »*;
 OLSEN, J.-O., *Vice-Consul de Suède à Ostende*;
 PORTA, M.-J., *Conseiller Provincial de la Flandre Occidentale, Membre du Conseil Communal d'Ostende, Consul de Monaco à Ostende*;
 PRAET, E., *Président de la Société Royale « L'Avenir Horticole » à Gand*;
 RAICK, H., *Ostende*;
 RICARD, J., *Consul de France à Ostende*;
 SACRAIT, *Ostende*.
 SCHAUTTEET, Arn., *Notaire, Ostende*;
 SCHEERLINCK, *Inspecteur Général au Ministère de l'Agriculture*;
 SERRUYS, H., *Membre du Conseil Communal d'Ostende*;
 SLOCK, *Président de l'Union des Fleuristes Belges*;
 SMISSAERT, H., *Membre du Conseil Communal d'Ostende*;
 SPAE, Fr., *Président du Conseil Supérieur d'Horticulture*;
 SURMONT, G., *Inspecteur des Finances, Ostende*;
 SURMONT, M., *Secrétaire Communal, Ostende*;
 TERPLER, E., *Vice-Consul d'Angleterre, Ostende*;
 THIRY, J., *Conseiller d'Horticulture du Boerenbond Belge*;
 THONE, J., *Député Provincial de la Flandre Occidentale*;

OSTENDE

Le Casino - Kursaal

•
Sont ouverts
toute
l'année

•
*Vedettes
Mondiales*

•
Les Salons privés
sont ouverts
tous les jours

Le Palais des Thermes

JURY

SECTION A. — Plantes de serre et bégonias tubéreux.

MM.

- BEERNAERT, *Administrateur délégué de la S. A. « Flandria »*;
CUMPS, J., *Conseiller d'Horticulture de l'Etat de la Flandre Occidentale*;
DELBEKE, V., *Directeur de l'Ecole d'Horticulture de l'Etat à Gand*;
LAMBEAU, F., *Président de la Société Royale Linnéenne et de Flore, Orchidophile*;
SCHEERLINCK, H., *Inspecteur Général au Ministère de l'Agriculture*;
SPAË, F., *Président du Conseil Supérieur d'Horticulture*.

SECTION B. — Fleurs coupées, art floral et architecture de jardins.

MM.

- COLLARD, *Directeur Honoraire des Services de Plantations, Ostende*;
MAJOR GEORGES, *secrétaire de la Société Belge du Dahlia, Verlaine*.
VAN DER AUWERA, G., *Conseiller d'Horticulture du Boerenbond Belge*;
VANWIJNGAERDEN, A., *Directeur de l'Ecole d'Horticulture de l'Etat à Vilvorde*;
VIS, P., *Président du « Bond van Bloemenveilingen » des Pays-Bas*;
WACHTELAER, G., *Architecte de Jardins; chargé de cours à l'Ecole d'Horticulture de l'Etat, à Gand*.

SECTION C. — Fruits, arbres fruitiers et produits auxiliaires.

MM.

- CAPELLE, V., *Président de l'Association pour le Développement des Débouchés des Produits Agricoles et Horticoles*.
COLUMBIEN, A., *Président de la « Nationale Pomologische Vereeniging »*;
MAT, F., *Inspecteur au Ministère de l'Agriculture, Président du Cercle d'Etudes des Viticulteurs Belges à Hoeylaert*;
VAN CAUWENBERGHE, E., *Professeur d'Arboriculture fruitière à l'Ecole d'Horticulture de l'Etat à Vilvorde*;
VAN ORSHOVEN, H., *Directeur Général au Ministère de l'Agriculture*.

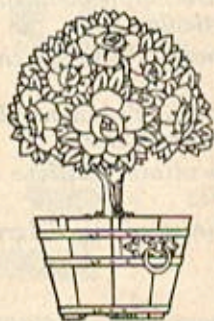
**Tout ce qui
concerne
le Jardin**

N. Séghers Fils

MARCHAND-GRAINIER

75, Rue du Marché-aux-Herbes, 75

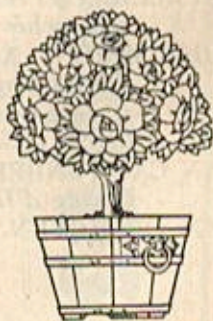
Demandez le catalogue



BRUXELLES
CENTRE

TELEPHONE : 11.01.70

COMPTE CH.-POST.: 3884



EXPOSANTS :

Vve Adriaens-Stouffs, Edm. et fils, chaussée d'Hoeylaert, 174, Malaise-La Hulpe. — Raisins de serre.

Association professionnelle des Viticulteurs, Overyssehe. — Raisins de serre.

Association des horticulteurs de Bruxelles et Alost. — Fleurs coupées,
Association des Horticulteurs de Gand, section de Destelbergen. —

Begonia tuberosa, *Begonia multiflora*, *Hortensia*.

Représentée par :

Aelterman, César; *Beg. multiflora* et *Hortensia*.

Cauwe, Henri; *Beg. tuberosa*.

Colle Frères; *Beg. multiflora*.

Dr. De Grootte, firme « Main d'Or »; *Beg. tuberosa*.

De Smet-Colle, Ferd.; *Beg. multiflora* et *Hortensia*.

De Vos, Maurice; *Beg. tuberosa*.

Keukelaër, Théo; *Beg. tuberosa*.

Maenhout-Standaert, R., firme « Heirweg »; *Beg. tuberosa*.

Schatteman, Gust.; *Beg. tuberosa*.

Sonneville, Jos.; *Hortensia*.

Sonneville, Léon; *Beg. tuberosa*.

Van Hoorebeke; *Beg. tuberosa*.

Association des Horticulteurs de Gand, section de Loochristi. — *Begonia tuberosa*.

Représentée par :

Almey, August, Loochristi (Hyfte).

De Pauw, Omer, Nieuwestraat, Loochristi.

De Sommer, August, Loochristi (Hyfte).

De Sommer, Henri, Loochristi (Hyfte).

De Sommer, Jan, Loochristi (Hyfte).

De Wilde, Emiel, Loochristi (Voorde).

Eggermont, Alfons, Antwerpse steenweg, 108, Loochristi.

Everaert, Gustaaf, Boschstraat, Loochristi.

Everaert, Theopliel, Loochristi (Deenen).

Van Den Berghe, Karel, Smallen Heirweg, Loochristi.

Belpaire, Eugène, « Les Fougères », Meirelbeke (Station). — Fougères de serre.

Bier, G.-J. & fils, horticulteurs, chaussée de Bruxelles, Melle. — Plantes miscellannées de serre.

Broucke et fils, boulevard Rogier, 43, Ostende. — Semences agricoles. Graines fourragères.

Caminada, J. et L. frères, Van Vollenhovestraat, 10c, Rotterdam (Pays-Bas). — Cuvelles et meubles de jardin.

Cardon, Jules, « Les Tropiques », Meirelbeke. — Orchidées et Anthurium.

Carrières du Bois d'Anthisnes et Extensions, S. A., rue Dartois, 40, Liège. — Moellons et roches naturelles pour jardins de rocailles et murs fleuris.

Cholet, Pierre et Cie, château d'Achtendries, Oostacker (Gand). — Orchidées.

Comptoir Belge des Engrais Azotés, rue de Suisse, 8, Bruxelles. — Sulfate d'ammoniaque.

Cooperatieve Centrale Westlandsche Snijbloemenveiling, G. A., Honselersdijk (Pays-Bas). — Œillets américains, chrysanthèmes.

Cooremans, Ad., chaussée de Tamise, 3, Strombeek (Bruxelles). — Cactées et plantes grasses.

« *Cultuur en Handel* », vakblad voor Land- en Tuinbouw, rue du Jardin, 80, Cortenberg. — La revue horticole flamande en Belgique.

- De Clercq, A.*, rue du Jacquet, 21, Gand. — Jeu de tennis en miniature.
- De Coninck-Dervaes*, successeur: *A. Hendrickx*, pépinières, Maldegem. — Roses et fleurs coupées de plantes vivaces.
- De Coninck, Pierre*, pépinières « Flora », Maldegem. — Conifères, lauriers, araucaria, arbustes, plantes topiaires, plantes vivaces.
- De Kesel, Arthur et fils*, Waereghem. — Cactées et plantes grasses.
- De Keukelaere, V.*, horticulteur, Etablissement « La Lede », Destelbergen (station). — *Aspidistra*, *Ophiopogon*.
- De Laet, F.*, successeur: *Teuq, A.*, cactéophile, Contich. — Cactées et plantes grasses.
- De Maerschalcck, A.*, chaussée de Groenendael, 13, Hoeylaert. — Raisins de serre.
- Demeyere-d'Hondt, G.*, Vijfwegenstraat, Emelgem-Izegem. — Architecture de jardins. Plantes de serre.
- Ecole Moyenne pratique d'Horticulture Sainte-Barbara, Wetteren.* — *Coleus*.
- Evenepoel-Degrève, Arthur*, culture d'oignons à fleurs, Hekelghem. — *Glaïeuls*.
- Finet et fils, Charleroi.* — Châssis de couche et divers autres articles d'Horticulture.
- Flandria, S. A., Bruges.* — Lauriers, palmiers, plantes de serre.
- « *Floralia* », *De Graaff, Jac.-B.*, chaussée de Malines, 134 Anvers. — Art Floral.
- Fritz, A.*, Place Dumon, 9, Stockel (Bruxelles). — Bordures artistiques de jardins, en béton.
- Galle, Julien*, chaussée d'Anvers, 104, Gand-Meeracker. — *Begonia multiflora*.
- Galle, Richard*, rue Frater, 42, Meirelbeke (station). — *Begonia multiflora*.
- Graineterie Hollandaise, S. A., Bruel, 95, Malines.* — Semences horticoles et agricoles. Fleurs coupées.
- Gyselinck, Julien*, chaussée d'Hundelghem, 124, Meirelbeke. — *Bilbergia Rhodocyna*.
- Gyselinck-De Moor, R.*, Poterie Horticole, Heusden lez-Gand. — Pots à fleurs, vases et pots artistiques pour jardins et appartements.
- Kervyn d'Oud Mooreghem, M.*, Etablissement Horticole de Maria-kerke, Mariakerke lez-Gand. — *Begonia* et *gloxinia*.
- Latinne, R.*, Grande Chaussée, 459, Berchem lez-Anvers. — Reproductions photographiques de jardins et plans colorés.
- Lauwens-Versterren, R.*, ingénieur agronome, Wyndael, 80, Hoeylaert. — Raisins de serre.
- « *Le Courrier Horticole* », rue du Jardin, 80, Cortenberg. — La revue horticole en Belgique.
- Lietaert, C., et fils*, Etablissement « West Flandria », Meulebeke (Flandre occidentale). — *Begonia*, *gloxinia*, *glaïeuls*.
- Lust, A.*, rue Koolaart, Ghistelles. — Miel d'abeilles 100 p. c., provenant de fleurs.
- Mampaert, Alphonse*, chaussée de Gontrode, 39, Meirelbeke (station). — *Begonia rex*.
- Ministère des Colonies.* — Plantes coloniales et fruits du Congo.
- Ruwet, J., cidrerie belge modèle, Thimister (Belgique).* — Cidre de fruits.
- Sander et fils, S. A., Saint-André (Bruges).* — Orchidées, palmiers, plantes miscellannées de serre.
- Seghers, Nestor fils*, rue du Marché-aux-Herbes, 75, Bruxelles. — Semences horticoles et agricoles.

Sluis, P., avenue Cogels Osy, 14, Anvers. — Volière avec oiseaux vivants. Nourriture pour oiseaux.

Société Belge Péruvienne du Guano, S. A., rue Bourla, 15, Anvers. — Echantillons de Guano du Pérou.

Société Commerciale des Nitrates du Chili, S. A., Meir, 14, Anvers. — Echantillons de nitrate du Chili, tableaux, documents.

Société Nationale Belge du Dahlia. — Dahlias.

Représentée par :

Andries-De Spiegeleer, R., Grimmingen.

Aucerkerken, G., Berchem (Anvers).

Lietaert, C., Meulebeke.

Lombaert, C., Moere-Moerdyck.

Nagels, E., Wilryck.

Troquay, « Etablissement Horticole de la Vallée du Geer », Boirs (Liège).

Vallaey, A., « Het Bloemveld », Poperinghe.

Van Houtte, Père, S. A., Pinte.

Sonneville, Félix et fils, horticulteurs, Loochristi. — *Sansevieria Laurenti*.

Timmermans, Jos., pépinières, Herten (lez-Roermond), Pays-Bas. — Roses nouvelles.

Tremmery, Nestor, horticulteur, Oudenburg lez-Ostende. — Lauriers.
Tuinbouw Flora, S. A., rue Flora, Vieu-Dieu. — Plantes de pépinière, architecture de jardins.

Van Houtte, Père, S. A., Pinte. — Palmiers, orchidées, plantes miscellannées de serre, bégonias.

Vandervaeren, Ghislain, rue Wijndael, Hoeylaert. — Raisins de serre.

Van de Velde, J., Etablissement Horticole « De Vijvers », Wetteren. — Dahlias et fleurs coupées de plantes vivaces.

Van Elsen, J., avenue de la Reine, 84, La Hulpe. — Raisins de serre.

Van Heden, Aug., pépinières, Wetteren. — Roses, architecture de jardins.

Van Lierde, J. et fils, ingénieurs, Sottegem. — Construction de serres.

Van Winsen, J., rue de la Station, Evergem. — Fougères de serre.

Velleman, Robert, plantations fruitières « Kin », Kimuenza lez-Léopoldville (Congo Belge). — Ananas.

Velthuys et Cie, cultures d'oignons à fleurs, Hillegom (Pays-Bas). — Glaïeuls.

Verstraete, André, horticulteur, Waerschoot. — Glaïeuls.

Vincke-Dujardin, Gust., S. A., avenue Scheepsdaele, 7, Bruges. — *Phœnix Roebelini*.

Willemyns, Sint-Pieters Groenstraat, Bruges. — Vases et pots artistiques.

CACTEES

Les grandes cultures renommées
du spécialiste

Adolphe COOREMANS, Hort. D.E. Vi.

3, chaussée de Tamise, Strombeek, pr. Bruxelles

**PLANTES
GRASSES**

Tram L au Nord - Descendre chaussée Romaine

Téléphone Bruxelles 26.06.89

L'AZOTE

est le facteur essentiel pour
l'obtention de fleurs abondantes, grandes
et belles

SULFATE D'AMMONIAQUE



De STIKSTOF

is de belangrijkste factor tot
het bekomen van overvloedige groote
schoone bloemen

AMMONIAKSULFAAT

BRASSERIE FEYS



Place d'Armes, OSTENDE
Téléphones : 1647-1746



Hôtel ROYAL-MANCHESTER
Brasserie-Taverne. Ouvert toute l'année.
75 chamb. avec tout le conf. moderne

Digue de Mer, 66, Ostende
Téléphone : 476



G^d HOTEL BEAU RIVAGE
RESTAURANT
FACE AUX BAINS

La culture de l'Ananas au Congo Belge

PLANTATIONS FRUITIERES VELLEMAN ANANAS FRUITS KIN

La concession a une étendue de 300 Ha. environ et est située le long du chemin de fer de Matadi à Léopoldville, à proximité du village de Kimuenza, 25 km. au Sud de Léopoldville.

Sur les 300 Ha. il y avait environ 200 Ha. de forêt et 100 Ha. de savane. La forêt est entièrement abattue, le sol désouché pour recevoir par après les cultures suivantes :

100 hectares de cultures d'ananas;

200 hectares de Citrus, et notamment les variétés *Valentia late*, *Grape fruit de Californie* et *Mandarines*.

Les cultures d'ananas se portent actuellement à 15 hectares et 35 hectares sont en voie de mise en exploitation, de façon à pouvoir exporter environ 500,000 ananas frais vers la Belgique d'ici une année. La saison à venir, soit de septembre à fin janvier, il sera exporté 250,000 kg. d'ananas.

La plantation de Citrus est réduite actuellement à la pépinière qui contient environ 20,000 jeunes pieds.

Ma plantation est unique au Congo, et je suis le seul planteur s'occupant *uniquement* de la culture fruitière. C'est aussi grâce à cela que le Gouvernement de la Colonie porte sa meilleure attention à la réussite de mes cultures. Celles-ci ouvrent, en effet, un nouveau et vaste champ d'action et de transactions entre la Métropole et la Colonie.

LA CULTURE DE L'ANANAS. — FRUITS KIN.

La culture de ce fruit délicieux se fait de préférence dans un sol sablonneux, contenant assez bien d'humus, bien drainé, mais tenu assez frais.

L'ananas est une Broméliacée, absorbant l'eau par les feuilles. Le fruit se présente d'abord sous la forme d'une fleur en forme de boule rouge avec pétales mauves pour le *Red Spanish* et une boule mauve avec pétales violets pour le *Smooth Cayenne*. Lorsque les plantes sont en floraison, l'aspect de la plantation est unique.

Quatre à cinq mois après la floraison le fruit est à maturité et peut être coupé.

Dès la coupe, les fruits sont traités avec le plus grand soin, manipulés dans des caisses capitonnées et transportés avec infiniment de précaution dans les locaux de nettoyage et de triage.

Après le triage, tous les fruits passent l'inspection. Cette inspection porte sur l'aspect général du fruit et les dégâts, parfois à peine perceptibles, causés par des insectes. Les fruits ne donnant aucune garantie sont immédiatement écartés. Les ananas sont ensuite nettoyés, brossés, repassés au calibre; ils subissent alors une légère pulvérisation de paraffine, etc., etc. L'emballage se fait dans des caissettes légères et spécialement étudiées. Chaque fruit est emballé dans un sachet portant la marque *Fruits Kin*.

Ce sachet est une garantie que les fruits sont traités par l'Usine *Fruits Kin*, à Kimuenza, et pour l'acheteur la certitude de se procurer un fruit sélectionné et de toute première qualité.

Le transport dans la plantation se fait au moyen de camion automobile, mais prochainement l'évacuation des fruits vers l'usinage se fera au moyen d'une voie Decauville, pour être chargés sur wagon par voie de raccordement.

Après chargement sur wagon, les fruits sont évacués par chemin

LA FUMURE IDÉALE DES CULTURES FLORALES

EST RÉALISÉE GRACE AU SUPERSOL UCB, SOLUBLE DANS L'EAU.

ASSURANT LA RICHESSE DES COLORIS

TOUS LES ENGRAIS
EN **UN** SEUL

ACIDE PHOSPHORIQUE

ENGRAIS
UCB
COMPOSÉ

AZOTE POTASSE

○ ÉCONOMIE ○
○ FACILITÉ ○
○ QUALITÉ ○
○ SÉCURITÉ ○

12% AZOTE AMMONIACAL
31% ACIDE PHOSPHORIQUE ANHYDRE SOLUBLE DANS L'EAU DU PHOSPHATE D'AMMONIAQUE
18% POTASSE ANHYDRE SOLUBLE DANS L'EAU

CET ENGRAIS, AINSI QUE LA GAMME COMPLÈTE DES FERTILISANTS, FONGICIDES, INSECTICIDES, HERBICIDES ET DÉSINFECTANTS, PEUVENT VOUS ÊTRE FOURNIS PAR

UNION CHIMIQUE BELGE

61, AVENUE LOUISE, BRUXELLES

ET SES DÉPOSITAIRES.

RENSEIGN. GRATUITS SUR DEMANDE.

de fer jusqu'à Matadi (340 kilomètres), où ils sont entreposés dans des chambres froides en attendant leur chargement à bord des paquebots de la Compagnie Maritime Belge. Sur tout le trajet les meilleurs soins sont donnés aux fruits. Les soins donnés à bord des paquebots de la Compagnie Maritime Belge donnent toutes les garanties aux chargeurs et acheteurs. Plusieurs fois par jour le personnel responsable du bateau se rend compte du degré de température des chambres froides. Dès l'arrivée des paquebots, les *Fruits Kin* sont remis aux destinataires.

BUT DE LA CULTURE INTENSIVE DE L'ANANAS *FRUITS KIN*

Le but de la culture aussi intensive de l'ananas est de diminuer le prix d'achat et d'acquisition au détail. L'ananas *Fruits Kin* étant un fruit de table délicieux entre tous, doit pouvoir être consommé par TOUS. La devise des Plantations Velleman, producteur des ananas *Fruits Kin*, est :

*Le plus riche des fruits à un prix pauvre
et pour chacun ce fruit sain et délicieux.*

La récolte de l'ananas *Fruits Kin* se fait pendant la saison d'hiver de Belgique, alors que les fruits du pays se font rares. Remplacez donc *dès maintenant et sans hésiter* les fruits manquants du pays par un autre fruit *national* qui vous sera servi à profusion, c'est-à-dire par

*Ananas Fruits Kin des plantations Velleman,
à Kimuenza (Congo Belge).*

Pour des renseignements, MM. les importateurs, adressez-vous à la Firme :

CHRISPEELS & JONCKHEERE

80, Rue du Jardin, 80, Cortenberg

Rob. VELLEMAN.



The advertisement features a cartoon character of a smiling boy with a crown, wearing a cape and holding a large sign. The sign contains the word "NITRATE" in a stylized font. Below the character, there is a small illustration of a chili pepper. The text is arranged in a blocky, bold format.

**AZOTE NITRIQUE-SOUDE- &
ÉLÉMENTS VITAUZ RARES**

CONSTITUENT LE
NITRATE DU
CHILI

L'ENGRAIS AZOTÉ NATUREL

REVUES ET JOURNAUX
RAPPORTS ET STATUTS
CATALOGUES & ÉDITIONS
ACTIONS -- ÉMISSIONS
TRAVAUX TRÈS RAPIDES

TYPOGRAPHIE

**Imprimerie Industrielle
et Financière**

LITHOGRAPHIE

ACTIONS, CHÈQUES, REÇUS
AFFICHES -- EMBALLAGES
ÉTIQUETTES

TRAVAUX TRÈS SOIGNÉS

TOUS LES TRAVAUX D'IMPRIMERIE



47, RUE DU HOUBLON, 47, BRUXELLES
TELEPHONE : 12.00.85 TELEPHONE : 12.00.85

La Chambre de Commerce de l'arrondissement d'Ostende

La Chambre de Commerce de l'arrondissement d'Ostende a accordé son patronage aux *Floralies de la Côte*.

C'est que cette association a conscience du rôle qui lui est dévolu dans la vie économique de sa région et que, plus particulièrement en ce qui la concerne, elle doit promouvoir, défendre et soutenir l'industrie, le commerce et l'agriculture.

L'activité de l'arrondissement comprend non seulement l'industrie de la pêche et ses branches connexes, le commerce de gros, par l'importation et l'exportation, et celui de détail, l'industrie hôtelière et toutes les entreprises vivant du tourisme, mais elle compte dans les représentants de l'agriculture une section particulièrement active.

Dans le discours-programme qu'il prononça lors de la prise de contact du Conseil d'administration et des présidents de section, M. Deweert, président, définit par le seul mot « servir » l'activité de la Chambre de Commerce.

N'est-ce pas servir, en effet, que de défendre, promouvoir et soutenir l'industrie et le commerce, mais servir le pays entier en servant les intérêts de chacun?

L'activité des associations professionnelles ou corporatives est locale; celle de la Chambre de Commerce se place sur un niveau plus élevé parce que plus général.

En plus et à cause de ce rôle de représentant du commerce et de l'industrie, la Chambre de Commerce joue un rôle consultatif: les autorités supérieures la consultent, elle émet des avis, suggère des mesures à prendre, critique en toute liberté, prend des initiatives en toute indépendance, son seul but étant de bien servir la nation.

La Chambre de Commerce procure à ses associés des débouchés nouveaux, collabore à l'extension de leurs affaires, les documente, défend leurs intérêts, entreprend des démarches en vue du développement et du progrès de leurs entreprises.

Emanation des groupements corporatifs, la Chambre de Commerce est constituée par l'élite de l'industrie et du commerce, ce qui lui confère l'autorité et le prestige nécessaires et indispensables à l'accomplissement de sa haute mission.

Aussi, tout industriel, tout commerçant probe et honnête, soucieux de sa prospérité personnelle comme de celle de son pays, se fera-t-il un devoir de faire partie de la Chambre de Commerce de sa région, collaborant de la sorte à l'essor économique national.



ROSE D'INDE
« All Double »

Graineterie Hollandaise S. A.

Bruel, 95, MALINES

Grandes cultures de semences de fleurs
et de légumes. Maison de confiance connue.
Spécialité d'ognons à fleurs Hollandais.

Si vous vous intéressez
aux dernières nouveautés, demandez notre
Catalogue Illustré, très intéressant. GRATUIT.

Les Carrières Unies de Grès QUEVIT FRÈRES « Carugrès » S. A.

CHATEAU DE RIEUDOTTE

Avenue Moncheur, à Andenne

SPECIALITÉ de dalles pour jardins
de moëllonnets pour murs fleuris
de parements pour constructions
en teintes variées.

GRÈS FLAMMÉS, ROUILLÉS, JAUNATRES, ROUGEATRES

PRIX SUR DEMANDE ET SUIVANT PLANS

Téléphone N° 6.



QUICONQUE DESIRE JARDIN BIEN
FLEURI ET DE GRAND RAPPORT,

s'adresse avec intérêt à la

S. A. des Etablissements

V^{ve} Collette - Muhlen

12, av. Albert I^{er}, à HUY,
qui, sur demande, envoie son catalogue
général de graines et plantes, outils et
accessoires de jardinage, etc.

SPECIALITES DE CHRYSANTHEMES,
— DAHLIAS, GERANIUMS, etc. —

GUANO DU PEROU

LE SEUL ENGRAIS NATUREL COMPLET

La fumure organique pour vos jardins, potagers et
plantes d'appartement.

Ses éléments fertilisants et son action douce et régulière
assurent à vos plantes une saine croissance et un plein épanouissement.
Nos boîtes de 1/2 et 1 kg. - Nos sacs marqués et plombés de 5, 10 et 20 kg.

Pour prix et documentation, adressez-vous à

Société Belgo-Péruvienne de Guano, S. A.,

15, RUE BOURLA, 15, ANVERS — LES SEULS IMPORTATEURS.



**ETABLISSEMENT
HORTICOLE
N. TREMMERY**
OUDENBOURG



**GRANDE CULTURE
DE LAURIERS
BOULES ET PYRAMIDES**
Différentes grandeurs

GRAINES SÉLECTIONNÉES
POTAGÈRES,
FOURRAGÈRES
ET DE FLEURS

◆
MAISON

Vve Paquet-De Graen
74, chaussée de Forest
BRUXELLES
Tél. 37.49.98

TOUTES SPÉCIALITÉS
POUR LE JARDIN
**CATALOGUE GRATUIT
SUR DEMANDE**

S.A. Louis VAN HOUTTE Père
ETABLISSEMENT HORTICOLE
LA PINTÉ

établie en 1839

Toutes sortes de plantes et de bulbes

PALMIERS, FOUGERES, PLANTES D'APPARTEMENT ET DE
JARDIN, AZALEES, RHODODENDRONS, HORTENSIAS, ROSIERS,
PLANTES VIVACES, etc.

BULBES ET OIGNONS A FLEURS: JACINTHES,
TULIPES, BEGONIAS, GLOXINIAS, GLAIEULS, DAHLIAS, etc.

ARCHITECTURE DE JARDINS. — *Création
et restauration de parcs, jardins, etc...*

Epoque de semis de certaines fleurs

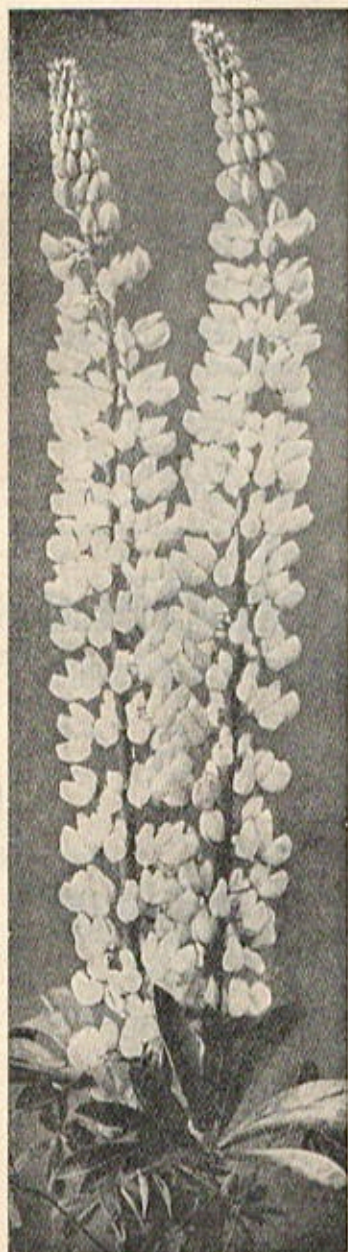
Beaucoup de nos plantes à fleurs peuvent être propagées par le semis. C'est un moyen facile, peu coûteux, à la portée de tous. Il suffit d'avoir une plate-bande de bonne terre que l'on bêchera soigneusement et que l'on ratissera ensuite. Il est bon de répandre une couche de terreau de feuilles, tamisé, sur la surface de la plate-bande. Mais toutes les plantes ne doivent pas être semées à la même époque.

Voici quelques indications qui pourraient vous être utiles :

SEMIS DU PRINTEMPS. — En mars-avril l'on sème les plantes annuelles, qui devront donc fleurir la même année : Muflier (*Antirrhinum*), Reine Marguerite (*Callistephus*), Bleuet (*Centaurea cyanus*), Œillet de Chine (*Dianthus sinensis*), Grand soleil (*Helianthus annuus*), Cyprès d'été (*Kochia*), Pois de Senteur (*Lathyrus*), Quarantaine (*Matthiola*), Tabac blanc (*Nicotiana*), Pavot Coquelicot (*Papaver*), Phlox Drummond, Pyrèthre, Tagète, Capucine (*Tropaeolum*), Zinnia.

SEMIS DU MOIS DE MAI. — Au mois de mai on peut semer plusieurs plantes vivaces, qui fleuriront dès l'année suivante : Casque de Jupiter (*Aconitum*), Alysse, Ancolie (*Aquilegia*), Arabette (*Arabis*), Pied d'alouette (*Delphinium*), Œillet des fleuristes (*Dianthus caryophyllus*), Lupin (*Lupinus*), Pavot d'Islande (*Papaver nudicaule*), Primevère, Pensée vivace (*Viola cornuta*), et plusieurs autres encore.

SEMIS D'ETE. — En juin on sème les plantes bisannuelles, c'est-à-dire celles qui fleuriront l'année prochaine et mourront après la floraison : Rose trémière (*Althaea*), Pâquerette (*Bellis*), Campanule (*Campanula*), Giroflée de muraille (*Cheiranthus*), Œillet de poète (*Dianthus barbatus*), Digitale (*Digitalis*), Monnaie du Pape (*Lunaria*), Myosotis, Silène, Pensée



Le Lupin vivace

ANCIENNE MAISON

HENRI DEWEERT & FILS

Société Anonyme

OSTENDE	ANVERS	VILVORDE	LAOKEN
Tél. 91-94-2094	Tél. 210.04 (2 lignes)	Tél. 15.89.45 (3 lignes)	Tél. 15.53.94

IMPORTATION DIRECTE

Bois du Nord. — d'Amérique. — Poutres & Poutrelles.
Pitch-pine & Oregon. — Chênes du Japon. — Volhynie.
Français. — Bois du Congo Belge.

CONTREPLAQUES : Aulne de Russie et de Pologne.
Oregon. — Chêne. — Sapin. — Limba clair et foncé.
Bouleau. — Dimensions : Standard et Portes.

ISOLANTS : Donnacona. — Masonite. — Elwé.

SCIERIES & RABOTERIES MECANIKES
Moulures suivant modèles.

Télégrammes : DEWEERT - OSTENDE
» ANVERS
» VILVORDE

Compte chèques post. : 13288 Ostende.

Culture d'Orchidées

PIERRE CHOLET & C^{ie}

Société Anonyme

CHATEAU D'ACHTENDRIES

OOSTACKER - lez - GAND - (BELGIQUE)

Téléphone: GAND 184.88

Tramway : Loochristy. Arrêt « Zwaan ».

Train : Gare Destelbergen.

SEMIS

HYBRIDES

FLEURS



COUPÉES

Pour obtenir de nombreux et beaux dahlias

S'il existe une fleur à la mode, c'est bien le dahlia. C'est rare de trouver encore un jardin où il n'y a pas de dahlia et nombreux sont ceux où le dahlia occupe la place principale.

La grande diversité de couleurs, formes, grandeurs et hauteurs est sans doute la raison de la préférence pour cette fleur.

Ces dernières années le nombre de variétés s'est accru en de si fortes proportions qu'il y a du choix pour tous, pour plaire même aux plus difficiles.

La culture n'en est pas compliquée, mais cependant plusieurs amateurs ne parviennent pas à obtenir de ces belles grandes fleurs, richement colorées, que l'on admire aux expositions horticoles. Pourtant l'amateur peut aussi bien produire de belles fleurs parfaites que le professionnel, moyennant d'y apporter les soins indispensables. Voici en quelques mots en quoi consistent ces soins.

L'EPOQUE DE PLANTATION

Une erreur communément commise est de planter beaucoup trop tôt. Certaines personnes osent déjà planter leurs tubercules à la fin du mois de mars et beaucoup le font pendant les premiers beaux jours d'avril. C'est trop tôt, parce que le dahlia ne supporte pas la moindre gelée; si par suite de beau temps pendant le mois d'avril, les pousses se développent assez bien au-dessus de terre, il est possible qu'elles soient détruites par une légère gelée tardive, fin avril ou début mai. D'un coup les plantes auront alors un retard considérable et elles seront beaucoup affaiblies.

Tout en plantant trop tôt, certains plantent trop profondément également. D'un côté ceci est avantageux pour les plantes, parce que ayant de la peine à traverser une épaisse couche de terre, elles arrivent au jour à un moment où les gelées tardives ne sont plus à craindre.



Un tubercule mis en végétation.



*La suppression
des boutons superflus.*

VALCKE FRÈRES, S. A.

OSTENDE *Maison fondée en 1783* — OSTENDE

Quincaillerie Générale - - Articles de bâtiment

Matériel horticole

MOTEURS MARINS ET INDUSTRIELS

FERS — MÉTAUX — POUTRELLES

SUCCURSALES: BRUXELLES: 30, Rue des Bogards, 30.

PARIS: 32, Avenue Pierre I^{er} de Serbie, 32.



GRANDES PÉPINIÈRES & ROSERAIES

C. De Coninck - Dervaes

MALDEGEM (BELGIQUE)

Catalogue illustré et descriptif franco sur demande

SOCIÉTÉ ANONYME

CARRIÈRES DU BOIS D'ANTHISNES ET EXTENSIONS

40, RUE D'ARTOIS, 40, LIÈGE

PAVÉS

CONCASSÉS

MOELLONS

SPECIALITES :

POUR LE BATIMENT

PAREMENTS EN GRÈS VERT CLAIR ET FERRUGINEUX ANTINEX

POUR LE JARDIN

MOELLONS DÉBRUTIS, GRÈS TOUTES TEINTES, POUR MURS FLEURIS
DALLES BRUTES OU FAÇONNÉES POUR DALLAGES RUSTIQUES

FOURNISSEUR DE LA ROSERAIE DE L'ASSOCIATION BELGE DES ARCHITECTES
DE JARDINS A L'EXPOSITION INTERNATIONALE DE BRUXELLES 1935

REPRESENTANT : **A. FRITZ** ARCHITECTE PAYSAGISTE
9, PLACE DUMON, STOCKEL-BRUXELLES, TÉLÉPHONE 33.91.35

VRAAGT ONS PRIJSLIJST MET ALLE INLICHTINGEN IN 'T VLAAMSCH

Mais inutile de dire que les plantes ont déjà épuisé une partie de leurs forces de réserve avant de montrer leurs pousses.

Et une faute que font beaucoup d'amateurs, c'est de ne pas mettre leurs tubercules en végétation avant la plantation.

Voici ce qu'il faut faire :

Si l'on veut replanter des tubercules que l'on possède, on les mettra en végétation à partir de fin mars ou début avril. Si on ne l'a pas encore fait, on peut le faire maintenant. On les met de préférence en serre, sur une tablette ou dans des caissettes, ou bien dans une chambre claire. Les racines seront un peu recouvertes de terre humeuse ou de tourbe et on arrosera régulièrement. Par suite de la chaleur et de l'humidité les tubercules commenceront à développer des pousses; vers le 10 ou 15 mai on pourra planter ces tubercules à l'extérieur en prenant toutefois la précaution de les abriter encore pendant les premières nuits. Ces dahlias pousseront vigoureusement, les pousses pourront déjà résister aux attaques des limaces et elles donneront une floraison précoce. Il n'est pas à conseiller de planter sans avoir mis en végétation, mais si l'on est obligé de le faire, on plantera fin avril ou début mai, de telle façon que les collets des tubercules, d'où naissent les pousses, se trouvent quelques centimètres en dessous du niveau du sol.

Pour les boutures on plante encore plus tard, soit fin mai ou début juin. On peut commencer leur plantation à partir du 15 mai.

FUMURE

Pour obtenir une longue et abondante floraison, il est nécessaire de donner une bonne fumure, le dahlia étant une plante assez vorace.

Un mois et demi avant la plantation, la terre sera bêchée assez profondément, et pendant cette opération on enfoncera du fumier de vache. Comme le dahlia aime l'acide phosphorique et la potasse, on donnera une fumure de ces deux produits avant la plantation. On peut employer du sulfate de potasse et du superphosphate ou tout autre engrais à action rapide. Il existe dans le commerce des engrais composés, spécialement préparés pour les dahlias, avec lesquels on obtient de très bons résultats.

On améliorera considérablement la floraison en donnant de la poudre d'os comme fumure. On la mélange au sol quinze jours avant la plantation ou bien à la plantation même. On donne environ la quantité contenue dans un pot de fleurs de 10 cm. par plante.

DISTANCES

Les variétés élevées à grandes fleurs seront distancées de 80 cm. à 1 m. 25, d'après leur hauteur. Les variétés naines destinées à orner des parterres peuvent être plantées à 50 ou 60 cm. de distance. Après la plantation on enfonce un bon tuteur à côté des plantes, à 10 cm. des racines pour ne pas les endommager. A fur et à mesure de la végétation, les pousses y seront attachées séparément, au moyen de longs morceaux de raphia. Les variétés naines ne demandent pas de tuteur. Ces tuteurs peuvent être en bambou ou en bois ordinaire.

Il est très important de laisser suffisamment de distance entre les dahlias, sinon ils filent et ne donnent qu'une floraison médiocre. C'est la raison pour laquelle on n'obtient jamais de bons résultats avec les dahlias dans les jardins de villes entourés de murs ou de bâtiments. Le manque de lumière fait filer les plantes en longueur et compromet la floraison.

Pépinières et Roseraies JOSEPH OP DE BEECK

à PUTTE-lez-MALINES — Tél. Putte N° 109

A VENDRE : 100.000 ROSIERS hautes et basses tiges, à tout prix acceptable. — Arbres fruitiers, forestiers et d'ornement de toute grosseur.

Toutes ces plantes sont de toute première qualité.

DEMANDEZ LE CATALOGUE GENERAL



ETABLISSEMENTS HORTICOLES
DE MARIAKERKE (lez-GAND)



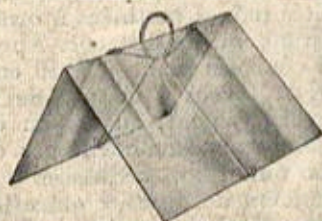
M. Kervyn d'Oud Mooreghem

SPECIALITES : GRANDES CULTURES DE BEGONIAS BULBEUX
EN TOUS GENRES. GLOXINIAS, DAHLIAS,
GLAIEULS, PRIMEVERES, CYCLAMENS, CINERAIRES.

ARAUCARIAS
ORCHIDEES
LAURIERS

Sander & Fils - Bruges

AZALEES
LAURIERS
DRACAENAS

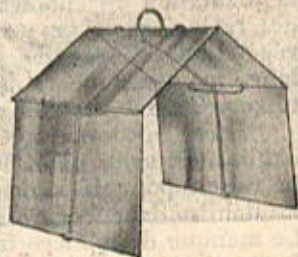


VERRES A VITRES
MASTIC
TOUS LES CHASSIS DE COUCHE

Brevet belge N° 418477 du 19 novembre 1936
Petits CHASSIS PORTATIFS continus

**FINET
& FILS**

CHARLEROI
Téléphone : 119.79



Après la plantation on arrosera copieusement pour assurer la reprise, ceci pour les tubercules mis en végétation et pour les boutures. Il est à conseiller de mettre un paillis au pied des plantes pour conserver l'humidité dans le sol. Comme matière on emploie du fumier bien décomposé, des feuilles mortes, de l'herbe coupée, etc.

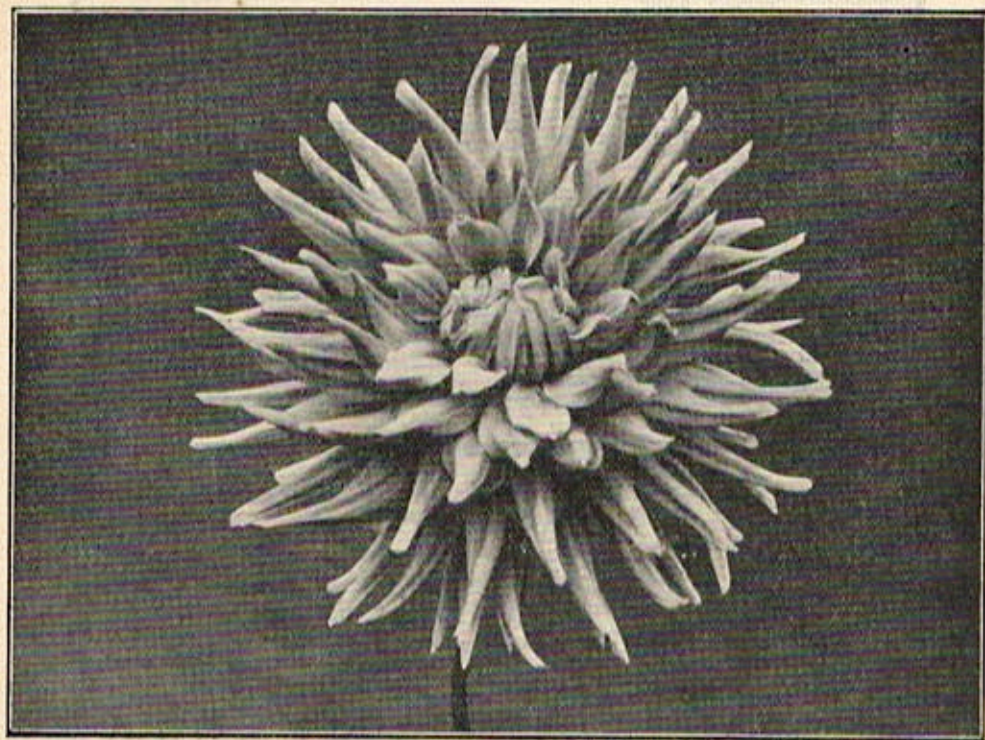
LES SOINS DE CULTURE

Les boutures et les tubercules ne donnant que quelques pousses seront pincées pour les faire ramifier.

Les premières semaines on combattra les limacés qui détruisent les pousses. On peut le faire en formant un anneau de suie ou de chaux autour des plantes. Un meilleur moyen est de déposer au pied des plantes des pelures d'oranges, le côté intérieur vers le bas. Les limacés viennent manger à ces pelures et on peut facilement les capturer le matin.

Au fur et à mesure que les pousses grandissent on doit les attacher au tuteur, mais ceci d'une façon libre et légère pour ne pas nuire à l'aspect naturel de la plante. Si l'on n'a pas disposé de paillis, on doit tenir la terre meuble autour des plantes, par des binages répétés, ceci autant pour conserver l'humidité dans le sol que pour détruire les mauvaises herbes.

Quand les fleurs commencent à apparaître, les forticules ou perce-oreilles peuvent faire de grands dégâts. On les capture dans des pièges, des pots à fleurs renversés et remplis de foin. On met ces pots par



Une belle nouveauté de 1936: « Enkart Prima ».

ETABLISSEMENT HORTICOLE
Richard GALLE-VOLCKAERT
42, rue Frater, 42
MEIRELBEKE (Station) - lez - GAND
BELGIQUE
Culture spéciale de Bégonias Multiflores

BIERES
WIELEMANS

CONCESSIONNAIRE :
Brasserie Edg. Deswaef
OSTENDE — Téléphone : 106

LA FIRME QUI MÉRITE VOTRE CONFIANCE

Vertrouwenswaardige Firma

Aug. Van Heden

PÉPINIÉRISTE ✦ ✦ BOOMKWEEKER

WETTEREN

Catalogue gratis sur demande Catalogus gratis op aanvraag

ETABLISSEMENT HORTICOLE
THE NURSERIES
JULIEN GALLE
104, CHAUSSEE D'ANVERS, 104
Belgium — GENT - MEERAKKER — Belgique
CULTURE SPECIALE DE — SPECIALISTS IN
BEGONIA - MULTIFLORA

terre ou sur le tuteur. Les insectes s'y réfugient et on peut les capturer chaque jour. Une vieille loque déposée au pied des plantes fait également office de refuge.

LES PINCEMENTS

Quand les dahlias ont 3 cm. de hauteur, apparaît généralement le premier bouton. Il est à conseiller de le supprimer pour le bon développement de la plante. Il se formera bientôt de nouveaux boutons aux extrémités des pousses. Ils sont presque toujours au nombre de trois; on supprime les deux latéraux pour obtenir une grande, belle fleur portée sur une longue tige. Pour les variétés élevées à grandes fleurs on supprime les pousses qui naissent dans les aisselles des deux ou trois paires de feuilles en dessous d'un bouton. On fait cela pour avoir de longues tiges et pour favoriser le développement de tiges dans le bas de la plante et pour la faire rester plus trapue et moins confuse. Les variétés naines, de parterre, ne seront pas pincées ni éboutonnées.

Si la végétation laisse à désirer on appliquera des engrais liquides, mais jamais en fortes doses, parce que ce serait au détriment de la floraison.

Il existe des engrais spéciaux pour dahlias à donner pendant la végétation.

Parfois les plantes seront attaquées par des pucerons noirs que l'on combattra par une solution de savon noir dans de l'eau de pluie, ou mieux encore au moyen d'un des nombreux produits contre pucerons, que l'on trouve dans le commerce.

En traitant les dahlias de la façon que nous venons de décrire, on obtiendra de belles et grandes fleurs.

LES VARIETES

Il est impossible de citer toutes les belles variétés existantes, elles sont trop nombreuses. Nous nous bornerons à en citer quelques-unes parmi les meilleures.

DAHLIAS CACTUS. — *Alois Nelen*, rouge orange, fond et pointes jaunes; *Andries perfecta*, blanc pur; *Andreas Hofer*, rose saumon; *André Csizik*, rose violet; *Altmark*, rose lilas à centre blanc; *Baerne*, rouge saumoné; *Better Times*, lilas rose; *Corallina*, fleur immense, rouge carmin à cœur nuancé de jaune; *Ella Bruidegom*, rose; *Doris J. Cooper*, lilas pur; *Frans Berger*, rouge corail; *Frau O. Bracht*, jaune tendre; *Gebroeders Van Raemdonck*, saumon lavé de rouge; *Goldene Sonne*, jaune ocre; *Golden age*, ambre orange chaud; *Kismeth*, rouge sang foncé velouté; *Leidens élégance*, rouge vermillon; *Little Snow Queen*, petites fleurs blanches; *Miss Belgium*, le meilleur dahlia orange; *Mad. François Pezant*, rose tendre; *Miss Antwerp*, rose clair sur fond jaune; *Mad. Flor Braem*, saumon orange à fond brunâtre; *Nagels canari*, jaune canari; *Neeltje van 't Hof*, rose saumon; *Paul Pfitzer*, rose saumon sur fond jaune; *Satan*, très grand, rouge noirâtre; *Signoor*, rouge sang; *Tyrus*, rose magenta; *Triomphe du Paris*, rouge sur fond jaune; *Unicum*, rose vif, centre blanc crème; *Victoria*, beau jaune, très incurvé; *Van Rechem's Roem*, rose saumoné à centre jaune; *Wepezo*, rouge sang; *White triumph*, blanc de neige.

NOUVEAUTES. — *Nagels bijou*, beau saumon très tendre lavé de chair; *Etoile de Nagels*, rouge éclatant, très florifère; *Jan Olieslaegers*, bleu violet cobalt; *M. Alphaerts*, mélange de terracotta et de crevette; *Andries superba*, rouge vif; *Mad. F. Chrispeels*, violet rose

NAMUR
ET
JAMBES

1938

NAMUR
ET
JAMBES



A O U T - S E P T E M B R E

Exposition Internationale

d'Horticulture et de Petits Elevages

50,000 FRANCS DE PRIX

COUPES, OBJETS D'ART, MEDAILLES, etc.

Renseignements : SECRETARIAT, 16, route de
Marche, 16, à ERPENT-JAMBES (NAMUR)

ARCHITECTURE DE JARDINS
AMÉNAGEMENT ET PLANTATION DE
JARDINS D'AGRÉMENT, JARDINS DE
ROCAILLES, JARDINS FRUITIERS,
VERGERS

TUINAANLEG
AANLEG EN BEPLANTING VAN
LUSTHOVEN,
ROTSTUINEN, FRUITTUINEN
EN BOOMGAARDEN

SOC. ANONYME -- NAAML. VENNOOTSCHAP

TUINBOUW FLORA

PRECEDEMMENT

VOORHEEN

W. JUCHEM & FILS (ZONEN)

AVENUE FLORA LEI, 38

VIEUX-DIEU

OUDE GOD

TEL. ANVERS : 996.92

TEL. ANTWERPEN : 996.92

ARBRES FRUITIERS
ROSIERS
DAHLIAS
ETC.

RENSEIGNEMENTS SUR DEMANDE

FRUITBOOMEN
ROZEN
DAHLIA'S
ENZ.

INLICHTINGEN OP AANVRAAG

foncé; *Kwatta*, rouge brun, chocolat; *Angelo Rossi*, couleur vieil or; *Kardinaal van Rossum*, pourpre violet; *Bruidsgarf*, blanc pur; *Enkart prima*, rose saumoné à cœur jaune.

DAHLIAS DECORATIFS. — *Ballego's Glory*, rouge acajou et jaune d'or; *Bauers Ideal*, rouge sang; *C. P.*, rouge cuivré bronzé; *Chantangua Sunset*, orange nuancé de rouge; *Daily Mail*, jaune et bronze; *Dokoupil's Triumph*, immense fleur jaune paille clair, centre rosé; *Eagle Rock Fantasy*, rose argenté et lilas; *Full Moon*, un des plus grands jaunes; *Gloire de Deurne*, jaune de Naples; *Jane Cowl*, vieil or abricot rose; *Jersey's Beauty*, saumon rosé; *Kathleen Norris*, rose malvacé; *Lord Lansbourne*, ambre bronzé; *Maagd van Antwerpen*, blanc pur; *Monmouth Champion*, rouge orange flamme; *M. Victor Enkart*, rouge carmin; *Mme C. Lietaert*, rose cerise ombré de lilas; *Mooi Limburg*, rouge geranium; *Nagels ideaal*, bleu violet cobalt; *Nagels Meesterstuk*, jaune bronzé; *Président A. Martougin*, rose pur; *Rapallo*, rouge acajou, bordé jaune; *Royal White*, blanc pur; *Red Champion*, rouge foncé très vif; *Sanhican's red cap*, grande fleur rouge vif; *The Commodore*, jaune; *Thomas A. Edison*, pourpre velouté; *Thomas Leavitt*, mélange d'orange et ambre; *Voits Ideal*, blanc pur; *Vuurgloed*, rouge feu étincelant; *Willy den Ouden*, petite fleur rouge cardinal.



Exemples de boutures; à gauche: une bouture ordinaire; à droite: une bouture avec talon coupé avec un morceau de tubercule.

NOUVEAUTES. — *Nagels Vuurtoren*, cuivre, patiné de rouge feu; *Feu François Nagels*, rouge marron, noir velouté; *Dr H. Scheerlinck*, lilas violet clair; *Romain Andries*, rose tendre nuancé de lilas; *Andries Feestlicht*, rouge orange brillant; *Prof. Verbelen*, rose; *Deuil du Roi Albert*, pourpre violacé et pointes blanches; *Helly Baudewijn*, blanc; *Leiden's oranje*, orange; *Modern Times*, rouge vif à pointes blanches; *Sylveer Maes*, rose et lilas; *Joan*, rose.

VARIETES NAINES POUR PARCELLES. — *Bishop of Llandaff*, feuillage brun noir, fleur rouge foncé; *Baby Royal*, rose saumoné; *Little dream*, rose tendre; *Park Beauty*, orange pur; *Glorious*, rouge carmin; *Prince de Liège*, rose clair; *M. Jules Buyssens*, feuillage noir, fleurs jaune orange vif, double; *Congo Belge*, rouge écarlate foncé, feuillage brun noir; *Gouddwerg*, jaune d'or; *Lietaert's Border Triumph*, jaune pur; *Orange Bedder*, orange vif, feuillage brun; *Mad. P. Jonckheere*, Miss Belgium en miniature. Presque tous les dahlias mignons et pompons peuvent servir à ce but également.

L'Imprimerie UNITAS, s. a.
BOULEVARD VAN ISEGHEM, 40 OSTENDE

SE RECOMMANDE A L'INTENTION
DE CEUX QUI VEULENT DU
TRAVAIL RAPIDE ET SOIGNÉ

Devis sans engagement

Téléphone : 444

Compagnie Belge des Fruits Coloniaux

Société Congolaise à responsabilité limitée

« COBELFRUIT »

BRUXELLES, 82, avenue Milcamps, Phone : 33.32.82

BOMA. -- THYSVILLE. -- MATADI, Phone : 42

Marque déposée : « CONGOFRUIT »

TOUS LES FRUITS DU CONGO : Bananes, Avocats, Mandarines,
Oranges, Pamplemousses, Papayes, Mangoustans, etc.

ARCHITECTURE de JARDINS

MURS FLEURIS, PERGOLAS, ÉTANGS

CRÉATION et ORNEMENTS pour JARDINS

ANDRÉ ROUSSEAU

Rue d'Est, 83 — Tél. 136 — ROULERS



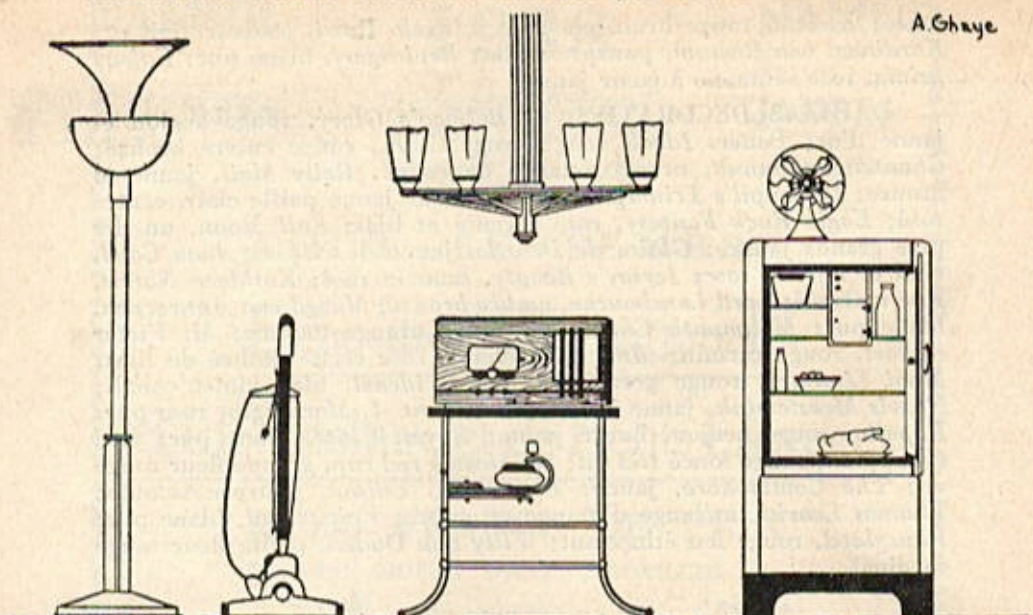
T U I N A A N L E G

ROTSTUINEN, BLOEMENMUREN,

PERGOLA'S, ALGEMEENE BEPLANTING

L'amplification des discours et de la musique dans les Salles des
FLORALIES DE LA COTE est exécutée par **RADIO DE MEESTER**

A. Ghaye



DE MEESTER

RADIO - ELECTRICITE - LUSTRIERIE - REFRIGERATEURS.

Téléphone : 461

Rue de la Chapelle, 35

OSTENDE

Fleurs d'Orchidées
à toute époque de l'année

FLANDRIA

SOCIETE ANONYME

BRUGES

Autres spécialités :

**PALMIERS, LAURIERS,
AZALEES, ARAUCARIA
ASPIDISTRAS
et plantes ornementales.**

VENTE AUX HORTICULTEURS SEULEMENT

TONNAR, J., *Président de la Fédération Horticole Professionnelle
Luxembourgeoise, Luxembourg;*
Mlle TRATSAERT, *Membre du Conseil Communal d'Ostende;*
VANDENBERGHE, *Député Permanent de la Flandre Occidentale;*
VAN DEN BUSSCHE, J., *Député Permanent de la Flandre Occi-
dentale;*
VAN DER AUWERA, G., *Conseiller d'Horticulture du Boerenbond
Belge;*
VANDERMEULEN, J., *Membre du Conseil Communal d'Ostende;*
VAN GLABBEKE, A., *Membre de la Chambre des Représentants;*
VAN OOST, *Président de la Société « Les Amis de la Rose »;*
Jhr. van TETS van GOIDSCHALXOORD, G.-F., *Président de la
S. R. d'Horticulture et de Botanique des Pays-Bas, Zeist;*
VANWIJNGAERDEN, A., *Directeur de l'Ecole d'Horticulture de
l'Etat à Vilvorde;*
VAN WYNENDAELE, L., *Consul de Grèce à Ostende;*
VERLINDEN, O., *Ostende.*
VERSTRAETE, R., *Président du « Petit Coin de Terre », section
d'Ostende.*
VIS, P., *Président du « Bond van Bloemenveilingen » des Pays-Bas;*
Mme VROOME-DEMULDER, *Membre du Conseil Communal
d'Ostende;*
WILLEMS, C., *Ostende.*

Comité exécutif

PRESIDENT :

M. CHRISPEELS, F., *Directeur-Editeur du « Courrier Horticole »
et de « Cultuur en Handel »:*

VICE-PRESIDENT ET DIRECTEUR TECHNIQUE :

M. VERHULST, E., *Directeur du Service des Plantations, Ostende.*

SECRETARE-TRESORIER :

JONCKHEERE, W., *Rédacteur en Chef du « Courrier Horticole »
et de « Cultuur en Handel ».*

CONSEILLERS TECHNIQUES :

MM.

BEERNAERT, *Administrateur délégué de « Flandria »;*
COLLARD, *Directeur honoraire des Services des Plantations d'Ostende;*
HUNGS, J., *Ingénieur, Directeur de la Direction du Service d'Eclairage
d'Ostende;*
PECHERE, R., *Architecte de Jardins;*
VANDECASTEELE, A., *Président du Service de Propagande, Ostende;*
VANDEWINCKEL, R., *Ingénieur Communal, Ostende;*
VERSCHOORE, *Ingénieur en Chef, Directeur du Service spécial
de la Côte;*
VROOME, A., *Directeur des Fêtes.*

NAMUR
ET
JAMBES

1938

NAMUR
ET
JAMBES



A O U T - S E P T E M B R E

Exposition Internationale

d'Horticulture et de Petits Elevages

50,000 FRANCS DE PRIX

COUPES, OBJETS D'ART, MEDAILLES, etc.

Renseignements : SECRETARIAT, 16, route de
Marche, 16, à ERPENT-JAMBES (NAMUR)

ARCHITECTURE DE JARDINS
AMÉNAGEMENT ET PLANTATION DE
JARDINS D'AGRÉMENT, JARDINS DE
ROCAILLES, JARDINS FRUITIERS,
VERGERS

TUINAANLEG
AANLEG EN BEPLANTING VAN
LUSTHOVEN,
ROTSTUINEN, FRUITTUINEN
EN BOOMGAARDEN

SOC. ANONYME -- NAAML. VENNOOTSCHAP

TUINBOUW FLORA

PRECEDEMMENT

VOORHEEN

W. JUCHEM & FILS (ZONEN)

AVENUE FLORA LEI, 38

VIEUX-DIEU

OUDE GOD

TEL. ANVERS : 996.92

TEL. ANTWERPEN : 996.92

ARBRES FRUITIERS
ROSIERS
DAHLIAS
ETC.

RENSEIGNEMENTS SUR DEMANDE

FRUITBOOMEN
ROZEN
DAHLIA'S
ENZ.

INLICHTINGEN OP AANVRAAG

foncé; *Kwatta*, rouge brun, chocolat; *Angelo Rossi*, couleur vieil or; *Kardinaal van Rossum*, pourpre violet; *Bruidsgarf*, blanc pur; *Enkart prima*, rose saumoné à cœur jaune.

DAHLIAS DECORATIFS. — *Ballego's Glory*, rouge acajou et jaune d'or; *Bauers Ideal*, rouge sang; *C. P.*, rouge cuivré bronzé; *Chantangua Sunset*, orange nuancé de rouge; *Daily Mail*, jaune et bronze; *Dokoupil's Triumph*, immense fleur jaune paille clair, centre rosé; *Eagle Rock Fantasy*, rose argenté et lilas; *Full Moon*, un des plus grands jaunes; *Gloire de Deurne*, jaune de Naples; *Jane Cowl*, vieil or abricot rose; *Jersey's Beauty*, saumon rosé; *Kathleen Norris*, rose malvacé; *Lord Lansbourne*, ambre bronzé; *Maagd van Antwerpen*, blanc pur; *Monmouth Champion*, rouge orange flamme; *M. Victor Enkart*, rouge carmin; *Mme C. Lietaert*, rose cerise ombré de lilas; *Mooi Limburg*, rouge geranium; *Nagels ideaal*, bleu violet cobalt; *Nagels Meesterstuk*, jaune bronzé; *Président A. Martougin*, rose pur; *Rapallo*, rouge acajou, bordé jaune; *Royal White*, blanc pur; *Red Champion*, rouge foncé très vif; *Sanhican's red cap*, grande fleur rouge vif; *The Commodore*, jaune; *Thomas A. Edison*, pourpre velouté; *Thomas Leavitt*, mélange d'orange et ambre; *Voits Ideal*, blanc pur; *Vuurgloed*, rouge feu étincelant; *Willy den Ouden*, petite fleur rouge cardinal.



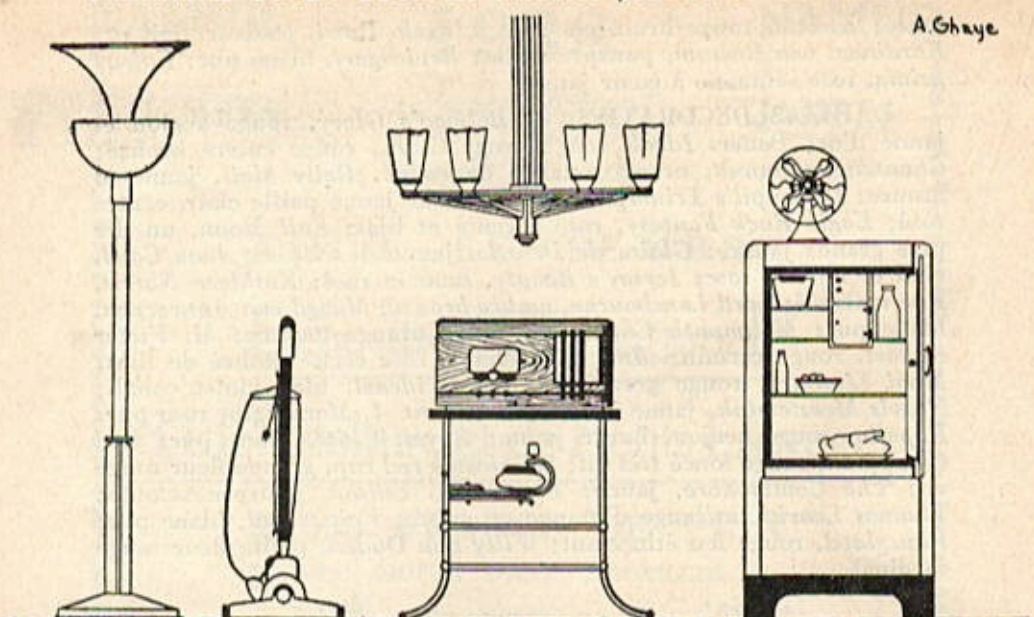
Exemples de boutures; à gauche: une bouture ordinaire; à droite: une bouture avec talon coupé avec un morceau de tubercule.

NOUVEAUTES. — *Nagels Vuurtoren*, cuivre, patiné de rouge feu; *Feu François Nagels*, rouge marron, noir velouté; *Dr H. Scheerlinck*, lilas violet clair; *Romain Andries*, rose tendre nuancé de lilas; *Andries Feestlicht*, rouge orange brillant; *Prof. Verbelen*, rose; *Deuil du Roi Albert*, pourpre violacé et pointes blanches; *Helly Baudewijn*, blanc; *Leiden's oranje*, orange; *Modern Times*, rouge vif à pointes blanches; *Sylveer Maes*, rose et lilas; *Joan*, rose.

VARIETES NAINES POUR PARCELLES. — *Bishop of Llandaff*, feuillage brun noir, fleur rouge foncé; *Baby Royal*, rose saumoné; *Little dream*, rose tendre; *Park Beauty*, orange pur; *Glorious*, rouge carmin; *Prince de Liège*, rose clair; *M. Jules Buyssens*, feuillage noir, fleurs jaune orange vif, double; *Congo Belge*, rouge écarlate foncé, feuillage brun noir; *Gouddwerg*, jaune d'or; *Lietaert's Border Triumph*, jaune pur; *Orange Bedder*, orange vif, feuillage brun; *Mad. P. Jonckheere*, Miss Belgium en miniature. Presque tous les dahlias mignons et pompons peuvent servir à ce but également.

L'amplification des discours et de la musique dans les Salles des
FLORALIES DE LA COTE est exécutée par **RADIO DE MEESTER**

A. Ghaye



DE MEESTER

RADIO - ELECTRICITE - LUSTRIERIE - REFRIGERATEURS.

Téléphone : 461

Rue de la Chapelle, 35

OSTENDE

Fleurs d'Orchidées
à toute époque de l'année

FLANDRIA

SOCIETE ANONYME

BRUGES

Autres spécialités :

**PALMIERS, LAURIERS,
AZALEES, ARAUCARIA
ASPIDISTRAS
et plantes ornementales.**

VENTE AUX HORTICULTEURS SEULEMENT

L'Imprimerie UNITAS, s. a.
BOULEVARD VAN ISEGHEM, 40 OSTENDE

SE RECOMMANDE A L'INTENTION
DE CEUX QUI VEULENT DU
TRAVAIL RAPIDE ET SOIGNÉ

Devis sans engagement

Téléphone : 444

Compagnie Belge des Fruits Coloniaux

Société Congolaise à responsabilité limitée

« COBELFRUIT »

BRUXELLES, 82, avenue Milcamps, Phone : 33.32.82

BOMA. -- THYSVILLE. -- MATADI, Phone : 42

Marque déposée : « CONGOFRUIT »

TOUS LES FRUITS DU CONGO : Bananes, Avocats, Mandarines,
Oranges, Pamplemousses, Papayes, Mangoustans, etc.

ARCHITECTURE de JARDINS

MURS FLEURIS, PERGOLAS, ÉTANGS

CRÉATION et ORNEMENTS pour JARDINS

ANDRÉ ROUSSEAU

Rue d'Est, 83 — Tél. 136 — ROULERS



T U I N A A N L E G

ROTSTUINEN, BLOEMENMUREN,

PERGOLA'S, ALGEMEENE BEPLANTING